



**HUNNEMAN**  
MILIEU • ADVIES

## Groenadviesbureau H.A. ten Have

**Verkennd bodemonderzoek op de locatie  
aan de Stobbenbroekerweg 2a te Raalte**

*projectnummer: 140431\_versie 2 \_dh/sh*

*datum: februari 2015*



**Opdrachtgever:**

Groenadviesbureau H.A. ten Have  
Spanjaardsdijk 53  
7433 PW Schalkhaar

**Hunneman Milieu-Advies Raalte BV**

Postbus 253, 8100 AG RAALTE

Tel: 0572-360998

Fax: 0572-351574

E-mail: [info@hunneman-milieu.nl](mailto:info@hunneman-milieu.nl)



BRL-2000

## INHOUDSOPGAVE

<b>1</b>	<b>INLEIDING.....</b>	<b>1</b>
<b>2</b>	<b>VOORONDERZOEK .....</b>	<b>2</b>
2.1	ACHTERGRONDINFORMATIE .....	2
2.2	BODEMOPBOUW EN GEOHYDROLOGIE .....	3
2.3	ONDERZOEKSSTRATEGIE .....	4
<b>3</b>	<b>VELD- EN CHEMISCH ONDERZOEK.....</b>	<b>5</b>
3.1	VELDONDERZOEK.....	5
3.2	CHEMISCH ONDERZOEK .....	5
3.3	TOETSINGSCRITEIA EN ANALYSERESULTATEN.....	6
<b>4</b>	<b>INTERPRETATIE ONDERZOEKSRESULTATEN .....</b>	<b>8</b>
4.1	VASTE BODEM EN GRONDWATER.....	8
4.2	CONCLUSIES EN AANBEVELINGEN .....	8

### BIJLAGEN:

1	Topografisch en kadastraal overzicht
2	Boorbeschrijvingen
3	Toetsingstabellen en analyserapporten vaste bodem en grondwater
4	Toetsingskader
5	Historische informatie

### TEKENING:

1-1:	Situatie met boringen en peilbuis
------	-----------------------------------

## 1 INLEIDING

In opdracht van Groenadviesbureau H.A. ten Have is in juni 2014, door Hunneman Milieu-Advies Raalte BV, een verkennend bodemonderzoek uitgevoerd op de locatie aan de Stobbenbroekerweg 2a te Raalte. Voor een topografisch en kadastraal overzicht van de locatie en de omgeving verwijzen wij naar bijlage 1.

Het onderzoek is uitgevoerd naar **aanleiding** van de voorgenomen nieuwbouw op de locatie.

Het onderzoek heeft tot **doel** een actueel en betrouwbaar inzicht te geven in de milieuhygiënische bodemkwaliteit.

Het veldwerk, de grond- en/of grondwaterbemonstering en het laboratoriumonderzoek is uitgevoerd conform de geldende beoordelingsrichtlijn "Veldwerk bij milieuhygiënisch bodemonderzoek" BRL SIKB 2000. Voor deze richtlijn is Hunneman Milieu-Advies Raalte BV in het bezit van een procescertificaat, welke is afgegeven door KIWA.

Het procescertificaat van Hunneman Milieu-Advies Raalte BV (certificaatnummer K26828) en het hierbij behorende keurmerk zijn uitsluitend van toepassing op de activiteiten inzake "Veldwerk bij milieuhygiënisch bodemonderzoek". Hunneman Milieu-Advies Raalte BV is geen eigenaar van de te onderzoeken percelen en is onafhankelijk van de opdrachtgever en/of terreineigenaar.

Het rapport is als volgt ingedeeld:

- Vooronderzoek (hoofdstuk 2);
- Veld- en chemisch onderzoek (hoofdstuk 3);
- Interpretatie onderzoeksresultaten (hoofdstuk 4).

## 2 VOORONDERZOEK

Het vooronderzoek is uitgevoerd conform de NEN-5725 strategie "standaard". De in dit hoofdstuk beschreven gegevens zijn verkregen uit de volgende bronnen:

- informatie opdrachtgever;
- locatiebezoek;
- dossier Gemeente Raalte (d.d. 17-06-2014);
- Bodemloket;
- Bodematlas Provincie Overijssel;
- Omgevingsrapportage Provincie Overijssel;
- grondwaterkaart van Nederland.

De relevante gegevens uit het vooronderzoek zijn opgenomen in hoofdstuk 2 en bijlage 5.

### 2.1 Achtergrondinformatie

De onderzoekslocatie is gesitueerd aan de Stobbenbroekerweg 2a te Raalte en staat kadastraal bekend als: *Gemeente Raalte, sectie M, nummer 3182 ged.* Op de locatie zijn twee opstallen gesitueerd. Het maaiveld rond de bebouwing is grotendeels verhard met tegels en klinkers. Een groot deel van de locatie is in gebruik als weiland. Op het zuidelijk deel van de locatie is een dressuurbak aanwezig. De onderzoekslocatie heeft een oppervlakte van circa 3.950 m<sup>2</sup>.

Uit informatie van de Gemeente Raalte blijkt dat, voor zover bekend, op de te onderzoeken locatie geen activiteiten en/of calamiteiten hebben plaatsgevonden die de milieuhygiënische kwaliteit van de bodem en het grondwater nadelig kunnen hebben beïnvloed. De locatie is voor zover bekend niet eerder onderzocht.

In verband met de vergroting van de plangrens in noordelijke richting, tot een oppervlakte van circa 10.000 m<sup>2</sup>, is in februari 2015, aanvullend dossieronderzoek uitgevoerd. Het aanvullend dossieronderzoek heeft bestaan uit:

- raadplegen Bodematlas Provincie Overijssel (18-02-2015);
- beoordelen voormalige terreinindeling, middels de site:watwaswaar.

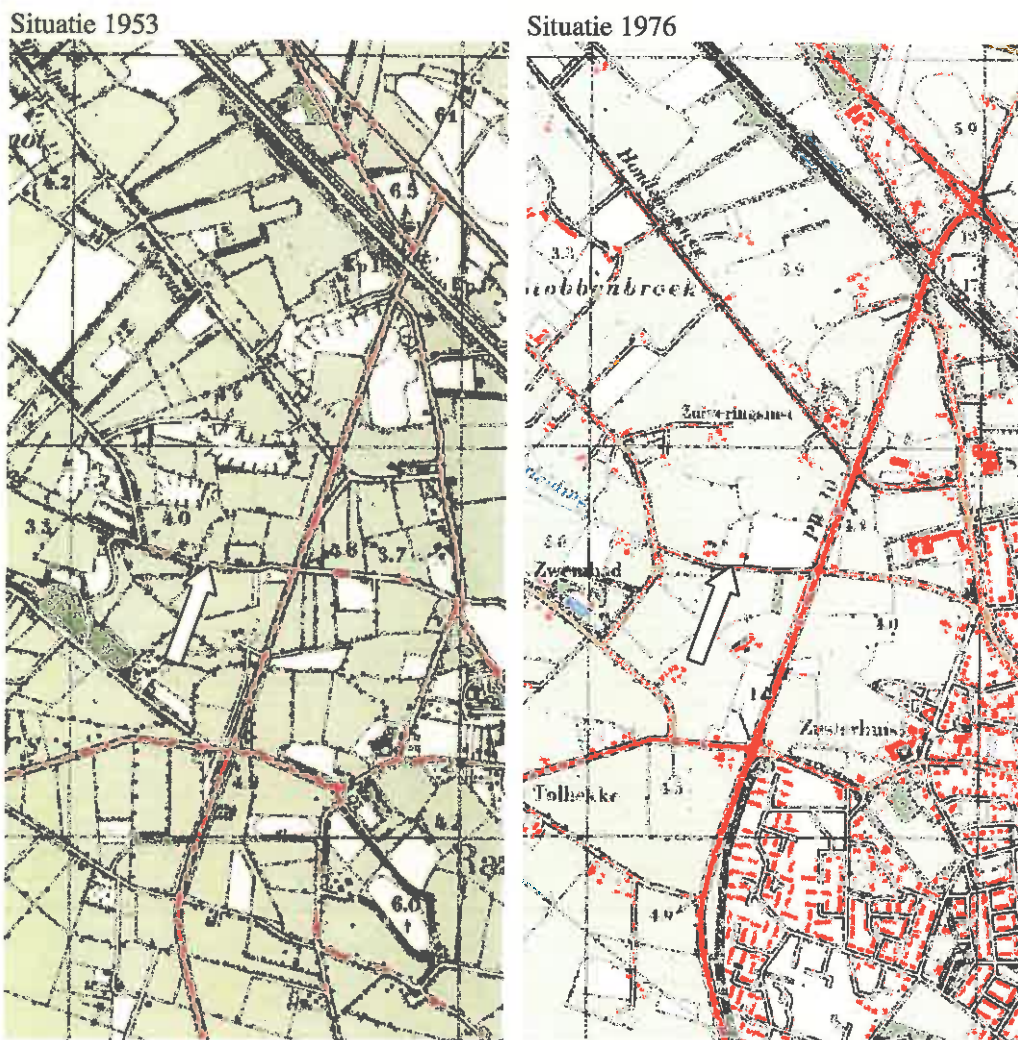
De relevante bijlagen zijn opgenomen in bijlage 5.

Situatie 1910



Situatie 1934





Uit beoordeling van de terreinindelingen, in de jaren 1910, 1934, 1953 en 1976, blijkt dat de locatie tot 1953 altijd onbebouwd is geweest. Op de situatie van 1976 is de eerste bebouwing op het zuidelijk terrein te zien. Het noordelijk terreindeel is altijd onbebouwd geweest. Voor zover bekend zijn geen gedempte sloten aanwezig.

## 2.2 Bodemopbouw en geohydrologie

### Regionale bodemopbouw

Voor de bodemgegevens en de geohydrologische informatie is gebruik gemaakt van de grondwaterkaart van Nederland (het rapport 27 oost, 28 west (TNO-DGV, 1985)). De regionale bodemopbouw is weergegeven in tabel 1.

Tabel 1: schematische weergave van de regionale bodemopbouw

pakket	diepte (m-mv)	samenstelling	parameters
eerste watervoerend pakket formaties van Twente en Kreftenheye	0 - 20	matig fijn tot matig grof zand	kD-waarde 1500 m <sup>2</sup> /d
scheidende laag formatie van Drenthe	20 - 40	klei	1200 d (?)
tweede watervoerend pakket formaties van Urk, Enschede en Harderwijk	40 - 155	fijn tot matig grof zand, grind	kD-waarde 1000 m <sup>2</sup> /d
basis formatie van Breda	>155	klei	-

### Grondwaterstroming

In het eerste watervoerende pakket stroomt het grondwater in noordwestelijke richting.

### 2.3 Onderzoeksstrategie

Het bodemonderzoek is uitgevoerd volgens de onderzoeksstrategie bij verkennend bodemonderzoek op niet verdachte locaties (strategie "ONV" uit de NEN 5740). De grond(water)monsters zijn aanvullend geanalyseerd op de, voor de Gemeente Raalte kritische parameters arseen en chroom. In de dressuurbak zijn, ter voorkoming van verstoring van de geprepareerde opbouw, geen boringen geplaatst. Het uitgevoerde veld- en laboratoriumonderzoek is samengevat in tabel 2.

Tabel 2: *gehanteerde onderzoeksstrategie*

locatie	veldonderzoek			laboratoriumonderzoek	
	boringen tot 0,5 m-mv	waarvan tot 2,0 m-mv	met peilbuis	vaste bodem	grondwater
Stobbenbroekerweg 2a (circa 3.950 m <sup>2</sup> )	13	3	1	3 x NEN-grond 3 x arseen/chroom 3 x lutum/org.stof	1 x NEN-water 1 x arseen/chroom

De samenstelling van de in tabel 2 genoemde "NEN-pakketten" is samengevat in tabel 3.

Tabel 3: *samenstelling NEN-pakketten*

Parameters	NEN-grond	NEN-grondwater
zware metalen barium, cadmium, kobalt, koper, kwik, lood, molybdeen, nikkel en zink	X	X
PCB's	X	-
PAK polycyclische aromatische koolwaterstoffen	X	-
minerale olie	X	X
vluchtige aromaten (incl. naftaleen en styreen)	-	X
VCK (vluchtige chloorkoolwaterstoffen)	-	X
bromoform	-	X

### 3 VELD- EN CHEMISCH ONDERZOEK

#### 3.1 Veldonderzoek

Het veldonderzoek is uitgevoerd op 17 en 23 juni 2014 door de gecertificeerde medewerker dhr. R. Velderman van Hunneman Milieu-Advies Raalte BV. Voor het onderzoek zijn 13 handboringen uitgevoerd (1 t/m 13), waarvan 1 boring is afgewerkt als peilbuis. De maximale boordiepte bedraagt 2,4 m-mv. Voor de situatie van de boringen en de peilbuis verwijzen wij naar tekening 1-1.

#### Bodemopbouw

In het veld zijn de fysische bodemeigenschappen per boring en bodemlaag beschreven. De boorbeschrijvingen zijn opgenomen in bijlage 2 en samengevat in tabel 4.

Tabel 4: *samenvatting van het aangetroffen bodemprofiel*

traject (m-mv)	hoofdnaam	toevoeging
0,0 ~ 1,0	zand, matig fijn	zwak siltig, matig humeus
1,0 – 2,4	zand, matig fijn	zwak siltig
grondwaterstand: circa 0,9 m-mv		

#### Zintuiglijke waarnemingen

Tijdens het veldonderzoek is de opgeboorde grond beoordeeld op zintuiglijk waarneembare verontreinigingsindicaties. Hierbij is gebruik gemaakt van de olie/water-test (O/W-test) en is gelet op afwijkende kleur of geur van de bodem. Zintuiglijk zijn in de vaste bodem geen noemenswaardige bijmengingen aan bodemvreemde materialen waargenomen. Zintuiglijk is geen asbestverdacht materiaal in de bodem waargenomen. Eventuele bijzonderheden zijn weergegeven in de boorbeschrijvingen (bijlage 2).

#### Monstername

Voor het chemisch onderzoek zijn uit de boringen, van iedere 0,5 m of onderscheiden bodemlaag, monsters genomen. Het grondwater uit de peilbuis is een week na plaatsing bemonsterd. De zuurgraad (pH), elektrische geleidbaarheid (EC) en troebelheid (NTU) van het grondwater zijn in het veld gemeten.

De in het veld bepaalde pH en Ec wijken niet af van datgene welke van nature in de regio voorkomt. De in het veld gemeten troebelheid van het grondwater blijft onder de normwaarde van 10 NTU (Nephelometric Turbidity Units = natuurlijke troebelheid). De meetresultaten zijn weergegeven in tabel 6.

#### 3.2 Chemisch onderzoek

Op basis van de gehanteerde onderzoeksstrategie en waarnemingen uit het veld zijn mengmonsters geselecteerd voor analyse. De samenstelling van de mengmonsters is weergegeven in tabel 5.

De analyses zijn uitgevoerd door een door de RvA geaccrediteerd laboratorium. De analyserapporten van het laboratorium zijn opgenomen in bijlage 3. De resultaten van de analyses zijn weergegeven in tabel 5 en 6.

### 3.3 Toetsingscriteria en analyseresultaten

Als bijlage 4 is het toetsingskader voor de vaste bodem en het grondwater opgenomen. Het toetsingskader is afkomstig uit de "Circulaire bodemsanering per 1 juli 2013" (Staatscourant 27 juni 2013, nr. 16675).

De toetsing van de analyseresultaten vindt plaats conform de, door het Rijk beschikbaar gestelde Bodem Toets- en Validatieservice (BoToVa).

De vaste bodem wordt getoetst aan de achtergrond- en interventiewaarden. Het grondwater wordt getoetst aan de streef- en interventiewaarden. De meetwaarden voor de vaste bodem zijn afhankelijk gesteld van de gemeten organische stof- en/of lutumgehalte van de bodem, die meestal afwijken van de gehalten van de Standaardbodem. De volgende toetsingswaarden worden onderscheiden:

**AW/S(•)<sup>1</sup>:** De **achtergrond- en/of streefwaarden** geven het niveau aan waar beneden sprake is van een duurzame bodemkwaliteit. De waarden hebben betrekking op de in de natuur voorkomende achtergrondgehalten of detectiegrenzen bij stoffen die niet in natuurlijke milieus voorkomen.

**T (••)<sup>1</sup>:** De **tussenwaarde** betreft het gemiddelde van de interventiewaarde + achtergrondwaarde of streefwaarde waarboven, in beginsel, een nader onderzoek noodzakelijk is.

**I (•••)<sup>1</sup>:** De **interventiewaarden** geven het concentratieniveau voor verontreinigende stoffen aan, waarboven sprake is van ernstige bodemverontreiniging. In bijzondere situaties kan ook bij gehalten beneden de interventiewaarden sprake zijn van een geval van ernstige verontreiniging. De interventiewaarden zijn gebaseerd op de risico's voor de volksgezondheid en het ecosysteem.

<sup>1</sup>De symbolen tussen haakjes corresponderen met de "overschrijdingssymbolen" van tabel 5 en 6.

Van een geval van ernstige bodemverontreiniging is sprake indien de verontreiniging is ontstaan voor 1987, waarbij de gemiddelde concentratie van een verontreinigende stof in minimaal 25 m<sup>3</sup> grond of 100 m<sup>3</sup> grondwater hoger is dan de interventiewaarde.

Bodemverontreiniging die is ontstaan na 1 januari 1987 (nieuwe verontreiniging) valt onder de zgn. zorgplicht en dient zo spoedig mogelijk te worden gesaneerd.

Tabel 5: *analyseresultaten vaste bodem en toetsing*

% H <sup>v</sup> = 10 % L <sup>v</sup> = 25	gestandaardiseerde resultaten en overschrijdingen			standaard bodem		
	toetsingswaarden [BoToVa-toetsing is opgenomen in de bijlage]			(mg/kg d.s.)		
monster boring traject (m-mv)	MM-01 1 t/m 5+11	MM-02 6 t/m 10+12+13	MM-03 1 t/m 3	AW-waarde	½ (AW+I)	I-waarde
arseen	<	<	<	20	48	76
barium	@	@	@	@	@	@
cadmium	<	<	<	0,6	6,8	13
chroom	<	<	<	55	118	180
kobalt	<	<	<	15	102,5	190
koper	<	<	<	40	115	190
kwik	<	<	<	0,15	18,08	36
lood	<	<	<	50	290	530
molybdeen	<	<	<	2	96	190
nikkel	<	<	<	35	67,5	100
zink	<	<	<	140	430	720
PAK (10)-tot.	<	<	<	1,5	20,8	40
PCB's	<	<	<	0,02	0,51	1
min.olie	<	<	<	190	2595	5000
Toelichting bij tabel:				-		
< : geen overschrijding van de achtergrondwaarde				-: niet bepaald		
• : overschrijding van de achtergrondwaarde				@ : geen toetsoordeel mogelijk		
•• : overschrijding van de tussenwaarde				* : lutum- en humusgehalten standaard bodem		
••• : overschrijding van de interventiewaarde				H : organisch stof L : lutum		



Tabel 6: *analyseresultaten grondwater en toetsing*

	analyseresultaten (µg/l)		toetsingswaarden (µg/l)		
			S-waarde	½(S+I)	I-waarde
peilbuis		1			
filter (m-mv)		1,4-2,4			
pH		7,1			
EC (µs/cm)		580			
troebelheid (NTU)		2,44			
<b>zware metalen</b>					
arsen	<		10	35	60
barium	150*		50	337,5	625
cadmium	<		0,4	3,2	6
chrom	<		1	15,5	30
kobalt	<		20	60	100
koper	<		15	45	75
kwik	<		0,05	0,17	0,30
lood	<		15	45	75
molybdeen	<		5	152,5	300
nikkel	20*		15	45	75
zink	<		65	432,5	800
<b>vluchtige aromaten</b>					
benzeen	<		0,2	15,1	30
tolueen	<		7	503,5	1000
ethylbenzeen	<		4	77	150
xylenen (som)	<		0,2	35,1	70
styreen	<		6	153	300
naftaleen	<		0,1	35	70
<b>gechloreerde koolwaterstoffen</b>					
1,1-dichloorethaan	<		7	453,5	900
1,2-dichloorethaan	<		7	203,5	400
1,1-dichlooretheen	<		0,01	5	10
cis 1,2-dichlooretheen	<		0,01	10	20
trans 1,2-dichlooretheen	<		0,01	10	20
dichloormethaan	<		0,01	500	1000
dichloorpropanen	<		0,8	40,4	80
tetrachlooretheen (per)	<		0,01	20	40
tetrachloormethaan (tetra)	<		0,01	5	10
1,1,1-trichloorethaan	<		0,01	150	300
1,1,2-trichloorethaan	<		0,01	65	130
trichlooretheen (tri)	<		24	262	500
trichloormethaan (chloroform)	<		6	203	400
vinylchloride	<		0,01	2,5	5
<b>minerale olie</b>	<		50	325	600
<b>bromoform</b>	<		#	#	630
Toelichting bij tabel:					
• : overschrijding van de streefwaarde		< : geen overschrijding detectiegrens en/of streefwaarde			
•• : overschrijding van de tussenwaarde		# : geen toetsingswaarde voor gegeven			
••• : overschrijding interventiewaarde		- : niet bepaald			

## 4 INTERPRETATIE ONDERZOEKSRESULTATEN

In opdracht van Groenadviesbureau H.A. ten Have is in juni 2014, door Hunneman Milieu-Advies Raalte BV, een verkennend bodemonderzoek uitgevoerd op de locatie aan de Stobbenbroekerweg 2a te Raalte.

Het onderzoek is uitgevoerd naar aanleiding van de voorgenomen nieuwbouw op de locatie en heeft tot doel een actueel en betrouwbaar inzicht te geven in de milieuhygiënische bodemkwaliteit.

### 4.1 *Vaste bodem en grondwater*

Zintuiglijk zijn in de vaste bodem geen noemenswaardige bijmengingen aan bodemvreemde materialen waargenomen. Zintuiglijk is geen asbestverdacht materiaal in de bodem waargenomen.

Analytisch zijn in de mengmonsters van de *bovengrond* (MM-01 en MM-02), van de geanalyseerde parameters, geen gehalten aangetoond boven de achtergrondwaarden.

Analytisch zijn in het mengmonster van de *ondergrond* (MM-03), van de geanalyseerde parameters, geen gehalten aangetoond boven de achtergrondwaarden.

Analytisch zijn in het *grondwater* (peilbuis 1), met uitzondering van licht verhoogde gehalten aan barium en nikkel, geen gehalten aangetoond boven de streefwaarden. De verhoogd aangetoonde gehalten overschrijden de streefwaarden, maar blijven beneden de tussenwaarden.

### 4.2 *Conclusies en aanbevelingen*

Zintuiglijk zijn in de vaste bodem geen noemenswaardige bijmengingen aan bodemvreemde materialen waargenomen. Zintuiglijk is geen asbestverdacht materiaal in de bodem waargenomen.

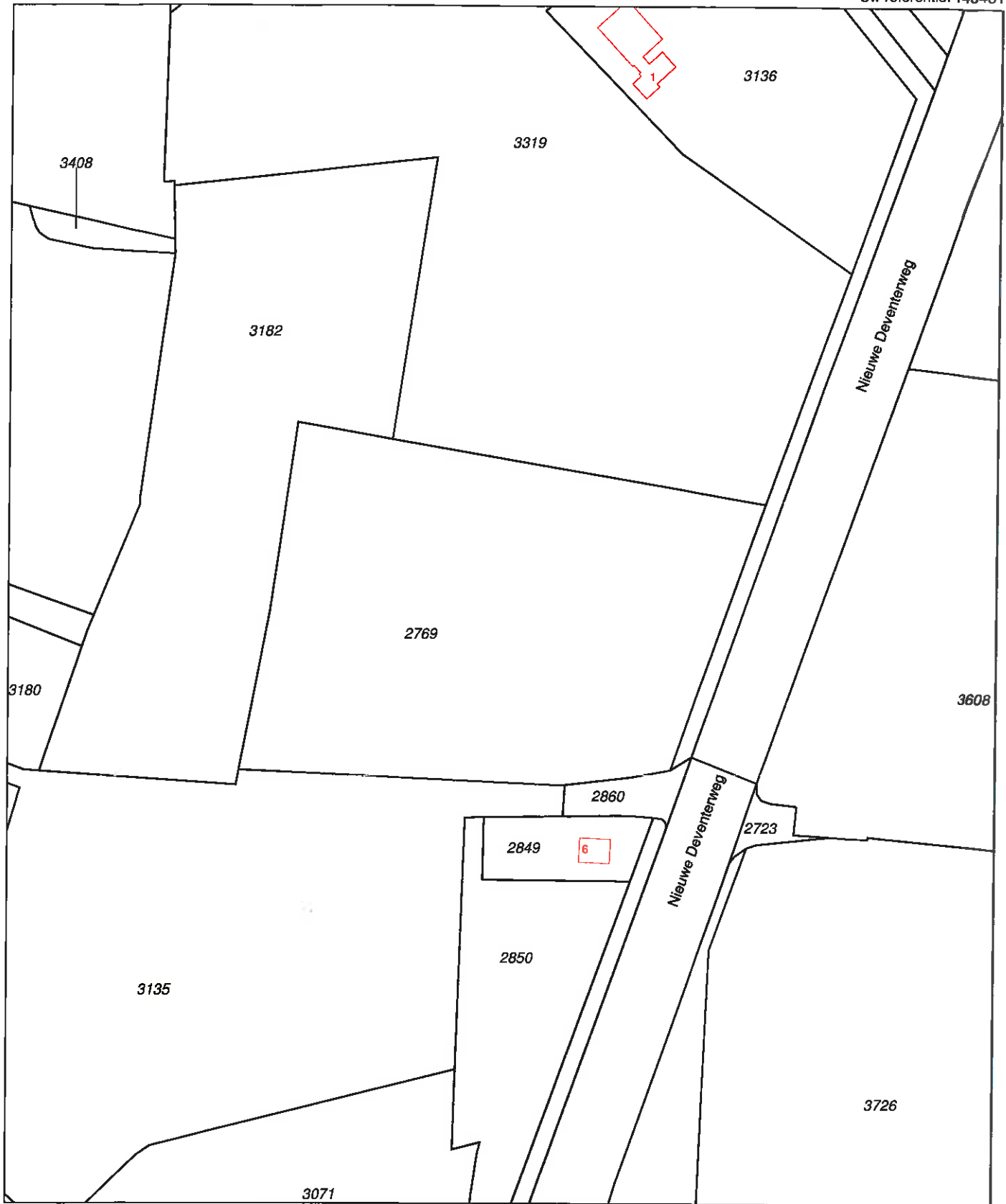
In de vaste bodem zijn geen gehalten aangetoond boven de achtergrondwaarden. In het grondwater zijn verhoogde gehalten aan barium en nikkel aangetoond. De verhoogd aangetoonde gehalten overschrijden de streefwaarden, maar vormen geen aanleiding tot nader onderzoek.

Op basis van de onderzoeksresultaten is de actuele bodemkwaliteit afdoende vastgelegd en bestaan er, vanuit milieuhygiënisch oogpunt, geen bezwaren voor de voorgenomen nieuwbouw op de locatie.

## **BIJLAGE 1**

**Topografisch en kadastraal overzicht**





<p>12345 Deze kaart is noordgericht</p> <p>25 Perceelnummer</p> <p>Huisnummer</p> <p>— Vastgestelde kadastrale grens</p> <p>— Voortopige kadastrale grens</p> <p>— Administratieve kadastrale grens</p> <p>— Bebouwing</p> <p>— Overige topografie</p> <p>Voor een eensluidend uittreksel, Apeldoorn, 5 juni 2014 De bewaarder van het kadaster en de openbare registers</p>	<p>Schaal 1:2000</p> <p>Kadastrale gemeente RAALTE</p> <p>Sectie M</p> <p>Perceel 2769</p> <p>Aan dit uittreksel kunnen geen betrouwbare maten worden ontleend. De Dienst voor het kadaster en de openbare registers behoudt zich de intellectuele eigendomsrechten voor, waaronder het auteursrecht en het databankenrecht.</p>	
--	--	--

## **BIJLAGE 2**

### **Boorbeschrijvingen**

# Legenda (conform NEN 5104)

## grind

	Grind, siltig
	Grind, zwak zandig
	Grind, matig zandig
	Grind, sterk zandig
	Grind, uiterst zandig

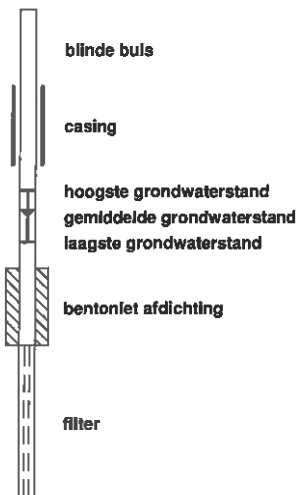
## zand

	Zand, kleilig
	Zand, zwak siltig
	Zand, matig siltig
	Zand, sterk siltig
	Zand, uiterst siltig

## veen

	Veen, mineraalarm
	Veen, zwak kleilig
	Veen, sterk kleilig
	Veen, zwak zandig
	Veen, sterk zandig

## peilbuis



## klei

	Klei, zwak siltig
	Klei, matig siltig
	Klei, sterk siltig
	Klei, uiterst siltig
	Klei, zwak zandig
	Klei, matig zandig
	Klei, sterk zandig

## leem

	Leem, zwak zandig
	Leem, sterk zandig

## overige toevoegingen

	zwak humeus
	matig humeus
	sterk humeus
	zwak grindig
	matig grindig
	sterk grindig

## geur

- geen geur
- zwakke geur
- matige geur
- sterke geur
- uiterste geur

## olie

- geen olie-water reactie
- zwakke olie-water reactie
- matige olie-water reactie
- sterke olie-water reactie
- uiterste olie-water reactie

## p.i.d.-waarde

- >0
- >1
- >10
- >100
- >1000
- >10000

## monsters

- geroerd monster
- ongeroerd monster
- volumering

## overig

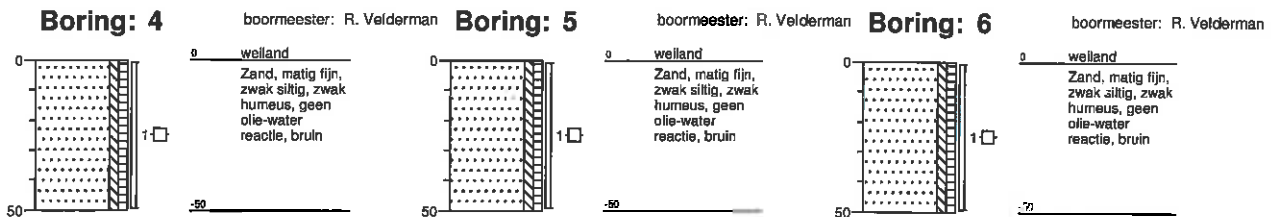
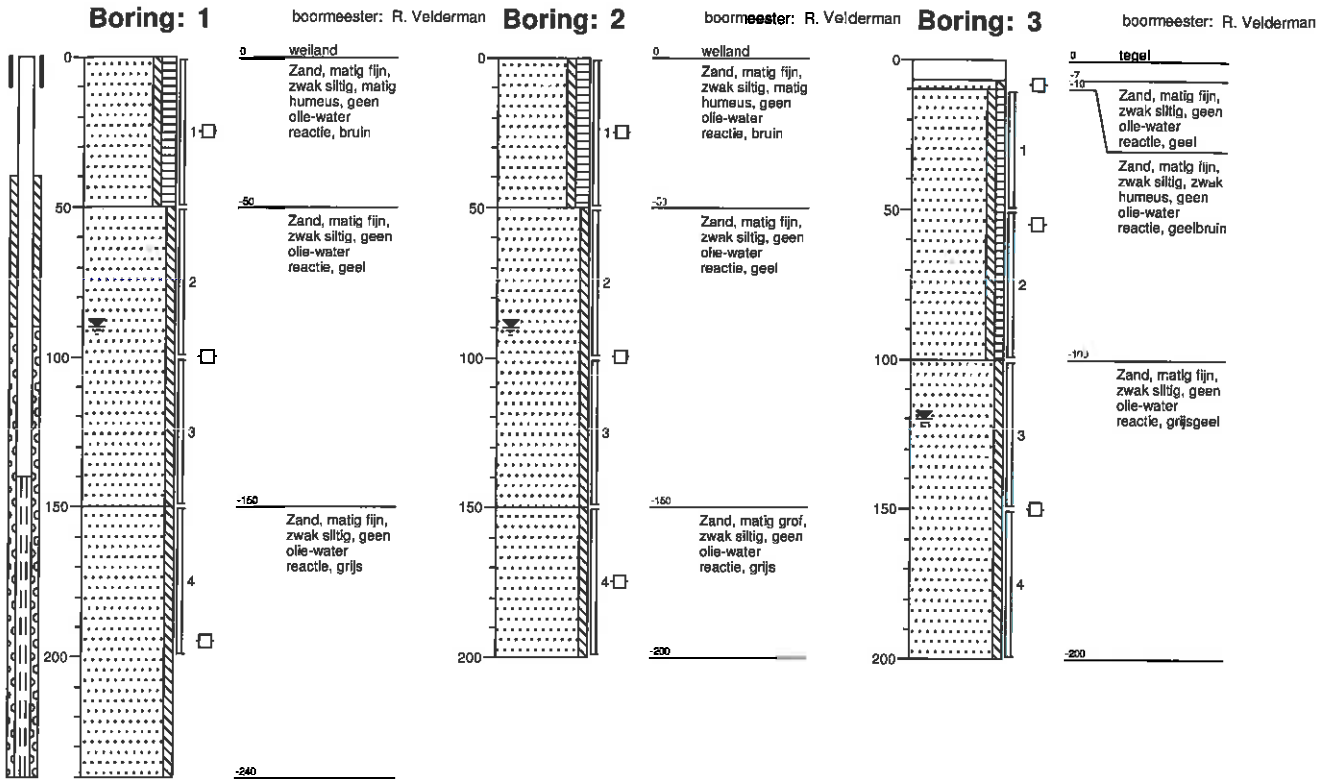
- bijzonder bestanddeel
- Gemiddeld hoogste grondwaterstand
- grondwaterstand
- Gemiddeld laagste grondwaterstand



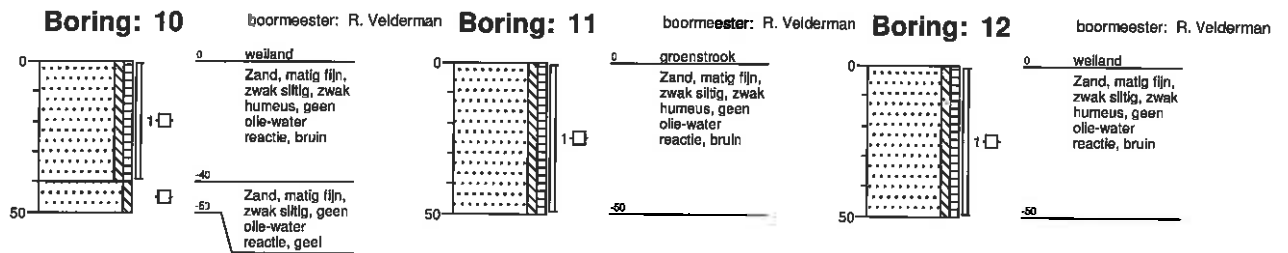
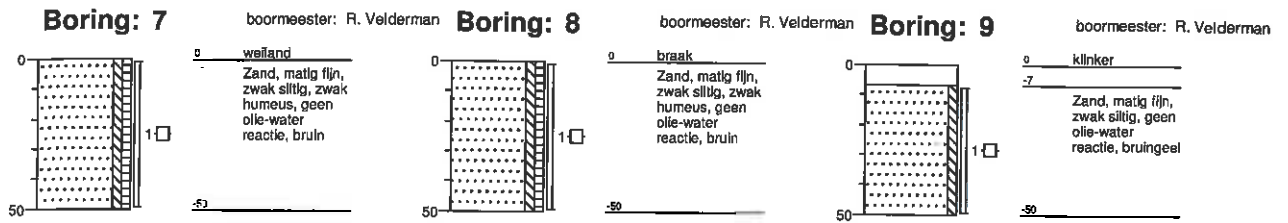
slib

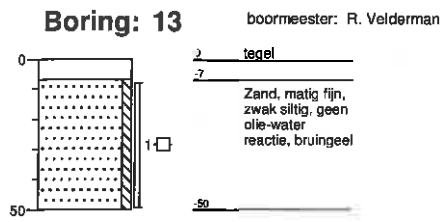


water









## BIJLAGE 3

Toetsingstabellen en analyserapporten vaste bodem en grondwater

Project	<b>140431: Stobbenbroekerweg 2a Raalte</b>						
Certificaten	<b>496302</b>						
Toetsing	<b>T.12 - Beoordeling kwaliteit van grond volgens Wbb</b>						
Toetsversie	<b>BoToVa 1.1.0</b>			Toetsdatum: 2 juli 2014 14:01			

Monsterreferentie	<b>2645378</b>						
Monsteromschrijving	MM-01 bovengrond: 1-01+2-01+3-01+4-01+5-01+11-01						
Analyse	Eenheid	Analyseseres.	Gestand.Res.	Toetsoordeel	AW	T	I

*Lutum/Humus*

Organische stof	% (m/m ds)	3.7	<b>10</b>				
Lutum	% (m/m ds)	1.4	<b>25</b>				

*Droogrest*

droogrest	%	87.6	<b>87.6</b>	@			
-----------	---	------	-------------	---	--	--	--

*Metalen ICP-AES*

arsen (As)	mg/kg ds	< 4.0	<b>&lt; 4.7</b>	-	20	48	76
barium (Ba)	mg/kg ds	23	<b>89</b>	@			
cadmium (Cd)	mg/kg ds	< 0.20	<b>&lt; 0.22</b>	-	0.6	6.8	13
chrom (Cr)	mg/kg ds	< 10	<b>&lt; 13</b>	-	55	117.5	180
kobalt (Co)	mg/kg ds	< 3.0	<b>&lt; 7.4</b>	-	15	102.5	190
koper (Cu)	mg/kg ds	6.3	<b>12</b>	-	40	115	190
kwik (Hg) FIAS/Fims	mg/kg ds	0.07	<b>0.10</b>	-	0.15	18.075	36
lood (Pb)	mg/kg ds	18	<b>27</b>	-	50	290	530
molybdeen (Mo)	mg/kg ds	< 1.5	<b>&lt; 1.0</b>	-	1.5	95.75	190
nikkel (Ni)	mg/kg ds	< 4	<b>&lt; 8</b>	-	35	67.5	100
zink (Zn)	mg/kg ds	22	<b>50</b>	-	140	430	720

*Minerale olie*

minerale olie (florisil clean-up)	mg/kg ds	36	<b>97</b>	-	190	2595	5000
-----------------------------------	----------	----	-----------	---	-----	------	------

*Polycyclische koolwaterstoffen*

naftaleen	mg/kg ds	< 0.05	<b>&lt; 0.035</b>				
fenantreen	mg/kg ds	< 0.05	<b>&lt; 0.035</b>				
anthraceen	mg/kg ds	< 0.05	<b>&lt; 0.035</b>				
fluoranteen	mg/kg ds	0.07	<b>0.07</b>				
benzo(a)antraceen	mg/kg ds	< 0.05	<b>&lt; 0.035</b>				
chryseen	mg/kg ds	< 0.05	<b>&lt; 0.035</b>				
benzo(k)fluoranteen	mg/kg ds	< 0.05	<b>&lt; 0.035</b>				
benzo(a)pyreen	mg/kg ds	< 0.05	<b>&lt; 0.035</b>				
benzo(ghi)peryleen	mg/kg ds	< 0.05	<b>&lt; 0.035</b>				
indeno(1,2,3-cd)pyreen	mg/kg ds	< 0.05	<b>&lt; 0.035</b>				

*Sommaties*

som PAK (10)	mg/kg ds	0.38	<b>0.38</b>	-	1.5	20.75	40
--------------	----------	------	-------------	---	-----	-------	----

*Polychloorbifenylen*

PCB - 28	mg/kg ds	< 0.001	<b>&lt; 0.0019</b>				
PCB - 52	mg/kg ds	< 0.001	<b>&lt; 0.0019</b>				
PCB - 101	mg/kg ds	< 0.001	<b>&lt; 0.0019</b>				
PCB - 118	mg/kg ds	< 0.001	<b>&lt; 0.0019</b>				
PCB - 138	mg/kg ds	< 0.001	<b>&lt; 0.0019</b>				
PCB - 153	mg/kg ds	< 0.001	<b>&lt; 0.0019</b>				
PCB - 180	mg/kg ds	< 0.001	<b>&lt; 0.0019</b>				

*Sommaties*

som PCBs (7)	mg/kg ds	0.005	<b>&lt; 0.013</b>	*	0.02	0.51	1
--------------	----------	-------	-------------------	---	------	------	---

Toetsoordeel monster 2645378:	Voldoet aan Achtergrondwaarde						
-------------------------------	-------------------------------	--	--	--	--	--	--

Monsterreferentie		2645379						
Monsteromschrijving		MM-02 bovengrond: 6-01+7-01+8-01+9-01+10-01+12-01+13-01						
Analyse	Eenheid	Analyseres.	Gestand.Res.	Toetsoordeel	AW	T	I	
<i>Lutum/Humus</i>								
Organische stof	% (m/m ds)	3.3	<b>10</b>					
Lutum	% (m/m ds)	1.0	<b>25</b>					
<i>Droogrest</i>								
droogrest	%	84.8	<b>84.8</b>	@				
<i>Metalen ICP-AES</i>								
arsen (As)	mg/kg ds	< 4.0	<b>&lt; 4.7</b>	-	20	48	76	
barium (Ba)	mg/kg ds	22	<b>85</b>	@				
cadmium (Cd)	mg/kg ds	< 0.20	<b>&lt; 0.23</b>	-	0.6	6.8	13	
chrom (Cr)	mg/kg ds	< 10	<b>&lt; 13</b>	-	55	117.5	180	
kobalt (Co)	mg/kg ds	< 3.0	<b>&lt; 7.4</b>	-	15	102.5	190	
koper (Cu)	mg/kg ds	5.6	<b>11</b>	-	40	115	190	
kwik (Hg) FIAS/Fims	mg/kg ds	0.07	<b>0.10</b>	-	0.15	18.075	36	
lood (Pb)	mg/kg ds	16	<b>25</b>	-	50	290	530	
molybdeen (Mo)	mg/kg ds	< 1.5	<b>&lt; 1.0</b>	-	1.5	95.75	190	
nikkel (Ni)	mg/kg ds	< 4	<b>&lt; 8</b>	-	35	67.5	100	
zink (Zn)	mg/kg ds	34	<b>78</b>	-	140	430	720	
<i>Minerale olie</i>								
minerale olie (florisil clean-up)	mg/kg ds	< 35	<b>&lt; 74</b>	-	190	2595	5000	
<i>Polycyclische koolwaterstoffen</i>								
naftaleen	mg/kg ds	< 0.05	<b>&lt; 0.035</b>					
fenantreen	mg/kg ds	< 0.05	<b>&lt; 0.035</b>					
anthraceen	mg/kg ds	< 0.05	<b>&lt; 0.035</b>					
fluoranteen	mg/kg ds	0.11	<b>0.11</b>					
benzo(a)antracene	mg/kg ds	< 0.05	<b>&lt; 0.035</b>					
chryseen	mg/kg ds	0.07	<b>0.07</b>					
benzo(k)fluoranteen	mg/kg ds	< 0.05	<b>&lt; 0.035</b>					
benzo(a)pyreen	mg/kg ds	< 0.05	<b>&lt; 0.035</b>					
benzo(ghi)peryleen	mg/kg ds	< 0.05	<b>&lt; 0.035</b>					
indeno(1,2,3-cd)pyreen	mg/kg ds	< 0.05	<b>&lt; 0.035</b>					
<i>Sommaties</i>								
som PAK (10)	mg/kg ds	0.46	<b>0.46</b>	-	1.5	20.75	40	
<i>Polychloorbifenylen</i>								
PCB - 28	mg/kg ds	< 0.001	<b>&lt; 0.0021</b>					
PCB - 52	mg/kg ds	< 0.001	<b>&lt; 0.0021</b>					
PCB - 101	mg/kg ds	< 0.001	<b>&lt; 0.0021</b>					
PCB - 118	mg/kg ds	< 0.001	<b>&lt; 0.0021</b>					
PCB - 138	mg/kg ds	< 0.001	<b>&lt; 0.0021</b>					
PCB - 153	mg/kg ds	< 0.001	<b>&lt; 0.0021</b>					
PCB - 180	mg/kg ds	< 0.001	<b>&lt; 0.0021</b>					
<i>Sommaties</i>								
som PCBs (7)	mg/kg ds	0.005	<b>&lt; 0.015</b>	-	0.02	0.51	1	

Toetsoordeel monster 2645379:

Voldoet aan Achtergrondwaarde

**Legenda**

@ Geen toetsoordeel mogelijk  
 - <= Achtergrondwaarde



Hunneman Milieu-Advies  
T.a.v. de heer J.A.G. Hunneman  
Barkstraat 5  
8102GV RAALTE

Uw kenmerk : 140431: Stobbenbroekerweg 2a Raalte  
Ons kenmerk : Project 496302  
Validatieref. : 496302\_certificaat\_v1  
Opdrachtverificatiecode: WKZJ-GNST-VEJX-EXKD  
Bijlage(n) : 2 tabel(len) + 1 oliechromatogram(men) + 1 bijlage(n)

Amsterdam, 27 juni 2014

Hierbij zend ik u de resultaten van het laboratoriumonderzoek dat op uw verzoek is uitgevoerd in de door u aangeboden monsters.

De resultaten hebben uitsluitend betrekking op de monsters, zoals die door u voor analyse ter beschikking werden gesteld.

Het onderzoek is, met uitzondering van eventueel uitbesteed onderzoek, uitgevoerd door Omegam Laboratoria volgens de methoden zoals ze zijn vastgelegd in het geldende accreditatie-certificaat L086 en/of in de bundel "Analysevoorschriften Omegam Laboratoria". De in dit onderzoek uitgevoerde onderzoeksmethoden van de geaccrediteerde analyses zijn in een aparte bijlage als onderdeel van dit analyse-certificaat opgenomen. De methoden zijn, voor zover mogelijk, ontleend aan de accreditatieprogramma's/schema's en NEN- EN- en/of ISO-voorschriften.

Ik wijs u erop dat het analyse-certificaat alleen in zijn geheel mag worden gereproduceerd. Ik vertrouw erop uw opdracht volledig en naar tevredenheid te hebben uitgevoerd. Heeft u naar aanleiding van deze rapportage nog vragen, dan verzoek ik u contact op te nemen met onze klantenservice.

Hoogachtend,  
namens Omegam Laboratoria,

drs. R.R. Otten  
Directeur

Op dit certificaat zijn onze algemene voorwaarden van toepassing.  
Dit analyse-certificaat mag niet anders dan in zijn geheel worden gereproduceerd.

postbus 94685  
1090 GR Amsterdam

T 020 5976 769  
F 020 5976 689

ABN-AMRO bank NL95ABNA0462704564  
BTW nr. NL8139.67.132.B01

H.J.E. Wenckebachweg 120  
1114 AD Amsterdam-Duivendrecht

klantenservice@omegam.nl  
www.omegam.nl

Kvk 34215654

**ANALYSECERTIFICAAT**

**Project code** : 496302  
**Project omschrijving** : 140431: Stobbenbroekerweg 2a Raalte  
**Opdrachtgever** : Hunneman Milieu-Advies

**Monsterreferenties**

2645378 = MM-01 bovengrond: 1-01+2-01+3-01+4-01+5-01+11-01  
 2645379 = MM-02 bovengrond: 6-01+7-01+8-01+9-01+10-01+12-01+13-01

<b>Opgegeven bemonsteringsdatum</b>	: 17/06/2014	23/06/2014
<b>Ontvangstdatum opdracht</b>	: 23/06/2014	23/06/2014
<b>Startdatum</b>	: 23/06/2014	23/06/2014
<b>Monstercode</b>	: 2645378	2645379
<b>Matrix</b>	: Grond	Grond

**Monstervoorbewerking**

S AS3000 (steekmonster)		uitgevoerd	uitgevoerd
S gewicht artefact	g	< 1	< 1
S soort artefact		nvt	nvt
S voorbewerking AS3000		uitgevoerd	uitgevoerd

**Algemeen onderzoek - fysisch**

S droogrest	%	87,6	84,8
S organische stof (gec. voor lutum)	% (m/m ds)	3,7	3,3
S lutumgehalte (pipetmethode)	% (m/m ds)	1,4	< 1

**Anorganische parameters - metalen**

S arseen (As)	mg/kg ds	< 4,0	< 4,0
S barium (Ba)	mg/kg ds	23	22
S cadmium (Cd)	mg/kg ds	< 0,20	< 0,20
S chroom (Cr)	mg/kg ds	< 10	< 10
S kobalt (Co)	mg/kg ds	< 3,0	< 3,0
S koper (Cu)	mg/kg ds	6,3	5,6
S kwik (Hg) FIAS/Fims	mg/kg ds	0,07	0,07
S lood (Pb)	mg/kg ds	18	16
S molybdeen (Mo)	mg/kg ds	< 1,5	< 1,5
S nikkel (Ni)	mg/kg ds	< 4	< 4
S zink (Zn)	mg/kg ds	22	34

**Organische parameters - niet aromatisch**

S minerale olie (florisil clean-up)	mg/kg ds	36	< 35
-------------------------------------	----------	----	------

**Organische parameters - aromatisch**
*Polycyclische koolwaterstoffen:*

S naftaleen	mg/kg ds	< 0,05	< 0,05
S fenantreen	mg/kg ds	< 0,05	< 0,05
S anthraceen	mg/kg ds	< 0,05	< 0,05
S fluoranteen	mg/kg ds	0,07	0,11
S benzo(a)antraceen	mg/kg ds	< 0,05	< 0,05
S chryseen	mg/kg ds	< 0,05	0,07
S benzo(k)fluoranteen	mg/kg ds	< 0,05	< 0,05
S benzo(a)pyreen	mg/kg ds	< 0,05	< 0,05
S benzo(ghi)peryleen	mg/kg ds	< 0,05	< 0,05
S indeno(1,2,3-cd)pyreen	mg/kg ds	< 0,05	< 0,05
S som PAK (10)	mg/kg ds	0,38	0,46

**Organische parameters - gehalogeneerd**
*Polychloorbifenylen:*

S PCB -28	mg/kg ds	< 0,001	< 0,001
S PCB -52	mg/kg ds	< 0,001	< 0,001
S PCB -101	mg/kg ds	< 0,001	< 0,001
S PCB -118	mg/kg ds	< 0,001	< 0,001
S PCB -138	mg/kg ds	< 0,001	< 0,001
S PCB -153	mg/kg ds	< 0,001	< 0,001
S PCB -180	mg/kg ds	< 0,001	< 0,001
S som PCBs (7)	mg/kg ds	0,005	0,005

Dit analysecertificaat, inclusief voorblad en eventuele bijlage(n), mag niet anders dan in zijn geheel worden gereproduceerd.

- De met een 'Q' gemerkte analyses zijn door RvA geaccrediteerd (registratienummer L086).

- De met een 'S' gemerkte analyses zijn op basis van het schema AS 3000 geaccrediteerd.

Opdrachtverificatiecode: WKZJ-GNST-VEJX-EXKD

Ref.: 496302\_certificaat\_v1

---

**ANALYSECERTIFICAAT**

---

**Project code** : 496302  
**Project omschrijving** : 140431: Stobbenbroekerweg 2a Raalte  
**Opdrachtgever** : Hunneman Milieu-Advies

---

## Opmerkingen m.b.t. analyses

---

### Opmerking(en) algemeen

#### **Organische stof gehalte (gecorrigeerd voor lutum en vrij ijzer in de vorm van Fe<sub>2</sub>O<sub>3</sub>)**

Het organische stofgehalte is gecorrigeerd voor het in het analysecertificaat gerapporteerde lutumgehalte. Indien het lutumgehalte niet is gerapporteerd is de correctie uitgevoerd met een lutumgehalte van 5,4% (gemiddeld lutumgehalte Nederlandse bodem, AS3010/AS3210, prestatieblad organische stofgehalte in grond/waterbodem). Indien het vrij ijzergehalte is bepaald en groter is dan 5 % m/m, is bij de berekening van het organische stof gecorrigeerd voor dat gehalte aan vrij ijzer.

#### **Sommatie van concentraties voor groepsparameters**

De sommatie is uitgevoerd volgens AS3000 paragraaf 2.5.2 en bijlage 3.

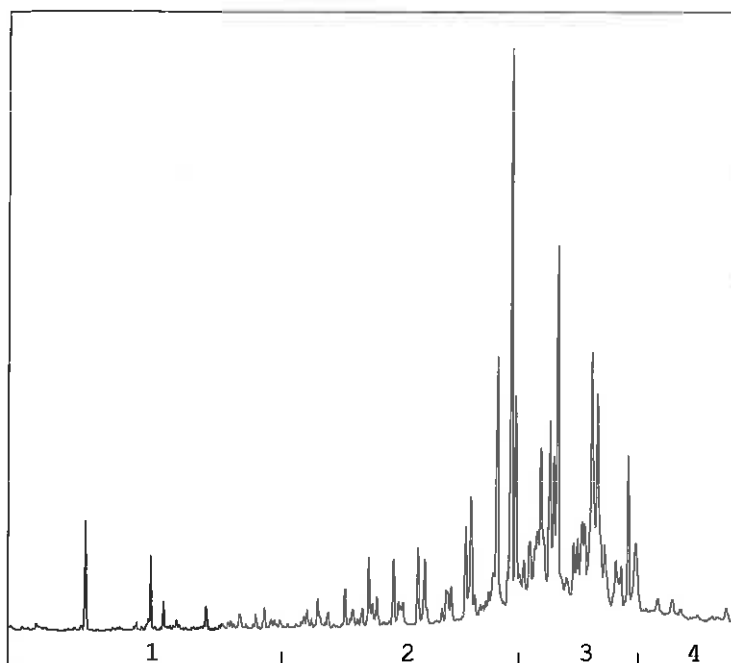
---



## OLIE-ONDERZOEK

Monstercode : 2645378  
Project omschrijving : 140431: Stobbenbroekerweg 2a Raalte  
Uw referentie : MM-01 bovengrond: 1-01+2-01+3-01+4-01+5-01+11-01  
Methode : minerale olie (florisil clean-up)

## OLIECHROMATOGRAM



→  
oliefractieverdeling

## OLIEFRACTIEVERDELING

1) fractie > C10 - C19	2 %
2) fractie C19 - C29	33 %
3) fractie C29 - C35	59 %
4) fractie C35 -< C40	7 %

minerale olie gehalte: 36 mg/kg ds

## ANALYSEMETHODE

Vorbewerking grond : Extractie gebaseerd op NEN 6978, incl. florisil clean-up.  
Vorbewerking AP04 : Extractie conform NEN 6978, incl. florisil clean-up.  
Vorbewerking water : Extractie gebaseerd op ISO 9377-2, incl. florisil clean-up.  
Analyse : Gaschromatograaf met capillaire kolom en vlamionisatie detectie.  
Interpretatie : Raadpleeg voor de typering van de oliesoort de OMEGAM oliebibliotheek.

**De volgende aanvullende clean-up mogelijkheden kunnen worden aangevraagd:**

Veen clean-up : Verwijdert eventuele restanten natuurlijke verbindingen uit extract.

De hoogte van de signalen is geen maat voor de concentratie van de olie in het monster.  
(Het chromatogram heeft een variabele schaalindeling)

Bij een minerale olie gehalte kleiner dan de rapportagegrens worden geen oliefracties weergegeven.

Dit analyse-certificaat, inclusief voorblad en eventuele bijlage(n), mag niet anders dan in zijn geheel worden gereproduceerd.

---

**ANALYSECERTIFICAAT**

---

**Project code** : 496302  
**Project omschrijving** : 140431 : Stobbenbroekerweg 2a Raalte  
**Opdrachtgever** : Hunneman Milieu-Advies

---

**Analysemethoden in Grond (AS3000)****AS3000**

In dit analysecertificaat zijn de met 'S' gemerkte analyses uitgevoerd volgens de analysemethoden beschreven in het "Accreditatieschema Laboratoriumanalyses voor grond-, waterbodemp- en grondwateronderzoek (AS SIKB 3000)". Het laboratoriumonderzoek is uitgevoerd volgens de onderstaande analysemethoden. Deze analyses zijn vastgelegd in het geldende accreditatie-certificaat met bijbehorende verrichtingenlijst L086 van Omeгам Laboratoria BV.

---

Samplemate : Conform AS3000 en NEN-EN 16179  
Droogrest : Conform AS3010 prestatieblad 2  
Organische stof (gec. voor lutum) : Conform AS3010 prestatieblad 3  
Lutumgehalte (pipetmethode) : Conform AS3010 prestatieblad 4; gelijkwaardig aan NEN 5753  
Arseen (As) : Conform AS3050 prestatieblad 1; NEN 6966 en destructie conform NEN 6961  
Barium (Ba) : Conform AS3010 prestatieblad 5; NEN 6966 en destructie conform NEN 6961  
Cadmium (Cd) : Conform AS3010 prestatieblad 5; NEN 6966 en destructie conform NEN 6961  
Chroom (Cr) : Conform AS3050 prestatieblad 1; NEN 6966 en destructie conform NEN 6961  
Kobalt (Co) : Conform AS3010 prestatieblad 5; NEN 6966 en destructie conform NEN 6961  
Koper (Cu) : Conform AS3010 prestatieblad 5; NEN 6966 en destructie conform NEN 6961  
Kwik (Hg) : Conform AS3010 prestatieblad 5; NEN-ISO 16772 en destructie conform NEN 6961  
Lood (Pb) : Conform AS3010 prestatieblad 5; NEN 6966 en destructie conform NEN 6961  
Molybdeen (Mo) : Conform AS3010 prestatieblad 5; NEN 6966 en destructie conform NEN 6961  
Nikkel (Ni) : Conform AS3010 prestatieblad 5; NEN 6966 en destructie conform NEN 6961  
Zink (Zn) : Conform AS3010 prestatieblad 5; NEN 6966 en destructie conform NEN 6961  
Minerale olie (florisil clean-up) : Conform AS3010 prestatieblad 7  
PAKs : Conform AS3010 prestatieblad 6  
PCBs : Conform AS3010 prestatieblad 8

---

Project	<b>140431: Stobbenbroekerweg 2a Raalte</b>		
Certificaten	<b>495586</b>		
Toetsing	<b>T.12 - Beoordeling kwaliteit van grond volgens Wbb</b>		
Toetsversie	<b>BoToVa 1.1.0</b>	Toetsdatum: 2 juli 2014 13:59	

Monsterreferentie	<b>2545811</b>						
Monsteromschrijving	MM-03 ondergrond : 1-02+1-03+1-04+2-02+2-03+2-04+3-03+3-04						
Analyse	Eenheid	Analyseres.	Gestand.Res.	Toetsoordeel	AW	T	I

*Lutum/Humus*

Organische stof	% (m/m ds)	0.2	<b>10</b>
Lutum	% (m/m ds)	1.2	<b>25</b>

*Droogrest*

droogrest	%	83.4	<b>83.4</b>	@
-----------	---	------	-------------	---

*Metalen ICP-AES*

arsen (As)	mg/kg ds	< 4.0	<b>&lt; 4.9</b>	-	20	48	76
barium (Ba)	mg/kg ds	< 20	<b>&lt; 54</b>	@			
cadmium (Cd)	mg/kg ds	< 0.20	<b>&lt; 0.24</b>	-	0.6	6.8	13
chrom (Cr)	mg/kg ds	< 10	<b>&lt; 13</b>	-	55	117.5	180
kobalt (Co)	mg/kg ds	< 3.0	<b>&lt; 7.4</b>	-	15	102.5	190
koper (Cu)	mg/kg ds	< 5.0	<b>&lt; 7.2</b>	-	40	115	190
kwik (Hg) FIAS/Fims	mg/kg ds	< 0.05	<b>&lt; 0.05</b>	-	0.15	18.075	36
lood (Pb)	mg/kg ds	< 10	<b>&lt; 11</b>	-	50	290	530
molybdeen (Mo)	mg/kg ds	< 1.5	<b>&lt; 1.0</b>	-	1.5	95.75	190
nikkel (Ni)	mg/kg ds	< 4	<b>&lt; 8</b>	-	35	67.5	100
zink (Zn)	mg/kg ds	< 20	<b>&lt; 33</b>	-	140	430	720

*Minerale olie*

minerale olie (florisil clean-up)	mg/kg ds	< 35	<b>&lt; 120</b>	-	190	2595	5000
-----------------------------------	----------	------	-----------------	---	-----	------	------

*Polycyclische koolwaterstoffen*

naftaleen	mg/kg ds	< 0.05	<b>&lt; 0.035</b>
fenantreen	mg/kg ds	< 0.05	<b>&lt; 0.035</b>
anthraceen	mg/kg ds	< 0.05	<b>&lt; 0.035</b>
fluoranteen	mg/kg ds	< 0.05	<b>&lt; 0.035</b>
benzo(a)antraceen	mg/kg ds	< 0.05	<b>&lt; 0.035</b>
chryseen	mg/kg ds	< 0.05	<b>&lt; 0.035</b>
benzo(k)fluoranteen	mg/kg ds	< 0.05	<b>&lt; 0.035</b>
benzo(a)pyreen	mg/kg ds	< 0.05	<b>&lt; 0.035</b>
benzo(ghi)peryleen	mg/kg ds	< 0.05	<b>&lt; 0.035</b>
indeno(1,2,3-cd)pyreen	mg/kg ds	< 0.05	<b>&lt; 0.035</b>

*Sommaties*

som PAK (10)	mg/kg ds	0.35	<b>&lt; 0.35</b>	-	1.5	20.75	40
--------------	----------	------	------------------	---	-----	-------	----

*Polychloorbifenylen*

PCB - 28	mg/kg ds	< 0.001	<b>&lt; 0.0035</b>
PCB - 52	mg/kg ds	< 0.001	<b>&lt; 0.0035</b>
PCB - 101	mg/kg ds	< 0.001	<b>&lt; 0.0035</b>
PCB - 118	mg/kg ds	< 0.001	<b>&lt; 0.0035</b>
PCB - 138	mg/kg ds	< 0.001	<b>&lt; 0.0035</b>
PCB - 153	mg/kg ds	< 0.001	<b>&lt; 0.0035</b>
PCB - 180	mg/kg ds	< 0.001	<b>&lt; 0.0035</b>

*Sommaties*

som PCBs (7)	mg/kg ds	0.005	<b>&lt; 0.024</b>	-	0.02	0.51	1
--------------	----------	-------	-------------------	---	------	------	---

Toetsoordeel monster 2545811:	Voldoet aan Achtergrondwaarde
-------------------------------	-------------------------------

**Legenda**

@	Geen toetsoordeel mogelijk
-	<= Achtergrondwaarde



Hunneman Milieu-Advies  
T.a.v. de heer J.A.G. Hunneman  
Barkstraat 5  
8102GV RAALTE

Uw kenmerk : 140431: Stobbenbroekerweg 2a Raalte  
Ons kenmerk : Project 495586  
Validatieref. : 495586\_certificaat\_v1  
Opdrachtverificatiecode: FCCI-IDVA-YIFS-KQFC  
Bijlage(n) : 2 tabel(len) + 1 bijlage(n)

Amsterdam, 23 juni 2014

Hierbij zend ik u de resultaten van het laboratoriumonderzoek dat op uw verzoek is uitgevoerd in de door u aangeboden monsters.

De resultaten hebben uitsluitend betrekking op de monsters, zoals die door u voor analyse ter beschikking werden gesteld.

Het onderzoek is, met uitzondering van eventueel uitbesteed onderzoek, uitgevoerd door Omegam Laboratoria volgens de methoden zoals ze zijn vastgelegd in het geldende accreditatie-certificaat L086 en/of in de bundel "Analysevoorschriften Omegam Laboratoria". De in dit onderzoek uitgevoerde onderzoeksmethoden van de geaccrediteerde analyses zijn in een aparte bijlage als onderdeel van dit analyse-certificaat opgenomen. De methoden zijn, voor zover mogelijk, ontleend aan de accreditatieprogramma's/schema's en NEN- EN- en/of ISO-voorschriften.

Ik wijs u erop dat het analyse-certificaat alleen in zijn geheel mag worden gereproduceerd. Ik vertrouw erop uw opdracht volledig en naar tevredenheid te hebben uitgevoerd. Heeft u naar aanleiding van deze rapportage nog vragen, dan verzoek ik u contact op te nemen met onze klantenservice.

Hoogachtend,  
namens Omegam Laboratoria,

drs. R.R. Otten  
Directeur

Op dit certificaat zijn onze algemene voorwaarden van toepassing.  
Dit analyse-certificaat mag niet anders dan in zijn geheel worden gereproduceerd.

postbus 94685  
1090 GR Amsterdam

T 020 5976 769  
F 020 5976 689

ABN-AMRO bank NL95ABNA0462704564  
BTW nr. NL8139.67.132.B01

H.J.E. Wenckebachweg 120  
1114 AD Amsterdam-Duivendrecht

klantenservice@omegam.nl  
www.omegam.nl

Kvk 34215654

---

**ANALYSECERTIFICAAT**


---

**Project code** : 495586  
**Project omschrijving** : 140431: Stobbenbroekerweg 2a Raalte  
**Opdrachtgever** : Hunneman Milieu-Advies

---

**Monsterreferenties**

2545811 = MM-03 ondergrond : 1-02+1-03+1-04+2-02+2-03+2-04+3-03+3-04

---

**Opgegeven bemonsteringsdatum** : 17/06/2014  
**Ontvangstdatum opdracht** : 17/06/2014  
**Startdatum** : 17/06/2014  
**Monstercode** : 2545811  
**Matrix** : Grond

---

**Monstervoorbewerking**

S AS3000 (steekmonster)		uitgevoerd
S gewicht artefact	g	< 1
S soort artefact		nvt
S voorbewerking AS3000		uitgevoerd

---

**Algemeen onderzoek - fysisch**

S droogrest	%	83,4
S organische stof (gec. voor lutum)	% (m/m ds)	0,2
S lutumgehalte (pipetmethode)	% (m/m ds)	1,2

---

**Anorganische parameters - metalen**

S arseen (As)	mg/kg ds	< 4,0
S barium (Ba)	mg/kg ds	< 20
S cadmium (Cd)	mg/kg ds	< 0,20
S chroom (Cr)	mg/kg ds	< 10
S kobalt (Co)	mg/kg ds	< 3,0
S koper (Cu)	mg/kg ds	< 5,0
S kwik (Hg) FIAS/Fims	mg/kg ds	< 0,05
S lood (Pb)	mg/kg ds	< 10
S molybdeen (Mo)	mg/kg ds	< 1,5
S nikkel (Ni)	mg/kg ds	< 4
S zink (Zn)	mg/kg ds	< 20

---

**Organische parameters - niet aromatisch**

S minerale olie (florisil clean-up)	mg/kg ds	< 35
-------------------------------------	----------	------

---

**Organische parameters - aromatisch***Polycyclische koolwaterstoffen:*

S naftaleen	mg/kg ds	< 0,05
S fenantreen	mg/kg ds	< 0,05
S anthraceen	mg/kg ds	< 0,05
S fluoranteen	mg/kg ds	< 0,05
S benzo(a)antraceen	mg/kg ds	< 0,05
S chryseen	mg/kg ds	< 0,05
S benzo(k)fluoranteen	mg/kg ds	< 0,05
S benzo(a)pyreen	mg/kg ds	< 0,05
S benzo(ghi)peryleen	mg/kg ds	< 0,05
S indeno(1,2,3-cd)pyreen	mg/kg ds	< 0,05
S som PAK (10)	mg/kg ds	0,35

---

**Organische parameters - gehalogeneerd***Polychloorbifenylen:*

S PCB -28	mg/kg ds	< 0,001
S PCB -52	mg/kg ds	< 0,001
S PCB -101	mg/kg ds	< 0,001
S PCB -118	mg/kg ds	< 0,001
S PCB -138	mg/kg ds	< 0,001
S PCB -153	mg/kg ds	< 0,001
S PCB -180	mg/kg ds	< 0,001
S som PCBs (7)	mg/kg ds	0,005

---

Dit analyse-certificaat, inclusief voorblad en eventuele bijlage(n), mag niet anders dan in zijn geheel worden gereproduceerd.

- De met een 'Q' gemerkte analyses zijn door RVA geaccrediteerd (registratienummer L086).

- De met een 'S' gemerkte analyses zijn op basis van het schema AS 3000 geaccrediteerd.

Opdrachtverificatiecode: FCCI-IDVA-YIFS-KQFC

Ref.: 495586\_certificaat\_v1

---

**ANALYSECERTIFICAAT**

---

**Project code** : 495586  
**Project omschrijving** : 140431: Stobbenbroekerweg 2a Raalte  
**Opdrachtgever** : Hunneman Milieu-Advies

---

## Opmerkingen m.b.t. analyses

---

### Opmerking(en) algemeen

#### **Organische stof gehalte (gecorrigeerd voor lutum en vrij ijzer in de vorm van Fe<sub>2</sub>O<sub>3</sub>)**

Het organische stofgehalte is gecorrigeerd voor het in het analysecertificaat gerapporteerde lutumgehalte. Indien het lutumgehalte niet is gerapporteerd is de correctie uitgevoerd met een lutumgehalte van 5,4% (gemiddeld lutumgehalte Nederlandse bodem, AS3010/AS3210, prestatieblad organische stofgehalte in grond/waterbodem). Indien het vrij ijzergehalte is bepaald en groter is dan 5 % m/m, is bij de berekening van het organische stof gecorrigeerd voor dat gehalte aan vrij ijzer.

#### **Sommatie van concentraties voor groepsparameters**

De sommatie is uitgevoerd volgens AS3000 paragraaf 2.5.2 en bijlage 3.

---

---

**ANALYSECERTIFICAAT**

---

**Project code** : 495586  
**Project omschrijving** : 140431: Stobbenbroekerweg 2a Raalte  
**Opdrachtgever** : Hunneman Milieu-Advies

---

### Analysemethoden in Grond (AS3000)

**AS3000**

In dit analysecertificaat zijn de met 'S' gemerkte analyses uitgevoerd volgens de analysemethoden beschreven in het "Accreditatieschema Laboratoriumanalyses voor grond-, waterbodem- en grondwateronderzoek (AS SIKB 3000)". Het laboratoriumonderzoek is uitgevoerd volgens de onderstaande analysemethoden. Deze analyses zijn vastgelegd in het geldende accreditatie-certificaat met bijbehorende verrichtingenlijst L086 van Omeгам Laboratoria BV.

---

Samplerate	: Conform AS3000 en NEN-EN 16179
Droogrest	: Conform AS3010 prestatieblad 2
Organische stof (gec. voor lutum)	: Conform AS3010 prestatieblad 3
Lutumgehalte (pipetmethode)	: Conform AS3010 prestatieblad 4; gelijkwaardig aan NEN 5753
Arseen (As)	: Conform AS3050 prestatieblad 1; NEN 6966 en destructie conform NEN 6961
Barium (Ba)	: Conform AS3010 prestatieblad 5; NEN 6966 en destructie conform NEN 6961
Cadmium (Cd)	: Conform AS3010 prestatieblad 5; NEN 6966 en destructie conform NEN 6961
Chroom (Cr)	: Conform AS3050 prestatieblad 1; NEN 6966 en destructie conform NEN 6961
Kobalt (Co)	: Conform AS3010 prestatieblad 5; NEN 6966 en destructie conform NEN 6961
Koper (Cu)	: Conform AS3010 prestatieblad 5; NEN 6966 en destructie conform NEN 6961
Kwik (Hg)	: Conform AS3010 prestatieblad 5; NEN-ISO 16772 en destructie conform NEN 6961
Lood (Pb)	: Conform AS3010 prestatieblad 5; NEN 6966 en destructie conform NEN 6961
Molybdeen (Mo)	: Conform AS3010 prestatieblad 5; NEN 6966 en destructie conform NEN 6961
Nikkel (Ni)	: Conform AS3010 prestatieblad 5; NEN 6966 en destructie conform NEN 6961
Zink (Zn)	: Conform AS3010 prestatieblad 5; NEN 6966 en destructie conform NEN 6961
Minerale olie (florisil clean-up)	: Conform AS3010 prestatieblad 7
PAKs	: Conform AS3010 prestatieblad 6
PCBs	: Conform AS3010 prestatieblad 8

---

Project	<b>140431: Stobbenbroekerweg 2a Raalte</b>
Certificaten	<b>496303</b>
Toetsing	<b>T.13 - Beoordeling kwaliteit van grondwater volgens Wbb</b>
Toetsversie	<b>BoToVa 1.0.1</b>
Toetsdatum: 2 juli 2014 14:03	

Monsterreferentie	<b>2645380</b>
Monsterschrijving	pellbuis 1: .

Analyse	Eenheid	Analyseser.	Toetsoordeel	S	T	I
<i>Metalen ICP-MS (opgelost)</i>						
arsen (As)	µg/l	< 5	-	10	35	60
barium (Ba)	µg/l	150	3.0 S	50	337.5	625
cadmium (Cd)	µg/l	< 0.2	-	0.4	3.2	6
chrom (Cr)	µg/l	< 1.0	-	1	15.5	30
kobalt (Co)	µg/l	8	-	20	60	100
koper (Cu)	µg/l	< 2	-	15	45	75
kwik (Hg) FIAS/Fims	µg/l	< 0.05	-	0.05	0.175	0.3
lood (Pb)	µg/l	< 2	-	15	45	75
molybdeen (Mo)	µg/l	< 2	-	5	152.5	300
nikkel (Ni)	µg/l	20	1.3 S	15	45	75
zink (Zn)	µg/l	< 10	-	65	432.5	800
<i>Minerale olie</i>						
minerale olie (florisil clean-up)	µg/l	< 50	-	50	325	600
<i>Vluchtige aromaten</i>						
styreen	µg/l	< 0.2	-	6	153	300
benzeen	µg/l	< 0.2	-	0.2	15.1	30
tolueen	µg/l	< 0.2	-	7	503.5	1000
ethylbenzeen	µg/l	< 0.2	-	4	77	150
xyleen (ortho)	µg/l	< 0.1	-	-	-	-
xyleen (som m+p)	µg/l	< 0.2	-	-	-	-
naftaleen	µg/l	< 0.02	-	0.01	35.005	70
<i>Sommaties aromaten</i>						
som xylenen	µg/l	0.2	-	0.2	35.1	70
<i>Vluchtige chlooralifaten</i>						
dichloormethaan	µg/l	< 0.2	-	0.01	500.005	1000
1,1-dichloorethaan	µg/l	< 0.2	-	7	453.5	900
1,2-dichloorethaan	µg/l	< 0.2	-	7	203.5	400
1,1-dichlooretheen	µg/l	< 0.1	-	0.01	5.005	10
1,2-dichlooretheen (trans)	µg/l	< 0.1	-	-	-	-
1,2-dichlooretheen (cis)	µg/l	< 0.1	-	-	-	-
1,1-dichloorpropanen	µg/l	< 0.2	-	-	-	-
1,2-dichloorpropanen	µg/l	< 0.2	-	-	-	-
1,3-dichloorpropanen	µg/l	< 0.2	-	-	-	-
trichloormethaan	µg/l	< 0.2	-	6	203	400
tetrachloormethaan	µg/l	< 0.1	-	0.01	5.005	10
1,1,1-trichloorethaan	µg/l	< 0.1	-	0.01	150.005	300
1,1,2-trichloorethaan	µg/l	< 0.1	-	0.01	65.005	130
trichlooretheen	µg/l	< 0.2	-	24	262	500
tetrachlooretheen	µg/l	< 0.1	-	0.01	20.005	40
vinylchloride	µg/l	< 0.2	-	0.01	2.505	5
<i>Sommaties</i>						
som C+T dichlooretheen	µg/l	0.1	-	0.01	10.005	20
som dichloorpropanen	µg/l	0.4	-	0.8	40.4	80
<i>Vluchtige gehalogeneerde alifaten - divers</i>						
tribroommethaan	µg/l	< 0.2	@	-	-	630

Toetsoordeel monster 2645380:	Overschrijding Streefwaarde
-------------------------------	-----------------------------

<b>Legenda</b>	
@	Geen toetsoordeel mogelijk
-	<= Streefwaarde
x S	x maal Streefwaarde







Hunneman Milieu-Advies  
T.a.v. de heer J.A.G. Hunneman  
Barkstraat 5  
8102GV RAALTE

Uw kenmerk : 140431: Stobbenbroekerweg 2a Raalte  
Ons kenmerk : Project 496303  
Validatieref. : 496303\_certificaat\_v1  
Opdrachtverificatiecode: GCOI-UWLB-KOKG-KTBR  
Bijlage(n) : 2 tabel(len) + 1 bijlage(n)

Amsterdam, 27 juni 2014

Hierbij zend ik u de resultaten van het laboratoriumonderzoek dat op uw verzoek is uitgevoerd in de door u aangeboden monsters.

De resultaten hebben uitsluitend betrekking op de monsters, zoals die door u voor analyse ter beschikking werden gesteld.

Het onderzoek is, met uitzondering van eventueel uitbesteed onderzoek, uitgevoerd door Omegam Laboratoria volgens de methoden zoals ze zijn vastgelegd in het geldende accreditatie-certificaat L086 en/of in de bundel "Analysevoorschriften Omegam Laboratoria". De in dit onderzoek uitgevoerde onderzoeksmethoden van de geaccrediteerde analyses zijn in een aparte bijlage als onderdeel van dit analyse-certificaat opgenomen. De methoden zijn, voor zover mogelijk, ontleend aan de accreditatieprogramma's/schema's en NEN- EN- en/of ISO-voorschriften.

Ik wijs u erop dat het analyse-certificaat alleen in zijn geheel mag worden gereproduceerd. Ik vertrouw erop uw opdracht volledig en naar tevredenheid te hebben uitgevoerd. Heeft u naar aanleiding van deze rapportage nog vragen, dan verzoek ik u contact op te nemen met onze klantenservice.

Hoogachtend,  
namens Omegam Laboratoria,

drs. R.R. Otten  
Directeur

Op dit certificaat zijn onze algemene voorwaarden van toepassing.  
Dit analyse-certificaat mag niet anders dan in zijn geheel worden gereproduceerd.

postbus 94685  
1090 GR Amsterdam

T 020 5976 769  
F 020 5976 689

ABN-AMRO bank NL95ABNA0462704564  
BTW nr. NL8139.67.132.B01

H.J.E. Wenkebachweg 120  
1114 AD Amsterdam-Duivendrecht

klantenservice@omegam.nl  
www.omegam.nl

Kvk 34215654

**ANALYSECERTIFICAAT**

**Project code** : 496303  
**Project omschrijving** : 140431: Stobbenbroekerweg 2a Raalte  
**Opdrachtgever** : Hunneman Milieu-Advies

**Monsterreferenties**  
 2645380 = peilbuis 1:

**Opgegeven bemonsteringsdatum** : 23/06/2014  
**Ontvangstdatum opdracht** : 23/06/2014  
**Startdatum** : 23/06/2014  
**Monstercode** : 2645380  
**Matrix** : Grondwater

**Anorganische parameters - metalen**

*Metalen ICP-MS (opgelost):*

S arseen (As)	µg/l	< 5
S barium (Ba)	µg/l	150
S cadmium (Cd)	µg/l	< 0,2
S chroom (Cr)	µg/l	< 1,0
S kobalt (Co)	µg/l	8
S koper (Cu)	µg/l	< 2
S kwik (Hg) FIAS/Fims	µg/l	< 0,05
S lood (Pb)	µg/l	< 2
S molybdeen (Mo)	µg/l	< 2
S nikkel (Ni)	µg/l	20
S zink (Zn)	µg/l	< 10

**Organische parameters - niet aromatisch**

S minerale olie (florisil clean-up) µg/l < 50

**Organische parameters - aromatisch**

*Vluchtige aromaten:*

S styreen	µg/l	< 0,2
S benzeen	µg/l	< 0,2
S toluen	µg/l	< 0,2
S ethylbenzeen	µg/l	< 0,2
S xyleen (ortho)	µg/l	< 0,1
S xyleen (som m+p)	µg/l	< 0,2
S naftaleen	µg/l	< 0,02
S som xylenen	µg/l	0,2

**Organische parameters - gehalogeneerd**

*Vluchtige chlooralifaten:*

S dichloormethaan	µg/l	< 0,2
S 1,1-dichloorethaan	µg/l	< 0,2
S 1,2-dichloorethaan	µg/l	< 0,2
S 1,2-dichlooretheen (trans)	µg/l	< 0,1
S 1,1-dichlooretheen	µg/l	< 0,1
S 1,2-dichlooretheen (cis)	µg/l	< 0,1
S 1,1-dichloorpropaan	µg/l	< 0,2
S 1,2-dichloorpropaan	µg/l	< 0,2
S 1,3-dichloorpropaan	µg/l	< 0,2
S trichloormethaan	µg/l	< 0,2
S tetrachloormethaan	µg/l	< 0,1
S 1,1,1-trichloorethaan	µg/l	< 0,1
S 1,1,2-trichloorethaan	µg/l	< 0,1
S trichlooretheen	µg/l	< 0,2
S tetrachlooretheen	µg/l	< 0,1
S vinylchloride	µg/l	< 0,2
S som C+T dichlooretheen	µg/l	0,1
S som dichloorpropanen	µg/l	0,4

*Vluchtige gehalogeneerde alifaten - divers:*

S tribroommethaan µg/l < 0,2

Dit analyse-certificaat, inclusief voorblad en eventuele bijlage(n), mag niet anders dan in zijn geheel worden gereproduceerd.

- De met een 'Q' gemerkte analyses zijn door RvA geaccrediteerd (registratienummer L086).

- De met een 'S' gemerkte analyses zijn op basis van het schema AS 3000 geaccrediteerd.

Opdrachtverificatiecode: GCOI-UWLB-KOKG-KTBR

Ref.: 496303\_certificaat\_v1

---

**ANALYSECERTIFICAAT**

---

**Project code** : 496303  
**Project omschrijving** : 140431: Stobbenbroekerweg 2a Raalte  
**Opdrachtgever** : Hunneman Milieu-Advies

---

**Opmerkingen m.b.t. analyses**

---

**Opmerking(en) algemeen**

**Sommatie van concentraties voor groepsparameters**

De sommatie is uitgevoerd volgens AS3000 paragraaf 2.5.2 en bijlage 3.

---

---

**ANALYSECERTIFICAAT**

---

**Project code** : 496303  
**Project omschrijving** : 140431: Stobbenbroekerweg 2a Raalte  
**Opdrachtgever** : Hunneman Milieu-Advies

---

### Analysemethoden in Grondwater (AS3000)

**AS3000**

In dit analysecertificaat zijn de met 'S' gemerkte analyses uitgevoerd volgens de analysemethoden beschreven in het "Accreditatieschema Laboratoriumanalyses voor grond-, waterbodemonderzoek en grondwateronderzoek (AS StKB 3000)". Het laboratoriumonderzoek is uitgevoerd volgens de onderstaande analysemethoden. Deze analyses zijn vastgelegd in het geldende accreditatie-certificaat met bijbehorende verrichtingenlijst L086 van Omeгам Laboratoria BV.

---

Arseen (As)	: Conform AS3150 prestatieblad 1; NEN-EN-ISO 17294-2
Barium (Ba)	: Conform AS3110 prestatieblad 3; NEN-EN-ISO 17294-2
Cadmium (Cd)	: Conform AS3110 prestatieblad 3; NEN-EN-ISO 17294-2
Chroom (Cr)	: Conform AS3150 prestatieblad 1; NEN-EN-ISO 17294-2
Kobalt (Co)	: Conform AS3110 prestatieblad 3; NEN-EN-ISO 17294-2
Koper (Cu)	: Conform AS3110 prestatieblad 3; NEN-EN-ISO 17294-2
Kwik (Hg)	: Conform AS3110 prestatieblad 3; gelijkwaardig aan NEN-EN-ISO 12846
Lood (Pb)	: Conform AS3110 prestatieblad 3; NEN-EN-ISO 17294-2
Molybdeen (Mo)	: Conform AS3110 prestatieblad 3; NEN-EN-ISO 17294-2
Nikkel (Ni)	: Conform AS3110 prestatieblad 3; NEN-EN-ISO 17294-2
Zink (Zn)	: Conform AS3110 prestatieblad 3; NEN-EN-ISO 17294-2
Minerale olie (florisil clean-up)	: Conform AS3110 prestatieblad 5
Aromaten (BTEXXN)	: Conform AS3130 prestatieblad 1
Styreen	: Conform AS3130 prestatieblad 1
Chlooralifaten	: Conform AS3130 prestatieblad 1
Vinylchloride	: Conform AS3130 prestatieblad 1

---

**BIJLAGE 4**

**Toetsingskader**

## Toetsingskader vaste bodem en grondwater

**Circulaire bodemsanering 2009 per 1 juli 2013:** Streefwaarden grondwater, Interventiewaarden bodemsanering, Indicatieve niveaus voor ernstige verontreiniging, bodemtypecorrectie en meetvoorschriften.

**Bron:** Het toetsingskader is afkomstig uit de “Circulaire bodemsanering 2009 per juli 2013” (staatscourant 27 juni 2013, nr. 16675).

In deze bijlage zijn in tabel 1 streefwaarden grondwater en interventiewaarden voor zowel grond als grondwater opgenomen. In tabel 2 zijn indicatieve niveaus voor ernstige verontreiniging (INEV's) en indien beschikbaar streefwaarden voor grondwater opgenomen. Voorafgaande aan deze tabel is een toelichting op de INEV's opgenomen. Deze bijlage eindigt met de formules voor bodemtypecorrectie en instructies voor de toepassing.

### A: Streefwaarden grondwater en interventiewaarden bodemsanering

Streefwaarden grondwater geven aan wat het ijkpunt is voor de milieukwaliteit op de lange termijn, uitgaande van Verwaarloosbare Risico's voor het ecosysteem. De getallen voor de streefwaarde grondwater zijn één op één overgenomen uit de Circulaire streefwaarden en interventiewaarden bodemsanering (2000). De streefwaarden zijn afgeleid binnen het project Integrale Normstelling Stoffen (INS) en zijn in december 1997 gepubliceerd (Ministerie van VROM, Integrale Normstelling Stoffen, Milieukwaliteitsnormen bodem, water, lucht, 1997). Met enkele uitzonderingen zijn de INS-streefwaarden overgenomen. De INS-streefwaarden zijn zoveel mogelijk risico-onderbouwd en gelden voor individuele stoffen. Voor metalen wordt er onderscheid gemaakt tussen diep en ondiep grondwater. Reden hiervoor is het verschil in achtergrondconcentraties tussen diep en ondiep grondwater. Als grens tussen diep en ondiep grondwater wordt een arbitraire grens van 10 m gebruikt. Hierbij dient te worden opgemerkt dat deze grens indicatief is. Indien informatie voorhanden is dat een andere grens aannemelijk is voor de te beoordelen locatie, dan kan een andere grens genomen worden. Hierbij valt te denken aan informatie over de grens tussen het freatische grondwater en het eerste watervoerend pakket.

- Voor ondiep grondwater (< 10 m) zijn de MILBOWA-waarden als streefwaarden overgenomen. Deze zijn gebaseerd op achtergrondconcentraties en gelden hierbij als handreiking.
- Voor diep grondwater (> 10 m) worden de in INS voorgestelde streefwaarden overgenomen. Dit betekent dat de streefwaarde bestaat uit de van nature aanwezige achtergrondconcentratie (AC) plus de Verwaarloosbare Toevoeging. Hierbij worden de in INS opgenomen achtergrondconcentraties als handreiking gegeven.

In beide gevallen geldt dat de gegeven achtergrondconcentratie als handreiking moet worden gezien. Indien informatie voorhanden is over de lokale achtergrondconcentratie dan kan deze in combinatie met de Verwaarloosbare Toevoeging als streefwaarde worden gebruikt. Meer informatie over achtergrondconcentraties van metalen in verschillende gebieden in Nederland is te vinden in RIVM-rapport nummer 711701017.

De interventiewaarden bodemsanering geven aan wanneer de functionele eigenschappen die de bodem heeft voor de mens, dier en plant ernstig zijn verminderd of dreigen te worden verminderd. Ze zijn representatief voor het verontreinigingsniveau waarboven sprake is van een geval van ernstige (bodem)verontreiniging. De interventiewaarden grond voor de eerste tranche stoffen zijn geëvalueerd. Er zijn nieuwe voorstellen voor interventiewaarden gedaan die zijn opgenomen in tabel 7.1 van het RIVM-rapport 711701023 (febr 2001). Voor een aantal stoffen van de eerste tranche zijn de nieuw voorgestelde interventiewaarden op basis van beleidsmatige overwegingen aangepast. De normaan-passingen zijn beschreven in het NOBO-rapport: VROM, 2008: NOBO: Normstelling en bodemkwaliteitsbeoordeling. Onderbouwing en beleidsmatige keuzes voor de bodemnormen in 2005, 2006 en 2007. De interventiewaarden grond voor de andere tranches zijn niet geëvalueerd en blijven gelijk aan de interventiewaarden grond zoals opgenomen in de Circulaire streefwaarden en interventiewaarden bodemsanering (2000). De interventiewaarden grond gelden voor droge bodem. Voor bodems of oevers van een oppervlaktewaterlichaam zijn aparte interventiewaarden opgesteld die zijn opgenomen in de Regeling bodemkwaliteit (Staatscourant 20 december 2007, nr. 247). De interventiewaarden grondwater zijn niet herzien en overgenomen uit de Circulaire streefwaarden en interventiewaarden bodemsanering (2000).

Tabel 1: Streefwaarden grondwater en interventiewaarden grond en grondwater

<i>gehalten in grond zijn weergegeven voor standaardbodem (10% organische stof en 25% lutum)</i>					
Stofnaam	Streefwaarde	Landelijke achtergrond concentratie	Streefwaarde	Interventiewaarden	
	ondiep	diep (AC)	diep (incl. AC)		
	(<10 m –mv)	(>10 m –mv)	(>10 m –mv)		
	grondwater <sup>7</sup> (µg/l)	grondwater (µg/l)	grondwater <sup>7</sup> (µg/l)	grond (mg/kg d.s.)	grondwater (µg/l)
<b>1. Metalen</b>					
Antimoon	-	0,09	0,15	22	20
Arseen	10	7	7,2	76	60
Barium	50	200	200	- <sup>8</sup>	625
Cadmium	0,4	0,6	0,06	13	6
Chroom	1	2,4	2,5	-	30
Chroom III	-	-	-	180	-
Chroom VI	-	-	-	78	-
Kobalt	20	0,6	0,7	190	100
Koper	15	1,3	1,3	190	75
Kwik	0,05	-	0,01	-	0,3
Kwik (anorganisch)	-	-	-	36	-
Kwik (organisch)	-	-	-	4	-
Lood	15	1,6	1,7	530	75
Molybdeen	5	0,7	3,6	190	300
Nikkel	15	2,1	2,1	100	75
Zink	65	24	24	720	800
	Streefwaarde grondwater <sup>7</sup> (µg/l)			Interventiewaarden grond      grondwater	
<b>2. Overige anorganische stoffen</b>					
Chloride (mg CL/l)	100 mg/l			-	-
Cyanide (vrij)	5			20	1.500
Cyanide (complex)	10			50	1.500
Thiocyanaat	-			20	1.500
<b>3. Aromatische verbindingen</b>					
Benzeen	0,2			1,1	30
Ethylbenzeen	4			110	150
Tolueen	7			32	1000
Xylenen (som) <sup>1</sup>	0,2			17	70
Styreen (vinylbenzeen)	6			86	300
Fenol	0,2			14	2000
Creosolen (som) <sup>1</sup>	0,2			13	200
<b>4. PAK's</b>					
Naftaleen	0,01			-	70
Fenantreen	0,003 <sup>3</sup>			-	5
Antraceen	0,0007 <sup>3</sup>			-	5
Fluorantheen	0,003			-	1
Chryseen	0,003 <sup>3</sup>			-	0,2
Benzo(a)antraceen	0,0001 <sup>3</sup>			-	0,5
Benzo(a)pyreen	0,0005 <sup>3</sup>			-	0,05
Benzo(k)fluorantheen	0,0004 <sup>3</sup>			-	0,05
Indeno(1,2,3cd)pyreen	0,0004 <sup>3</sup>			-	0,05
Benzo(ghi)peryleen	0,0003			-	0,05
PAK's (totaal) (som 10) <sup>1</sup>	-			40	-
<b>5. Gechloreerde Koolwaterstoffen</b>					
<b>A: (vluchtige) koolwaterstoffen</b>					
Monochlooretheen (Vinylchloride) <sup>2</sup>	0,01			0,1	5
Dichloormethaan	0,01			3,9	1.000
1,1-dichloorethaan	7			15	900
1,2-dichloorethaan	7			6,4	400
1,1-dichlooretheen <sup>2</sup>	0,01			0,3	10
1,2-dichlooretheen (som) <sup>1</sup>	0,01			1	20
Dichloorpropanen (som) <sup>1</sup>	0,8			2	80
Trichloormethaan (chloroform)	6			5,6	400
1,1,1-trichloorethaan	0,01			15	300
1,1,2-trichloorethaan	0,01			10	130
Trichlooretheen (Tri)	24			2,5	500
Tetrachloormethaan (Tetra)	0,01			0,7	10



Tabel 1: Streefwaarden grondwater en interventiewaarden grond en grondwater

Tetrachlooretheen (Pcr)	0,01	8,8	40
	Streefwaarde grondwater <sup>7</sup> (µg/l)	Interventiewaarden grond      grondwater	
<b>5. Gechloreerde Koolwaterstoffen (vervolg)</b>			
<b>b. chloorbenzenen<sup>5</sup></b>			
Monochloorbenzeen	7	15	180
Dichloorbenzenen (som) <sup>1</sup>	3	19	50
Trichloorbenzenen (som) <sup>1</sup>	0,01	11	10
Tetrachloorbenzenen (som) <sup>1</sup>	0,01	2,2	2,5
Pentachloorbenzenen	0,003	6,7	1
Hexachloorbenzenen	0,00009 <sup>2</sup>	2,0	0,5
<b>c. chloorfenolen<sup>5</sup></b>			
Monochloorfenolen(som) <sup>1</sup>	0,3	5,4	100
Dichloorfenolen(som) <sup>1</sup>	0,2	22	30
Trichloorfenolen(som) <sup>1</sup>	0,03 <sup>2</sup>	22	10
Tetrachloorfenolen(som) <sup>1</sup>	0,01 <sup>2</sup>	21	10
Pentachloorfenol	0,04 <sup>2</sup>	12	3
<b>d. polychloorbifenylen (PCB's)</b>			
PCB's (som 7) <sup>1</sup>	0,01 <sup>2</sup>	1	0,01
<b>e. Overige gechl. koolwaterstoffen</b>			
Monochlooranilinen (som) <sup>1</sup>	-	50	30
Dioxine (som I-TEQ) <sup>1</sup>	-	0,00018	nvt6
Chloornaftaleen (som) <sup>1</sup>	-	23	6
<b>6. Bestrijdingsmiddelen</b>			
<b>a. organochloorbestrijdingsmiddelen</b>			
Chloordaan (som) <sup>1</sup>	0,02 ng/l <sup>2</sup>	4	0,2
DDT (som) <sup>1</sup>	-	1,7	-
DDE (som) <sup>1</sup>	-	2,3	-
DDD (som) <sup>1</sup>	-	34	-
DDT/DDE/DDD (som) <sup>1</sup>	0,004 ng/l <sup>2</sup>	-	0,01
Aldrin	0,009 ng/l <sup>2</sup>	0,32	-
Dieldrin	0,1 ng/l <sup>2</sup>	-	-
Endrin	0,04 ng/l <sup>2</sup>	-	-
Lrins (som) <sup>1</sup>	-	4	0,1
α-endosulfan	0,2 ng/l <sup>2</sup>	4	5
α-HCH	33 ng/l	17	-
β-HCH	8 ng/l	1,6	-
γ-HCH (lindaan)	9 ng/l	1,2	-
HCH-verbindingen (som) <sup>1</sup>	0,05	-	1
Heptachloor	0,005 ng/l <sup>2</sup>	4	0,3
Heptachloorepoxide (som) <sup>1</sup>	0,005 ng/l <sup>2</sup>	4	3
<b>b. organofosforpesticiden</b>			
<b>c. organotin bestrijdingsmiddelen</b>			
Organotinverbindingen (som) <sup>1</sup>	0,05* – 16 ng/l	2,5	0,7
<b>d. chloorfenoxo-azijnzuur herbiciden</b>			
MCPA	0,02	4	50
<b>e. overige bestrijdingsmiddelen</b>			
Atrazine	29 ng/l	0,71	150
Carbaryl	2 ng/l <sup>2</sup>	0,45	50
Carbofuran	2,9 ng/l	0,017	100
<b>7. Overige stoffen</b>			
Asbest <sup>3</sup>	-	100	-
Cyclohexanon	0,5	150	15.000
Dimethyl ftalaat	-	82	-
Diethyl ftalaat	-	53	-
Di-isobutyl ftalaat	-	17	-
Dibutyl ftalaat	-	36	-
Butyl benzylftalaat	-	48	-
Dihexyl ftalaat	-	220	-
Di(2-ethylhexyl)ftalaat	-	60	-
Ftalaten (som) <sup>1</sup>	0,5	-	5
Minerale olie <sup>4</sup>	50	5.000	600
Pyridine	0,5	11	30
Tetrahydrofuran	0,5	7	300
Tetrahydrothiofeen	0,5	8,8	5.000
Tribroommethaan (bromofom)	-	75	630

## Toelichting voetnoten tabel 1

\* Getalswaarde beneden de detectielimiet/bepalingsondergrens of meetmethode ontbreekt.

<sup>1</sup> Voor de samenstelling van de somparameters wordt verwezen naar bijlage N van de Regeling bodemkwaliteit (VROM, 2007). Bij het berekenen van een somwaarde worden voor de individuele componenten de resultaten < vereiste rapportagegrens AS3000 vermenigvuldigd met 0,7. Indien alle individuele waarden als onderdeel van de berekende waarde het resultaat < vereiste rapportagegrens AS3000 hebben, mag de beoordelaar ervan uit gaan dat de kwaliteit van de grond of het grondwater voldoet aan de van toepassing zijnde normwaarde. Indien er voor een of meer individuele componenten een of meer gemeten gehalten (zonder < teken) zijn, dan dient de berekende waarde te worden getoetst aan de van toepassing zijnde normwaarde. Deze regel geldt ook als gemeten gehalten lager zijn dan de vereiste rapportagegrens. Het verkregen toetsingsresultaat, op basis van een berekende somwaarde waarin voor een of meer individuele componenten is gerekend met een waarde van 0,7 maal de rapportagegrens, heeft geen verplichtend karakter. De onderzoeker heeft de vrijheid onderbouwd te concluderen dat het betreffende monster niet in die mate is verontreinigd als het toetsingsresultaat aangeeft. Dit geldt bijvoorbeeld als bij een meting van PAK in het grondwater alleen naftaleen in een licht verhoogde concentratie is aangetoond en de overige PAK een waarde '< vereiste rapportagegrens AS3000' hebben. Voor die overige PAK worden dan relatief hoge gehalten berekend (door de vermenigvuldiging met 0,7), waarvan kan worden onderbouwd dat die gehalten niet in het grondwater aanwezig zullen zijn gezien de immobiliteit van de betreffende stoffen.

<sup>2</sup> De Interventiewaarde voor grond voor deze stoffen is gelijk of kleiner dan de bepalingsgrens (intralaboratorium reproduceerbaarheid). Indien de stof wordt aangetoond moeten de risico's nader worden onderzocht. Bij het aantreffen van vinylchloride of 1,1-dichlooretheen in grond moet tevens het grondwater worden onderzocht.

<sup>3</sup> Gewogen norm (concentratie serpentijn asbest + 10 x concentratie amfibool asbest).

<sup>4</sup> De definitie van minerale olie wordt beschreven bij de analysenorm. Indien er sprake is van verontreiniging met mengsels (bijvoorbeeld benzine of huisbrandolie) dan dient naast het alkaangehalte ook het gehalte aan aromatische en/of polycyclische aromatische koolwaterstoffen te worden bepaald. Met deze somparameter is om praktische redenen volstaan. Nadere toxicologische en chemische differentiatie wordt bestudeerd.

<sup>5</sup> Voor grondwater zijn effecten van PAK's, chloorbenzenen en chloorfenolen indirect, als fractie van de individuele interventiewaarde, optelbaar (dat wil zeggen 0,5 x interventiewaarde stof A heeft evenveel effect als 0,5 x interventiewaarde stof B). Dit betekent dat een somformule gebruikt moet worden om te beoordelen of van overschrijding van de interventiewaarde sprake is. Er is sprake van overschrijding van de interventiewaarde voor de som van een groep stoffen indien  $\sum(C_i/I_i) > 1$ , waarbij  $C_i$  = gemeten concentratie van een stof uit een betreffende groep en  $I_i$  = interventiewaarde voor de betreffende stof uit de betreffende groep.

<sup>6</sup> Voor grondwater is er een indicatief niveau voor ernstige verontreiniging.

<sup>7</sup> De Streefwaarden grondwater voor een aantal stoffen zijn lager dan de vereiste rapportagegrens in AS3000. Dit betekent dat deze Streefwaarden strenger zijn dan het niveau waarop betrouwbaar (routinematig) kan worden gemeten. De laboratoria moeten minimaal voldoen aan de vereiste rapportagegrens in AS3000. Het hanteren van een strengere rapportagegrens mag ook, mits de gehanteerde analysemethode voldoet aan AS3000. Bij het beoordelen van het meetresultaat '< rapportagegrens AS3000' mag de beoordelaar ervan uitgaan dat de kwaliteit van het grondwater voldoet aan de Streefwaarde. Indien het laboratorium een gemeten gehalte rapporteert (zonder < teken), moet dit gehalte aan de Streefwaarde worden getoetst, ook als dit gehalte lager is dan de vereiste rapportagegrens AS3000.

<sup>8</sup> De norm voor barium is tijdelijk ingetrokken. Gebleken is dat de interventiewaarde voor barium lager was dan het gehalte dat van nature in de bodem voorkomt. Indien er sprake is van verhoogde bariumgehalten ten opzichte van de natuurlijke achtergrond als gevolg van een antropogene bron, kan dit gehalte worden beoordeeld op basis van de voormalige interventiewaarde voor barium van 920 mg/kg d.s. Deze voormalige interventiewaarde is op dezelfde manier onderbouwd als de interventiewaarden voor de meeste andere metalen en is voor barium inclusief een natuurlijk achtergrondgehalte van 190 mg/kg d.s.

<sup>9</sup> Indien het laboratorium een waarde '< dan een verhoogde rapportagegrens' aangeeft (hoger dan de rapportagegrens AS3000), dan dient de betreffende verhoogde rapportagegrens te worden vermenigvuldigd met 0,7. De zo verkregen waarde (of hiermee berekende somwaarde) wordt getoetst aan de van toepassing zijnde normwaarde. Een dergelijke verhoogde rapportagegrens kan optreden bij de analyse van een zeer sterk verontreinigd monster of een monster met afwijkende samenstelling. Het zo verkregen toetsingsresultaat heeft geen verplichtend karakter. De onderzoeker heeft de vrijheid onderbouwd te concluderen dat het betreffende monster niet goed kan worden beoordeeld.

## **B: Indicatieve niveaus voor ernstige verontreiniging (INEV'S)**

Voor de stoffen in tabel 2 zijn indicatieve niveaus voor ernstige verontreiniging opgenomen. Het betreffen stoffen van de tweede, derde en vierde tranche afleiding interventiewaarden. Op basis van twee redenen is een indicatief niveau voor ernstige verontreiniging aangegeven en geen interventiewaarde:

1. er zijn geen gestandaardiseerde meet- en analysevoorschriften beschikbaar of binnenkort te verwachten;
2. de ecotoxicologische onderbouwing van de interventiewaarde is niet aanwezig of minimaal en in het laatste geval lijkt het erop dat de ecotoxicologische effecten kritischer zijn dan de humaan-toxicologische effecten. De ecotoxicologische onderbouwing dient te voldoen aan de volgende criteria:
  - a. er dienen minimaal 4 toxiciteitsgegevens beschikbaar te zijn voor minimaal twee taxonomische groepen;
  - b. voor metalen dienen alle gegevens betrekking te hebben op het compartiment bodem;
  - c. voor organische stoffen mogen maximaal twee gegevens via evenwichtspartitie uit gegevens voor het compartiment water zijn afgeleid;
  - d. er dienen minimaal twee gegevens voor individuele soorten beschikbaar te zijn.

Indien aan een of meerdere van deze criteria niet is voldaan en indien ecotoxicologische effecten kritischer zijn dan humaan-toxicologische effecten, wordt volstaan met het vaststellen van een indicatief niveau voor ernstige verontreiniging. De indicatieve niveaus hebben een grotere mate van onzekerheid dan de interventiewaarden. De status van de indicatieve niveaus is daarom niet gelijk aan de status van de interventiewaarde. Over- of onderschrijding van de indicatieve niveaus heeft derhalve niet direct consequenties voor wat betreft het nemen van een beslissing over de ernst van de verontreiniging door het bevoegd gezag. Het bevoegd gezag dient daarom naast de indicatieve niveaus ook andere overwegingen te betrekken bij de beslissing of er sprake is van ernstige verontreiniging. Hierbij kan gedacht worden aan:

- nagaan of er op basis van andere stoffen sprake is van ernstige verontreiniging en spoed tot saneren. Op verontreinigde locaties komen vaak meerdere stoffen tegelijk voor. Indien voor andere stoffen wel interventiewaarden zijn vastgesteld kan op basis van deze stoffen nagegaan worden of er sprake is van ernstige verontreiniging en spoed tot saneren. In zo'n geval is een risicoschatting voor de stoffen waarvoor slechts een indicatief niveau is aangegeven minder relevant. Indien op basis van andere stoffen geen sprake blijkt te zijn van ernstige verontreiniging en spoed tot saneren, is een risicoschatting voor de stoffen waarvoor slechts een indicatief niveau is aangegeven wel belangrijk;
- een ad hoc bepaling van de actuele risico's. Bij de bepaling van actuele risico's ten behoeve van het vaststellen van de spoed tot saneren spelen naast toxicologische criteria ook andere locatiegebonden factoren een rol. Het gaat hierbij bijvoorbeeld om de blootstellingmogelijkheden, het gebruik van de locatie of de oppervlaktes van de verontreiniging. Dergelijke factoren kunnen vaak goed bepaald worden waardoor het ondanks de onzekerheid met betrekking tot de indicatieve niveaus toch mogelijk is een redelijke schatting van de actuele risico's uit te voeren. Het verdient aanbeveling hierbij gebruik te maken van bio-assays, omdat hiermee niet alleen de onzekerheden in de ecotoxicologische onderbouwing maar ook de onzekerheden ten gevolge van het gestandaardiseerde meet- en analysevoorschriften ontweken worden.
- aanvullend onderzoek naar de risico's van de stof. Er kunnen aanvullende toxiciteitexperimenten uitgevoerd worden om een betere schatting van de risico's van de stof te kunnen maken.

De INEV's zijn niet geëvalueerd en blijven gelijk aan de INEV's zoals opgenomen in de Circulaire streefwaarden en interventiewaarden bodemsanering (2000). Enkele voormalige interventiewaarden zijn omgezet in INEV's. Dit wordt toegelicht in het NOBO-rapport: VROM, 2008, in druk: NOBO: Normstelling en bodemkwaliteitsbeoordeling. Onderbouwing en beleidsmatige keuzes voor de bodemnormen in 2005, 2006 en 2007. Alleen voor MTBE is het INEV voor grondwater aangepast naar de waarde die is genoemd in de Circulaire zorgplicht Wbb bij MTBE- en ETBE-verontreinigingen (Staatscourant 18 december 2008, nr. 2139).

Tabel 2: Streefwaarden grondwater en indicatieve niveaus voor ernstige verontreiniging <sup>6</sup>

Stofnaam	gehalten in grond zijn weergegeven voor standaardbodem (10% organische stof en 25% lutum)			
	Streefwaarde		Interventiewaarden	
	grondwater <sup>4</sup> (µg/l)		grond (mg/kg d.s.)	grondwater (µg/l)
	ondiep <sup>4</sup> (<10 m -mv)	diep <sup>4</sup> (>10 m -mv)		
<b>1. Metalen</b>				
Beryllium	-	0,05*	30	15
Selenium	-	0,07	100	160
Tellurium	-	-	600	70
Thallium	-	2*	15	7
Tin	-	2,2*	900	50
Vanadium	-	1,2	250	70
Zilver	-	-	15	40
	Streefwaarde		Interventiewaarden	
	grondwater <sup>7</sup> (µg/l)		grond (mg/kg d.s.)	grondwater (µg/l)
<b>3. Aromatische verbindingen</b>				
Dodecylbenzeen	-	-	1.000	0,02
Aromatische oplosmiddelen <sup>1</sup>	-	-	200	150
Dihydroxybenzenen (som) <sup>3</sup>	-	-	8	-
Catechol (o-dihydroxybenzeen)	0,2	-	-	1.250
Resorcinol (m-dihydroxybenzeen)	0,2	-	-	600
Hydrochinon (p-dihydroxybenzeen)	0,2	-	-	800
<b>5. Gechloreerde Koolwaterstoffen</b>				
Dichlooranilinen	-	-	50	100
Trichlooranilinen	-	-	10	10
Tetrachlooranilinen	-	-	30	10
Pentachlooranilinen	-	-	10	1
4-chloormethylfenolen	-	-	15	350
Dioxine (som I-TEQ) <sup>2</sup>	-	-	nvt <sup>5</sup>	0,001 ng/l
<b>6. Bestrijdingsmiddelen</b>				
Azinfosmethyl	0,1 ng/l *	-	2	2
Manch	0,05 ng/l *	-	22	0,1
<b>7. Overige stoffen</b>				
Acrylonitril	0,08	-	0,1	5
Butanol	-	-	30	5.600
butylacetaat	-	-	200	6.300
Ethylacetaat	-	-	75	15.000
Diethyleen glycol	-	-	270	13.000
Ethyleen glycol	-	-	100	5.500
Formaldehyde	-	-	0,1	50
Isopropanol	-	-	220	31.000
Methanol	-	-	30	24.000
Methylethylketon	-	-	35	6.000
Methyl-tert-butyl ether (MTBE)	-	-	100	9.400

**Toelichting voetnoten tabel 2**

\* Getalswaarde beneden de detectielimiet/bepalingsondergrens of meetmethode ontbreekt.

<sup>1</sup> Onder aromatische oplosmiddelen wordt een standaardmengsel van stoffen, aangeduid als 'C9-aromatic naphta' verstaan zoals gedefinieerd door de International Research and Development Corporation: o-xyleen 3,2%, i-isopropylbenzeen 2,74%, n-propylbenzeen 3,97%, 1-methyl-4-ethylbenzeen 7,05%, 1-methyl-3-ethylbenzeen 15,1%, 1-methyl-2-ethylbenzeen 5,44%, 1,3,5-trimethylbenzeen 8,37%, 1,2,4-trimethylbenzeen 40,5%, 1,2,3-trimethylbenzeen 6,18% en > alkylbenzenen 6,19%.

<sup>2</sup> Voor de samenstelling van de somparameters wordt verwezen naar bijlage N van de Regeling bodemkwaliteit (VROM, 2007). Bij het berekenen van een somwaarde worden voor de individuele componenten de resultaten < vereiste rapportagegrens AS3000 vermenigvuldigd met 0,7. Indien alle individuele waarden als onderdeel van de berekende waarde het resultaat < vereiste rapportagegrens AS3000 hebben, mag de beoordelaar ervan uit gaan dat de kwaliteit van de grond of het grondwater voldoet aan de van toepassing zijnde normwaarde. Indien er voor een of meer individuele componenten een of meer gemeten gehalten (zonder < teken) zijn, dan dient de berekende waarde te worden getoetst aan de van toepassing zijnde normwaarde. Deze regel geldt ook als gemeten gehalten lager zijn dan de vereiste rapportagegrens. Het verkregen toetsingsresultaat, op basis van een berekende somwaarde waarin voor een of meer individuele componenten is gerekend met een waarde van 0,7 maal de rapportagegrens, heeft geen verplichtend karakter. De onderzoeker heeft de vrijheid onderbouwd te concluderen dat het betreffende monster niet in die mate is verontreinigd als het toetsingsresultaat aangeeft.

<sup>3</sup> Onder dihydroxybenzenen (som) wordt verstaan: de som van catechol, resorcinol en hydrochinon.

<sup>4</sup> De Streefwaarden grondwater voor een aantal stoffen zijn lager dan de vereiste rapportagegrens in AS3000. Dit betekent dat deze Streefwaarden strenger zijn dan het niveau waarop betrouwbaar (routinematig) kan worden gemeten. De laboratoria moeten minimaal voldoen aan de vereiste rapportagegrens in AS3000. Het hanteren van een strengere rapportagegrens mag ook, mits de gehanteerde analysemethode voldoet aan AS3000. Bij het beoordelen van het meetresultaat '< rapportagegrens AS3000' mag de beoordelaar ervan uitgaan dat de kwaliteit van het grondwater voldoet aan de Streefwaarde. Indien het laboratorium een gemeten gehalte rapporteert (zonder < teken), moet dit gehalte aan de Streefwaarde worden getoetst, ook als dit gehalte lager is dan de vereiste rapportagegrens AS3000.

<sup>5</sup> Voor grond is er een interventiewaarde.

<sup>6</sup> Indien het laboratorium een waarde '< dan een verhoogde rapportagegrens' aangeeft (hoger dan de rapportagegrens AS3000), dan dient de betreffende verhoogde rapportagegrens te worden vermenigvuldigd met 0,7. De zo verkregen waarde (of hiermee berekende somwaarde) wordt getoetst aan de van toepassing zijnde normwaarde. Een dergelijke verhoogde rapportagegrens kan optreden bij de analyse van een zeer sterk verontreinigd monster of een monster met afwijkende samenstelling. Het zo verkregen toetsingsresultaat heeft geen verplichtend karakter. De onderzoeker heeft de vrijheid onderbouwd te concluderen dat het betreffende monster niet goed kan worden beoordeeld.

### C: Bodemtypecorrectie

Bij de beoordeling van de kwaliteit van de bodem worden de in de tabellen opgenomen waarden voor standaardbodem omgerekend naar de waarden voor de betreffende bodem gebruik makende van de gemeten gehalten aan organische stof en lutum. De omgerekende waarden kunnen vervolgens met de gemeten gehalten worden vergeleken.

#### Metalen

Bij de omrekening voor metalen kan gebruik gemaakt worden van de volgende bodemtypecorrectieformule:

$$(IW)b = (IW)sb \times \left\{ \frac{A + (B \times \% \text{ lutum}) + (C \times \% \text{ organische stof})}{A + (B \times 25) + (C \times 10)} \right\}$$

#### Waarin:

(IW)b = interventiewaarde voor de te beoordelen bodem;

(IW)sb = interventiewaarde voor standaardbodem;

%lutum = gemeten percentage lutum in de te beoordelen bodem. Voor bodem met een gemeten lutumgehalte van minder dan 2% wordt met een lutumgehalte van 2% gerekend;

% org. stof = gemeten percentage organische stof in de te beoordelen bodem. Voor bodem met een gemeten organisch stofgehalte van minder dan 2% wordt met een organisch stofgehalte van 2% gerekend;

A, B, C = stofafhankelijke constanten voor metalen (zie hieronder);

Tabel 3: Stofafhankelijke constanten voor metalen:

Stof	A	B	C
Arseen	15	0,4	0,4
Barium	30	5	0
Beryllium	8	0,9	0
Cadmium	0,4	0,007	0,021
Chroom	50	2	0
Kobalt	2	0,28	0
Koper	15	0,6	0,6
Kwik	0,2	0,0034	0,0017
Lood	50	1	1
Nikkel	10	1	0
Tin	40	6	0
Vanadium	12	1,2	0
Zink	50	3	1,5

### **Organische verbindingen**

De interventiewaarden en indicatieve niveaus voor ernstige verontreiniging voor organische verbindingen, zijn afhankelijk van het organische stofgehalte. Bij omrekening voor organische verbindingen, met uitzondering van PAK's, kan gebruik gemaakt worden van de volgende bodemtypecorrectieformule:

$$(IW)b = (IW)sb \times (\% \text{ organische stof} / 10)$$

Waarin:

(IW)b = interventiewaarde voor de te beoordelen bodem;

(IW)sb = interventiewaarde voor standaardbodem;

% org. stof = gemeten percentage organische stof in de te beoordelen bodem. Voor bodems met gemeten percentage organische stofgehalten van meer dan 30% respectievelijk minder dan 2% worden gehalten van respectievelijk 30% en 2% aangehouden.

### **PAK's**

Voor interventiewaarde PAK's wordt geen bodemtypecorrectie voor bodems met een organisch stofgehalte tot 10% en bodems met een organisch stofgehalte boven de 30% toegepast. Voor bodems met een organisch stofgehalte tot 10% wordt een interventiewaarde van 40 mg/kg d.s. en voor bodems met een organisch stofgehalte vanaf 30% een interventiewaarde van 120 mg/kg d.s. gehanteerd. Tussen de 10% en 30% organische stof gehalte kan gebruik gemaakt worden van de volgende bodemtypecorrectieformule:

$$(IW)b = 40 \times (\% \text{ organische stof} / 10)$$

Waarin:

(IW)b = interventiewaarde voor de te beoordelen bodem

% organische stof = gemeten percentage organische stof in de te beoordelen bodem.

### **D: Meetvoorschriften**

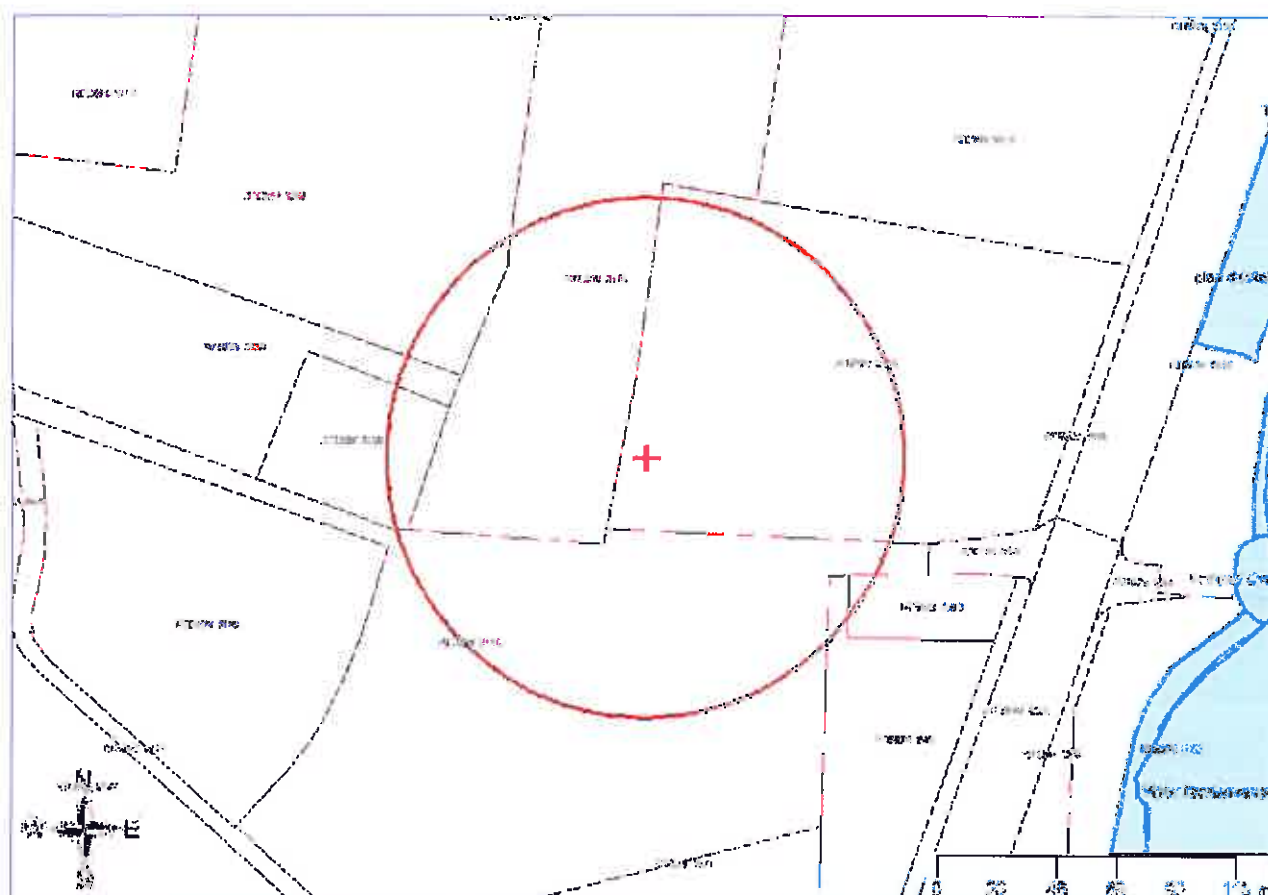
De te hanteren analysemethoden zijn opgenomen in Bijlage L, behorende bij artikel 1.1 (versie 30 november 2007) van de Regeling bodemkwaliteit. Staatscourant 20 december 2007, nr. 247, pag 67.

## BIJLAGE 5

Historische informatie

# Rapport bodeminformatie

## Rapport bodeminformatie



	Percelen		Geselecteerd gebied
	Perceelnummers		Locatiegegevens
	Locatiennaam		

Coördinaten volgens RDM (Rijksdriehoeksmeting)

middelpunt: x 214416.4 y 489723.8

zoekstraal: 100 meter

Datum rapportage: 30-04-2014



---

## Inhoud

Inhoud	2
Inleiding	3
Informatie over het geselecteerde gebied	4
Locatiegegevens	4
Disclaimer	5
Toelichting	6
Samenstelling van bodeminformatie in het bodeminformatiesysteem (BIS)	6
Het WBB-traject / WBB vervolg	6
Toelichting op de gerapporteerde informatie	7

## Inleiding

Indien er stoffen in de bodem voorkomen die van nature niet in de bodem zitten is sprake van bodemverontreiniging. De provincie Overijssel speelt een rol bij het saneren of beheersen van een bodemverontreiniging.

De provincie Overijssel en vijf grote gemeenten in Overijssel (Almelo, Deventer, Enschede, Hengelo en Zwolle) zijn in het kader van de Wet bodembescherming (Wbb) aangewezen als de instanties die toezien op het saneren van verontreinigde bodem en het voorkomen van nieuwe bodemverontreiniging (bevoegd gezag Wetbodembescherming). Zij sturen de bodemsaneringsoperatie en voeren zelf bodemsaneringen uit en beoordelen plannen en saneringen die door anderen (bedrijven, particulieren en gemeenten) worden uitgevoerd. Hierbij kan de provincie juridische en financiële instrumenten inzetten. In dit kader worden bodemgegevens verzameld in het bodeminformatiesysteem (BIS) van de provincie.

In deze rapportage treft u gegevens aan die afkomstig zijn uit het BIS van de provincie Overijssel. Hiermee krijgt u een indruk van de aan- of afwezigheid van gegevens over mogelijke bodemverontreiniging in het geselecteerde gebied. De vijf grote gemeenten hebben hun eigen BIS. Gegevens van die gemeenten worden niet in deze rapportage weergegeven.

De provincie is bevoegd gezag met betrekking tot ernstige bodemverontreiniging. Dit betekent dat gegevens over niet ernstige verontreinigingen vaak in het BIS van de provincie aanwezig is als de gemeente waarin het geselecteerde gebied zich bevindt gegevens uitwisselt met de provincie Overijssel. Welke gemeenten dat zijn kunt u vinden op: <http://www.overijssel.nl/thema's/bodems/herstellen/bodemkwaliteit/informatiebeheer/data-uitwisseling/>

Het ontbreken van gegevens in het BIS of deze rapportage wil niet zeggen dat er geen bodemverontreiniging op een perceel of in een gebied aanwezig is.

De provincie zal aansturen op sanering van alle locaties die tot de werkvoorraad van de provincie behoren. In het rapport wordt per locatie aangegeven (Vervolg WBB-traject) of een locatie nog tot de werkvoorraad behoort en welke vervolg in dat kader wordt verwacht.

Dit rapport bestaat uit vier delen:

1. Voorblad

Deze pagina bevat een tekening van het geselecteerde gebied en de naam van het adres dat zich op dit perceel bevindt.

2. Informatie over het geselecteerde gebied

De in het bodeminformatiesysteem van de provincie Overijssel aangetroffen informatie over locaties die zich binnen het geselecteerde gebied bevinden.

3. Disclaimer

4. Toelichting op de rapportage

Hier vindt u de uitleg van de gegevens die in dit rapport zijn vermeld.

Als u vragen heeft over de in dit rapport vermelde gegevens dan kunt u contact opnemen met de provincie Overijssel via e-mail [bodem@overijssel.nl](mailto:bodem@overijssel.nl) of telefonisch 038-499 79 00.

---

## Informatie over het geselecteerde gebied

### Locatiegegevens

Geen gegevens beschikbaar
---------------------------

---

## Disclaimer

De bodeminformatie die u in deze rapportage aantreft is met zorg door gemeenten of de provincie in het bodeminformatiesysteem ingevoerd. Toch kan het voorkomen dat informatie is verouderd, onvolledig is of onjuistheden bevat. De provincie Overijssel is niet aansprakelijk voor enigerlei schade die het directe of indirecte gevolg is van of in verband staat met het gebruik van deze informatie. Het ontbreken van gegevens in het BIS of deze rapportage wil niet zeggen dat er geen bodemverontreiniging op een perceel of in een gebied aanwezig is. Deze rapportage bevat geen gegevens van de vijf grote gemeenten in de provincie Overijssel die zelf bevoegd gezag Wet bodembescherming zijn (Almelo, Deventer, Enschede, Hengelo en Zwolle). Indien u fouten of onvolkomenheden in de rapportage aantreft kunt u ons helpen door deze te mailen naar [bodem@overijssel.nl](mailto:bodem@overijssel.nl)

---

## Toelichting

### **Samenstelling van bodeminformatie in het bodeminformatiesysteem (BIS)**

Verontreinigende activiteiten (HBB) Dat verontreinigende stoffen toch in de bodem terecht komen is vaak het gevolg van bedrijfsactiviteiten. Maar er kan ook sprake zijn van bodemverontreiniging door bijvoorbeeld het ophogen van terreinen voor het bouwrijpmaken, het lekken van een brandstoftank of een ongeval. Op basis van (archief)onderzoek zijn potentiële verontreinigingen op basis van (voormalige)bedrijfsactiviteiten (UBI's) en de bekende bodemverontreinigingen in beeld gebracht, het zgn. landsdekkend beeld (LDB, 2004). De potentiële verontreinigingen vormen het zgn. HistorischBodemBestand (HBB). Deze gegevens vormen de basis voor de werkvoorraad van de provincie. Afhankelijk van de score van de UBI behoort een locatie tot de werkvoorraad (potentiële)bodemverontreiniging die voor 2030 gesaneerd danwel beheerst moet zijn of de spoedeisende werkvoorraad die voor 2015 gesaneerd danwel beheerst moet zijn. Ook voor het bewaken van de voortgang van de bodemsaneringsoperatie van de locaties waar de provincie bevoegd gezag is en de eigen werkprocessen maakt de provincie gebruik van het BIS.

### **Het WBB-traject / WBB vervolg**

(potentiële)bodemverontreinigingslocaties doorlopen een zgn. Wbb traject van onderzoek en sanering totdat de locatie niet meer tot de werkvoorraad van de provincie behoort. De locatie is dan voldoende onderzocht of gesaneerd. Indien op de locatie na sanering nog een restverontreiniging achterblijft (bijv. indien een verontreiniging wordt afgedekt met een verharding of leeflaag) dan is sprake van nazorg. Nazorgmaatregelen worden vastgelegd en gecontroleerd. In dit rapport wordt per locatie aangegeven in welke fase van het Wbb-traject een locatie zich bevindt (Vervolg WBB-traject):

#### WBB traject starten

De locatie behoort op basis van vooronderzoek of vanuit het HBB tot de werkvoorraad van de provincie maar er is nog geen (historisch)onderzoek uitgevoerd. Op enig moment zal onderzoek plaats moeten vinden.

#### Bodemonderzoek uitvoeren

Vooronderzoek of historisch onderzoek geeft aanleiding om bodemonderzoek te doen. Daarbij kan sprake zijn van verkennend of nader onderzoek.

#### Saneringsonderzoek uitvoeren

Op basis van nader onderzoek is bepaald dat gesaneerd moet worden. Het saneringsonderzoek is gericht op de inventarisatie van de mogelijke wijzen van sanering en zal uitmondend in een keuze van de wijze van sanering.

#### Saneringsplan opstellen

Als op is vastgesteld dan sanering moet worden uitgevoerd dient een saneringsplan opgesteld te worden. Het saneringsplan wordt door het bevoegd gezag beschikt. In de beschikking op het saneringsplan kan het bevoegd gezag nadere eisen stellen aan de sanering. De saneerder voert de sanering uit overeenkomstig het door het bevoegd gezag goedgekeurde saneringsplan en de voorschriften die zij aan de instemming hebben verbonden.

#### Sanering en/of evaluatie uitvoeren

Als het bevoegd gezag heeft ingestemd met het saneringsplan kan de sanering worden uitgevoerd. Na afronding van de sanering stelt de saneerder een evaluatierapport op. Op basis van het evaluatierapport zal het bevoegd gezag beoordelen of een sanering voldoende is uitgevoerd. Voldoende gesaneerde locatie behoren daarmee niet meer tot de werkvoorraad van de provincie.

#### Zorgmaatregelen uitvoeren

Na sanering kan sprake zijn van restverontreiniging (bijv. indien sprake is van een afdeklaag als saneringsmaatregel). Deze maatregelen kunnen bestaan uit beperkingen in het gebruik van de locatie of het voorkomen blootstelling aan of verspreiding van de restverontreiniging.

#### Gesaneerd

Indien een sanering is uitgevoerd wordt door het bevoegd gezag het evaluatierapport beoordeeld. Indien met een beschikking wordt ingestemd met de uitgevoerde sanering (aan de saneringsdoelstelling is voldaan) behoort de locatie niet

meer tot de werkvoorraad van de provincie. Wel kan nog sprake zijn van nazorg zoals bijvoorbeeld het in stand houden van een afdeklaag of het verplicht melden van gewijzigd gebruik.

### Geen werkvoorraad (meer)

De locatie behoort op basis van de UBI score niet tot de werkvoorraad of is voldoende onderzocht of gesaneerd.

## **Toelichting op de gerapporteerde informatie**

### Locatiegegevens

Algemene gegevens waaronder de locatie in het BIS bekend is. Daarnaast wordt aangegeven of de betrekking heeft op een verontreiniging die na 1 januari 1987 is ontstaan (een zng. zorgplicht geval dat onmiddellijk ongedaan gemaakt moet worden/zijn).

### Locatiestatus

In de wet bodembescherming wordt onderscheid gemaakt tussen ernstige en niet ernstige verontreinigingen. Op basis daarvan wordt bepaald of een locatie door het bevoegd gezag wordt opgepakt. Voordat het bevoegd gezag hierover in een beschikking een uitspraak doet wordt de beoordeling op basis van historisch- en/of verkennend onderzoek vastgelegd (beoordeling). Indien er een uitspraak is van het bevoegd gezag dan wordt dat vermeld bij het veld 'Beschikking'.

### (mogelijk) verontreinigende activiteiten

Dit is een overzicht van potentieel verontreinigende (bedrijfs)activiteiten die op de locatie (mogelijk) zijn uitgevoerd, worden vermoed (HBB) en/of zijn onderzocht. Met 'vervallen' wordt aangegeven of een activiteit werkelijk op de locatie heeft plaatsgevonden. Met 'Benoemd' wordt aangegeven of deze activiteit ook in de bodemonderzoeken zijn benoemd. Vervolgens wordt aangegeven of er een verontreiniging veroorzaakt door deze activiteit aanwezig is.

### Verontreinigingen

Indien verontreinigingen in de grond of het grondwater zijn aangetroffen wordt in deze tabel aangegeven in welke mate overschrijding van de normen heeft plaatsgevonden. Tevens wordt vermeld welke omvang de verontreiniging heeft en op welke diepte deze zit.

### Rapporten

Een lijst van rapporten die betrekking hebben op de locatie. Deze rapporten worden in het geval van ernstige verontreiniging beoordeeld door het bevoegd gezag Wbb (provincie). Door uitwisseling van gegevens met gemeenten worden ook rapporten vermeld die in het bezit zijn van de betreffende gemeente maar die niet bij de provincie aanwezig zijn.

### Besluiten

Op basis van de aangeleverde rapporten doet het bevoegd gezag uitspraak over de mate van verontreiniging (ernst), de spoedeisendheid van saneren (spoed), te nemen maatregelen voor, na en tijdens sanering, saneringsplannen en de uitvoering van de sanering (evaluatie). In dit overzicht worden de door de provincie genomen besluiten vermeld.

### Sanering

In een saneringsplan wordt aangegeven hoe de sanering wordt uitgevoerd. Dit kan in fasen gebeuren of in delen van de verontreiniging. Indien het bevoegd gezag een termijn heeft afgegeven voor het starten van de sanering dan wordt dat hier vermeld. Door het beoordelen van een evaluatierapport van de sanering wordt tevens de einddatum van de sanering bepaald.

### Saneringscontouren

Indien sprake is van sanering in delen of fasen dan worden meerdere contouren vermeld. Per fase of deel wordt aangegeven welke saneringsvariant voor de boven- of ondergrond uiteindelijk is uitgevoerd.

### Zorgmaatregelen

Indien na sanering nog verontreiniging is achtergebleven zullen maatregelen worden genomen om blootstelling aan of verspreiding van de restverontreiniging te voorkomen. Deze maatregelen worden in het BIS geregistreerd. Het bevoegd gezag houdt toezicht op het in stand houden van deze maatregelen.

# Omgevingsrapportage



### Bodem

Locaties

### Ondergrond

Kadastraal perceel

topografie

Selectie

## Inhoudsopgave

Voorblad  
Inhoudsopgave  
Inleiding  
Disclaimer  
Toelichting



## Inleiding

Indien er stoffen in de bodem voorkomen die van nature niet in de bodem zitten is sprake van bodemverontreiniging. De provincie Overijssel speelt een rol bij het saneren of beheersen van een bodemverontreiniging.

De provincie Overijssel en vijf grote gemeenten in Overijssel (Almelo, Deventer, Enschede, Hengelo en Zwolle) zijn in het kader van de Wet bodembescherming (Wbb) aangewezen als de instanties die toezien op het saneren van verontreinigde bodem en het voorkomen van nieuwe bodemverontreiniging (bevoegd gezag Wetbodembescherming). Zij sturen de bodemsaneringsoperatie en voeren zelf bodemsaneringen uit en beoordelen plannen en saneringen die door anderen (bedrijven, particulieren en gemeenten) worden uitgevoerd. Hierbij kan de provincie juridische en financiële instrumenten inzetten. In dit kader worden bodemgegevens verzameld in het bodeminformatiesysteem (BIS) van de provincie.

In deze rapportage treft u gegevens aan die afkomstig zijn uit het BIS van de provincie Overijssel. Hiermee krijgt u een indruk van de aan- of afwezigheid van gegevens over mogelijke bodemverontreiniging in het geselecteerde gebied. De vijf grote gemeenten hebben hun eigen BIS. Gegevens van die gemeenten worden, met uitzondering van de gemeente Hengelo niet in deze rapportage weergegeven. De provincie is bevoegd gezag met betrekking tot ernstige bodemverontreiniging. Dit betekent dat gegevens over niet ernstige verontreinigingen vaak in het BIS van de provincie aanwezig is als de gemeente waarin het geselecteerde gebied zich bevindt gegevens uitwisselt met de provincie Overijssel. Welke gemeenten dat zijn kunt u vinden op: <http://www.overijssel.nl/overijssel/cijfers-kaarten/bodem/uitleg-gebruik>

Het ontbreken van gegevens in het BIS of deze rapportage wil niet zeggen dat er geen bodemverontreiniging op een perceel of in een gebied aanwezig is.

De provincie zal aansturen op sanering van alle locaties die tot de werkvoorraad van de provincie behoren. In het rapport wordt per locatie aangegeven (Vervolg Wbb-traject) of een locatie nog tot de werkvoorraad behoort en welke vervolg in dat kader wordt verwacht.

Dit rapport bestaat uit de volgende delen:

1. Voorblad.
2. Deze Inleiding
3. Algemene informatie over het geselecteerde gebied met een kaart van het geselecteerde gebied.
4. De in het bodeminformatiesysteem van de provincie Overijssel aangetroffen informatie over locaties die zich binnen het geselecteerde gebied bevinden.
5. Algemene uitleg bij deze rapportage.
6. Disclaimer

Als u vragen heeft over de in dit rapport vermelde gegevens dan kunt u contact opnemen met de provincie Overijssel via email [bodem@overijssel.nl](mailto:bodem@overijssel.nl) of telefonisch 038-499 8500.

## Disclaimer

De bodeminformatie die je in deze rapportage aantreft is met zorg door gemeenten of de provincie in het bodeminformatiesysteem ingevoerd. Toch kan het voorkomen dat informatie is verouderd, onvolledig is of onjuistheden bevat. De provincie Overijssel is niet aansprakelijk voor enigerlei schade die het directe of indirecte gevolg is van of in verband staat met het gebruik van deze informatie. Het ontbreken van gegevens in het BIS of deze rapportage wil niet zeggen dat er geen bodemverontreiniging op een perceel of in een gebied aanwezig is. Indien je fouten of onvolkomenheden in de rapportage aantreft kun je ons helpen door deze te mailen naar [bodem@overijssel.nl](mailto:bodem@overijssel.nl)

## Toelichting

Samenstelling van bodeminformatie in het bodeminformatiesysteem (BIS)

Verontreinigende activiteiten (HBB) Dat verontreinigende stoffen toch in de bodem terecht komen is vaak het gevolg van bedrijfsactiviteiten. Maar er kan ook sprake zijn van bodemverontreiniging door bijvoorbeeld het opheven van terreinen voor het bouwrijp maken, het lekken van een brandstoftank of een ongeval. Op basis van (archief)onderzoek zijn potentiële verontreinigingen op basis van (voormalige)bedrijfsactiviteiten (UBI's) en de bekende bodemverontreinigingen in beeld gebracht, het zgn. landsdekkend beeld (LDB, 2004). De potentiële verontreinigingen vormen het zgn. HistorischBodemBestand (HBB). Deze gegevens vormen de basis voor de werkvoorraad van de provincie. Afhankelijk van de score van de UBI behoort een locatie tot de werkvoorraad (potentiële)bodemverontreiniging die voor 2030 gesaneerd danwel beheerst moet zijn of de spoedeisende werkvoorraad die voor 2015 gesaneerd danwel beheerst moet zijn. Ook voor het bewaken van de voortgang van de bodemsaneringsoperatie van de locaties waar de provincie bevoegd gezag is en de eigen werkprocessen maakt de provincie gebruik van het BIS.

### Het Wbb-traject / vervolg Wbb

(potentiële)bodemverontreinigingslocaties doorlopen een zgn. Wbb-traject van onderzoek en sanering totdat de locatie niet meer tot de werkvoorraad van de provincie behoort. De locatie is dan voldoende onderzocht of gesaneerd. Indien op de locatie na sanering nog een restverontreiniging achterblijft (bijv. indien een verontreiniging wordt afgedekt met een verharding of leeflaag) dan is sprake van nazorg. Nazorgmaatregelen worden vastgelegd en gecontroleerd. In dit rapport wordt per locatie aangegeven in welke fase van het Wbb-traject een locatie zich bevindt (Vervolg Wbb-traject):

#### Wbb traject starten (Wbb-vervolg=Uitvoeren historisch onderzoek)

De locatie behoort op basis van vooronderzoek of vanuit het HBB tot de werkvoorraad van de provincie maar er is nog geen (historisch)onderzoek uitgevoerd. Op enig moment zal onderzoek plaats moeten vinden.

#### Bodemonderzoek uitvoeren (Wbb-vervolg=Uitvoeren (aanvullend) OO, NO)

Vooronderzoek of historisch onderzoek geeft aanleiding om bodemonderzoek te doen. Daarbij kan sprake zijn van verkennend of nader onderzoek.

#### Saneringsonderzoek uitvoeren (Wbb-vervolg=Uitvoeren (aanvullend) SO)

Op basis van nader onderzoek is bepaald dat gesaneerd moet worden. Het saneringsonderzoek is gericht op de inventarisatie van de mogelijke wijzen van sanering en zal uitmondend in een keuze van de wijze van sanering. Verontreinigende activiteiten (HBB) Dat verontreinigende stoffen toch in de bodem terecht komen is vaak het gevolg van bedrijfsactiviteiten. Maar er kan ook sprake zijn van bodemverontreiniging door bijvoorbeeld het opheven van terreinen voor het bouwrijp maken, het lekken van een brandstoftank of een ongeval. Op basis van (archief)onderzoek zijn potentiële verontreinigingen op basis van (voormalige)bedrijfsactiviteiten (UBI's) en de bekende bodemverontreinigingen in beeld gebracht, het zgn. landsdekkend beeld (LDB, 2004). De potentiële verontreinigingen vormen het zgn. HistorischBodemBestand (HBB). Deze gegevens vormen de basis voor de werkvoorraad van de provincie. Afhankelijk van de score van de UBI behoort een locatie tot de werkvoorraad (potentiële)bodemverontreiniging die voor 2030 gesaneerd danwel beheerst moet zijn of de spoedeisende werkvoorraad die voor 2015 gesaneerd danwel beheerst moet zijn. Ook voor het bewaken van de voortgang van de bodemsaneringsoperatie van de locaties waar de provincie bevoegd gezag is en de eigen werkprocessen maakt de provincie gebruik van het BIS.

#### Het Wbb-traject / vervolg Wbb

(potentiële)bodemverontreinigingslocaties doorlopen een zgn. Wbb-traject van onderzoek en sanering totdat de locatie niet meer tot de werkvoorraad van de provincie behoort. De locatie is dan voldoende onderzocht of gesaneerd. Indien op de locatie na sanering nog een restverontreiniging achter blijft (bijv. indien een verontreiniging wordt afgedekt met een verharding of leeflaag) dan is sprake van nazorg. Nazorgmaatregelen worden vastgelegd en gecontroleerd. In dit rapport wordt per locatie aangegeven in welke fase van het Wbb-traject een locatie zich bevindt (Vervolg Wbb-traject):

#### Wbb traject starten (Wbb-vervolg=Uitvoeren historisch onderzoek)

De locatie behoort op basis van vooronderzoek of vanuit het HBB tot de werkvoorraad van de provincie maar er is nog geen (historisch)onderzoek uitgevoerd. Op enig moment zal onderzoek plaats moeten vinden.

#### Bodemonderzoek uitvoeren (Wbb-vervolg=Uitvoeren (aanvullend) OO, NO)

Vooronderzoek of historisch onderzoek geeft aanleiding om bodemonderzoek te doen. Daarbij kan sprake zijn van verkennend of nader onderzoek.

#### Saneringsonderzoek uitvoeren (Wbb-vervolg=Uitvoeren (aanvullend) SO)

Op basis van nader onderzoek is bepaald dat gesaneerd moet worden. Het saneringsonderzoek is gericht op de inventarisatie van de mogelijke wijzen van sanering en zal uitmondend in een keuze van de wijze van sanering

#### Saneringsplan opstellen (Wbb-vervolg= Opstellen/uitvoeren (aanvullend) SP)

Als op is vastgesteld dat sanering moet worden uitgevoerd dient een saneringsplan opgesteld te worden. Het saneringsplan wordt door het bevoegd gezag beschikt. In de beschikking op het saneringsplan kan het bevoegd gezag nadere eisen stellen aan de sanering. De saneerder voert de sanering uit overeenkomstig het door het bevoegd gezag goedgekeurde saneringsplan en de voorschriften die zij aan de instemming hebben verbonden.

#### Sanering en/of evaluatie uitvoeren (Wbb-vervolg=start sanering of uitvoeren (aanvullende) evaluatie)

Als het bevoegd gezag heeft ingestemd met het saneringsplan kan de sanering worden uitgevoerd. Na afronding van de sanering stelt de saneerder een evaluatierapport op. Op basis van het evaluatierapport zal het bevoegd gezag beoordelen of een sanering voldoende is uitgevoerd. Voldoende gesaneerde locatie behoren daarmee niet meer tot de werkvoorraad van de provincie.

#### Zorgmaatregelen uitvoeren (Wbb-vervolg=uitvoeren tijdelijke beveiliging, actieve nazorg, monitoring en registratie restverontreiniging)

Na sanering kan sprake zijn van restverontreiniging (bijv. indien sprake is van een afdeklaag als saneringsmaatregel). Deze maatregelen kunnen bestaan uit beperkingen in het gebruik van de locatie of het voorkomen blootstelling aan of

#### verspreiding van de restverontreiniging. Gesaneerd (Wbb-vervolg=voldoende gesaneerd)

Indien een sanering is uitgevoerd wordt door het bevoegd gezag het evaluatierapport beoordeeld. Indien met een beschikking wordt ingestemd met de uitgevoerde sanering (aan de saneringsdoelstelling is voldaan) behoort de locatie niet meer tot de werkvoorraad van de provincie. Wel kan nog sprake zijn van nazorg zoals bijvoorbeeld het in stand houden van een afdeklaag of het verplicht melden van gewijzigd gebruik.

#### Geen werkvoorraad (meer) (Wbb-vervolg=voldoende onderzocht of teeg)

De locatie behoort op basis van de UBI score niet tot de werkvoorraad of is voldoende onderzocht of er is geen aanleiding tot onderzoek maar wel bodeminformatie beschikbaar.

### Toelichting op de gerapporteerde informatie

#### Locatie

Algemene gegevens waaronder de locatie in het BIS bekend is. Daarnaast wordt aangegeven of de locatie betrekking heeft op een verontreiniging die na 1 januari 1987 is ontstaan (een zorgplicht geval dat onmiddellijk ongedaan gemaakt moet worden/zijn).

#### Status

In de wet bodembescherming wordt onderscheid gemaakt tussen ernstige en niet ernstige verontreinigingen. Op basis daarvan wordt bepaald of een locatie door het bevoegd gezag wordt opgepakt. Voordat het bevoegd gezag hierover in een beschikking een uitspraak doet wordt de beoordeling op basis van historisch- en/of verkennend onderzoek vastgelegd (beoordeling). Indien er een uitspraak is van het bevoegd gezag dan wordt dat vermeld bij het veld 'Beschikking'.

#### Sanering

In een saneringsplan wordt aangegeven hoe de sanering wordt uitgevoerd. Dit kan in fasen gebeuren of in delen van de verontreiniging. Indien het bevoegd gezag een termijn heeft afgegeven voor het starten van de sanering dan wordt dat hier vermeld. Door het beoordelen van een evaluatierapport van de sanering wordt tevens de einddatum van de sanering bepaald.

#### Uitgevoerde onderzoeken

Een lijst van rapporten die betrekking hebben op de locatie. Deze rapporten worden in het geval van ernstige verontreiniging beoordeeld door het bevoegd gezag Wbb (provincie). Door uitwisseling van gegevens met gemeenten worden ook rapporten vermeld die in het bezit zijn van de betreffende gemeente maar die niet bij de provincie aanwezig zijn.

#### (mogelijk) Verontreinigende activiteiten

Dit is een overzicht van potentieel verontreinigende (bedrijfs)activiteiten die op de locatie (mogelijk) zijn uitgevoerd, worden vermoed (HBB) en/of zijn onderzocht. Met 'vervallen' wordt aangegeven of een activiteit werkelijk op de locatie heeft plaatsgevonden. Met 'Benoemd' wordt aangegeven of deze activiteit ook in de bodemonderzoeken zijn benoemd. Vervolgens wordt aangegeven of er een verontreiniging veroorzaakt door deze activiteit aanwezig is.

#### Geconstateerde Verontreinigingen

Indien verontreinigingen in de grond of het grondwater zijn aangetroffen wordt in deze tabel aangegeven in welke mate overschrijding van de normen heeft plaatsgevonden. Tevens wordt vermeld welke omvang de verontreiniging heeft en op welke diepte deze zit.

#### Besluiten

Op basis van de aangeleverde rapporten doet het bevoegd gezag uitspraak over de mate van verontreiniging (ernst), de spoedeisendheid van saneren (spoed), te nemen maatregelen voor, na en tijdens sanering, saneringsplannen en de uitvoering van de sanering (evaluatie). In dit overzicht worden de door de provincie genomen besluiten vermeld.

*Saneringscontouren*

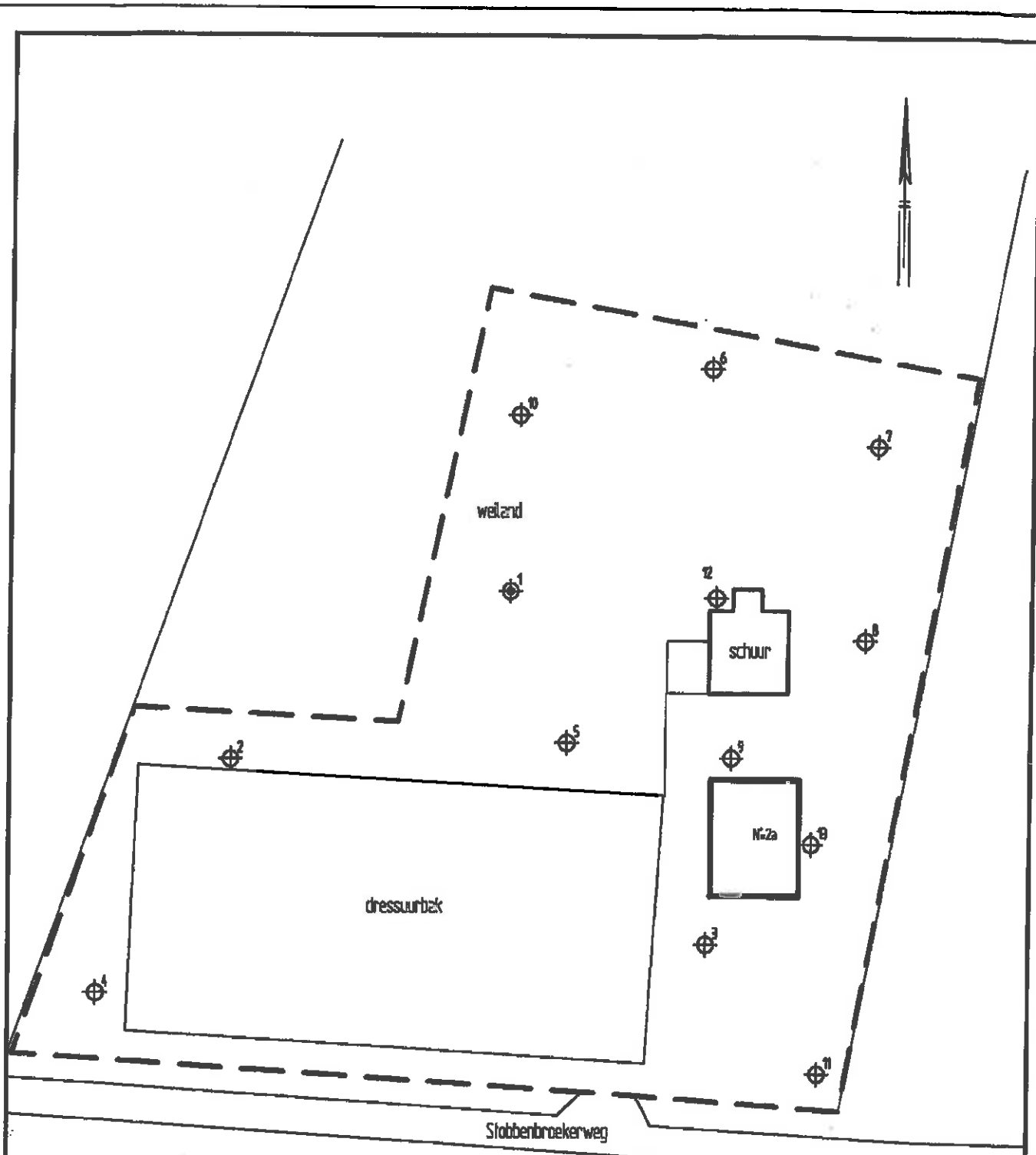
Indien sprake is van sanering in delen of fasen dan worden meerdere contouren vermeld. Per fase of deel wordt aangegeven welke saneringsvariant voor de boven- of ondergrond uiteindelijk is uitgevoerd.

*Zorgmaatregelen*

Indien na sanering nog verontreiniging is achtergebleven zullen maatregelen worden genomen om blootstelling aan of verspreiding van de restverontreiniging te voorkomen. Deze maatregelen worden in het BLS geregistreerd. Het bevoegd gezag houdt toezicht op het in stand houden van deze maatregelen.

**TEKENING 1-1**

**Situatie met boringen en peilbuis**



**LEGENDA**

- ⊕<sup>1</sup> peilbuis met nummer
- ⊕<sup>2</sup> boring met nummer
- grens onderzoekslocatie



Groenadviesbureau H.A. ten Have  
 Verkennend bodemonderzoek  
 Slobbenbroekerweg 2 te Raalte  
 Situatie met boringen en peilbuis

Projectnummer	140431
Tekening	1-1
Schaal	1:500
Afmetingen	A4_p
Datum	juli-2014
Oetkend	dh
Filename	140431A



Borkstroot 5  
 Postbus 253  
 8100 AG Raalte  
 Tel.: 0572-380888  
 Fax.: 0572-351574