



huidige situatie erf met singel op de achtergrond



gedeelde inrit



huidige woning

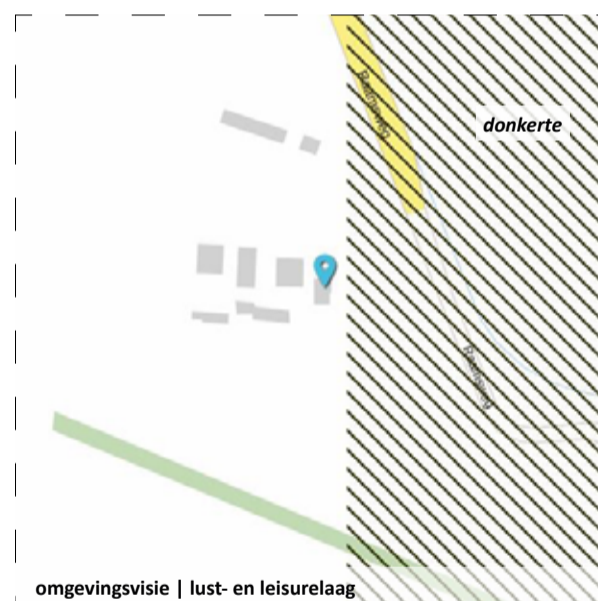


omgevingsvisie | natuurlijke laag



maten- en flierenlandschap

omgevingsvisie | laag van agrarisch cultuurlandschap



omgevingsvisie | lust- en leisurlaag

Dekzandvlakte- en ruggen

Dit zandlandschap wordt gekenmerkt door hoogteverschillen met droge en natte gebieden. Ten behoeve van de landbouw zijn deze hoogteverschillen op verschillende plaatsen afgevlakt en niet of nauwelijks nog zichtbaar. De ambitie is om de natuurlijke verschillen tussen hoog en laag, maar ook tussen droog en nat meer beleefbaar te maken. Dit kan door 'natuurlijke' beplanting toe te passen en door de (strekings-)richting van het landschap te benutten in gebiedsontwerpen.

Jong heide- en broekontginningslandschap

Vanuit het essen- en oude hoevenlandschap is dit landschap ontstaan. Heidevelden werden (in tegenstelling tot de oudere landschappen) grootschalig ontgonnen, waardoor rechtlijnige structuren ontstonden met een kenmerkende ruimtemaat. Erven

liggen als blokken geschakeld aan de ontginningswegen met stevige laanstructuren. Dit landschap is onderhevig aan transformatie van landbouwwerven tot burgererven en de introductie van 'hobby- en vrijetijds' boeren met bijvoorbeeld een paardenbak. Het landschapstype valt uiteen in afzonderlijke onderdelen en het accent in de beleving van de open ruimte verschuift naar het zicht op de bedrijfskavels. Ambitie is om binnen dit landschap dragende structuren, zoals rechtlijnige lanen, bosstroken en waterwegen te versterken, waarbij de kenmerkende ruimtematen gewaarborgd worden.

Donkerte

Donkere gebieden worden gevormd door het buitengebied (als tegenhanger van het stedelijk gebied met bedrijvigheid en levendigheid), met natuurcomplexen en grote landbouwgebieden. Deze

gebieden zijn relatief 'luwe', dun bevolkte gebieden met een lage gebruiksdruk. Hier is het 's nachts nog echt donker en wordt een rustig en onthaast landschap beleefd. Door de verdichting van verschillende landschappen (door bijvoorbeeld transformatie van boerenerven) en het verlichten van ontsluitingswegen, komen deze donkere gebieden onder druk te staan. Ambitie is om donkere gebieden te koesteren door terughoudend te zijn met het toepassen van kunstlicht langs wegen en op erven.

(bron: Omgevingsvisie Provincie Overijssel)



overgang van bestrating naar landschap



sterke relatie van bebouwing met landschap



solitaire Magnolia



fruitbomen



suggestie verlichting 'donkerte'



robuust hekwerk



opzet nieuwe woning met zijentree en formele voortuin

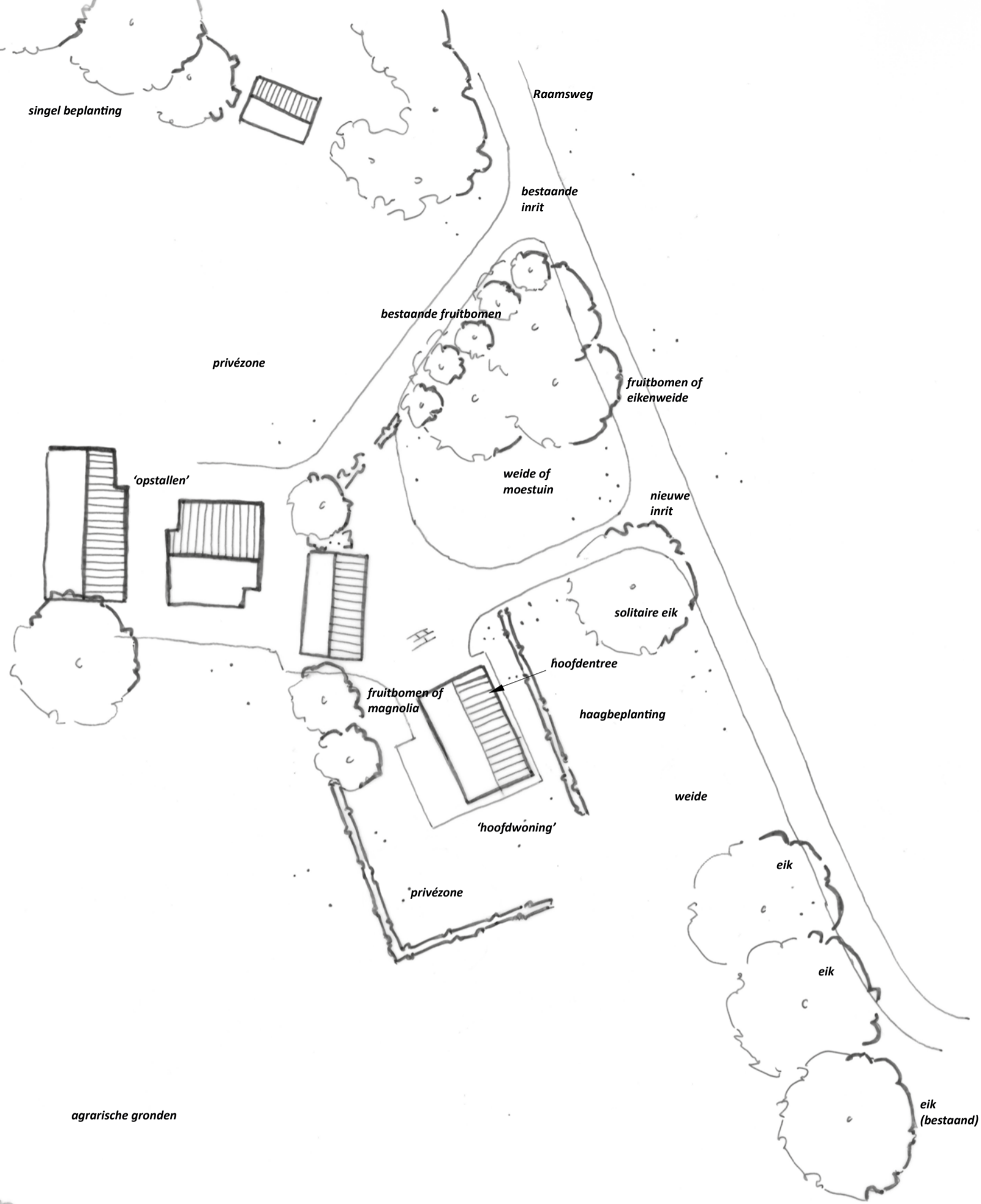
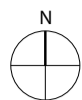


bepanting langs de hoofdwoning

[ERFINRICHTING] wijziging

Raamsweg 14, Mariënheem

schaal 1:500



Het erf aan de Raamsweg heeft een sterke noord-zuid oriëntatie en ligt in een ruimte die omkaderd wordt door singels. Het erf bestaat uit twee woningen met opstallen. Aan het erf wordt nieuwe bebouwing toegekend, die de kwaliteit van het omliggende landschap dient te versterken. Daarbij wordt het woonhuis verplaatst en krijgt de huidige woning een schuurfunctie.

Positie en oriëntatie

Het nieuwe woonhuis wordt parallel langs de weg gesitueerd om aan de ene kant de richting van het landschap te benadrukken en aan de andere kant hiërarchie te creëren tussen 'hoofdgebouw' en 'bijgebouwen'. Door deze positionering ontstaan ook verschillende, afgescheiden leefruimten voor beide woningen. Er ontstaat door de oriëntatie een informeel

'achtererf' waar bedrijvigheid aanwezig is en een meer formeel voorerf waar rust en ruimte centraal staan. De woning is hierdoor met haar formele voorgevel richting het landschap gericht. De entree van de woning bevindt zich logischer wijze in de zijgevel. De ruimte tussen de 'hoofdwoning' en de weg blijft gewaarborgd en open.

Uitstraling en materialisatie

De zuidkant van het erf wordt open gehouden zodat het erf in opgaat in de open ruimte en relatie behoudt met het omliggende carré van singelbeplanting. De 'hoofdwoning' is een gebouw met allure en rijke detaillering. De 'bijgebouwen' hebben een meer eenduidige en sobere uitstraling (bijvoorbeeld zoals huidig). De 'hoofdwoning' met privéruimte wordt aangezet met beukenhagen. De privé ruimte van de woning met huisnummer 16 blijft behouden. Deze

is in de huidige situatie al informeel afgescheiden door middel van singels met heesterbegroeiing. Afscheidingselementen staan uit landschappelijke soorten die aansluiten bij het onderliggende landschapstype. Om privacy te waarborgen voor beide woningen, worden er een aantal bomen toegepast zoals bijvoorbeeld fruitbomen of een solitaire magnolia. Tussen de hoofdwoning en de haag aan de oostzijde wordt een grasstrook toegepast. Hier kan ook gekozen worden voor een beplantingsstrook met hortensias. De nieuwe woning ligt in een gebied waarin 'donkerte' beschreven wordt. Hier moet kunstlicht zoveel mogelijk beperkt worden. Als erverlichting worden daarom 'downlighters' geadviseerd.

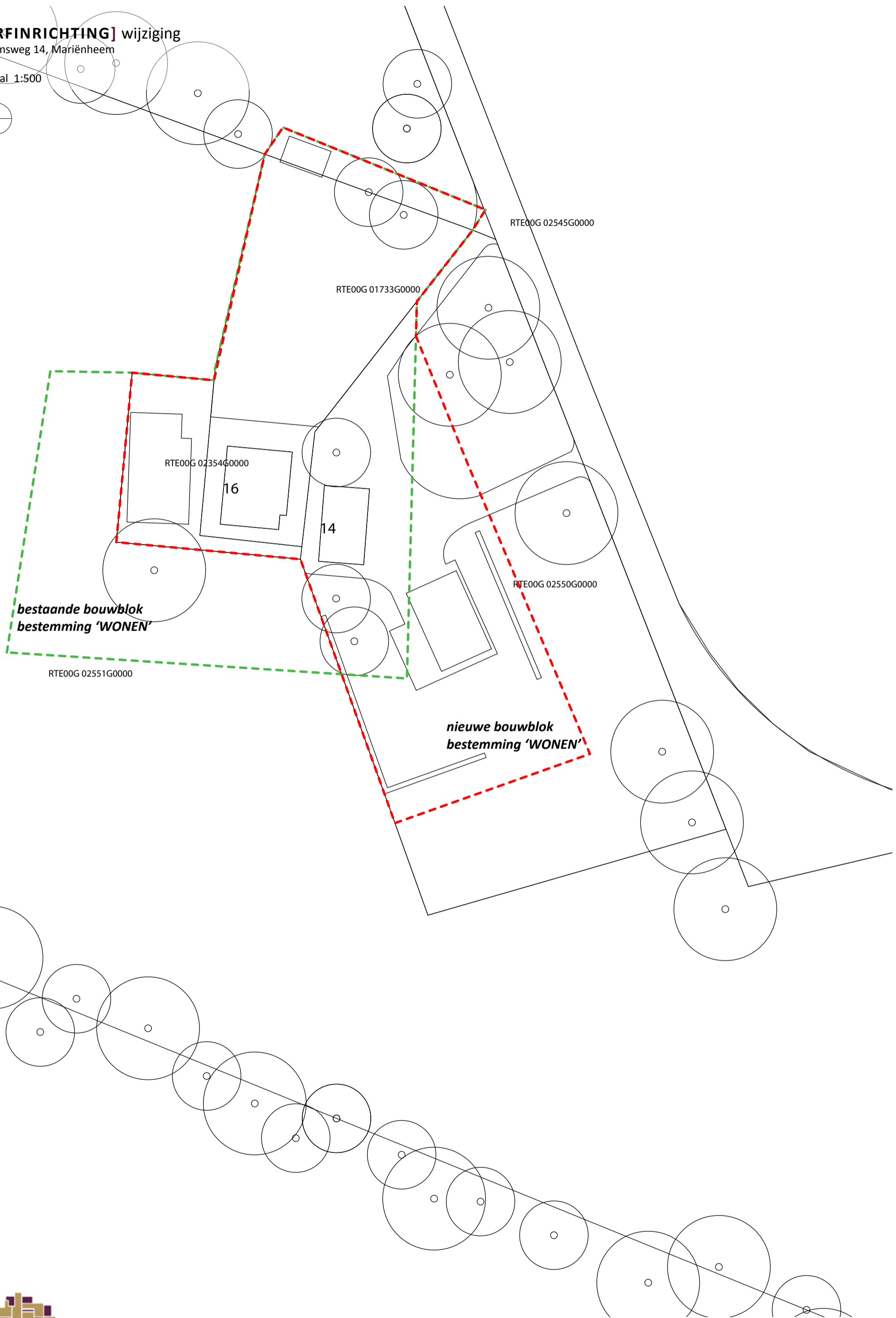
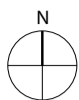


the Citadel Company

ARCHITECTENBUREAU

[ERFINRICHTING] wijziging
Raamsweg 14, Mariënheem

schaal 1:500



*bestaande bouwblok
bestemming 'WONEN'*

*nieuwe bouwblok
bestemming 'WONEN'*