



ECOLOGISCH ONDERZOEK SCHÖPKESDIJK 1 HEETEN

Oriëntatie in het kader van de natuurwetgeving



EcMilieu
Ecologisch onderzoek en advies

Rapport EM170215

In opdracht van

VantErve
ADVIES

COLOFON

Titel: Ecologisch onderzoek Schöpkesdijk 1 Heeten

Subtitel: Oriëntatie in het kader van de natuurwetgeving

Projectcode: EM170215

Datum: 9 maart 2017

Auteur: Ing. R. Gerritsen

Veldonderzoek: Ing. R. Gerritsen

Opdrachtgever: VantErveAdvies, postbus 48, 8100AA, Raalte

© EcoMilieu ecologisch onderzoek en advies.

Kötterskamp 21, 7688 RL, Daarle
Tel: (06)30315951, e-mail: info@ecomilieu.nl

EcoMilieu is niet aansprakelijk voor gevolgschade, alsmede voor schade welke voortvloeit uit toepassingen van de resultaten van werkzaamheden of andere gegevens verkregen van EcoMilieu; opdrachtgever vrijwaart EcoMilieu voor aanspraken van derden in verband met deze toepassing. Alles uit deze uitgave mag worden vermenigvuldigd of openbaar gemaakt mits onder bronvermelding:

Gerritsen, R. (2017). Ecologisch onderzoek Schöpkesdijk 1 Heeten; Oriëntatie in het kader van de natuurwetgeving. Rapport EM170215. EcoMilieu ecologisch onderzoek en advies, Daarle.

INHOUDSOPGAVE

1	INLEIDING.....	1
1.1	Aanleiding.....	1
1.2	Onderzoeksdoel en -vragen	1
1.3	Leeswijzer	1
2	ONDERZOEKSMETHODIEK.....	2
2.1	Algemene opzet en werkwijze.....	2
3	PLANLOCATIE EN INGREPEN.....	4
3.1	Planlocatie	4
3.2	Beschrijving ingrepen	4
4	NATUURWAARDENONDERZOEK.....	6
4.1	Veldbezoek	6
4.2	Flora.....	6
4.3	Grondgebonden Zoogdieren	6
4.4	Vleermuizen.....	7
4.7	Dagvlinders, libellen en overige insecten en ongewervelde	8
5	EFFECTENTOETSING SOORTBESCHERMING.....	9
5.1	Mogelijk optredende effecten	9
5.2	Kwalificerende N2000 Vogel- en Habitatrichtlijnsoorten	10
5.3	Flora, dagvlinders, libellen, overige insecten en ongewervelde	10
5.5	Grondgebonden zoogdieren en amfibieën	11
5.6	Vleermuizen.....	11
6	EFFECTENTOETSING GEBIEDSBESCHERMING	13
6.1	Effectentoetsing Habitattypen N2000 Wnb	13
6.2	Effectentoetsing NNN beleid.....	13
7	CONCLUSIES EN AANBEVELINGEN	15
7.1	Conclusies en aanbevelingen Soortbescherming Wnb.....	15
7.2	Conclusies en aanbevelingen Gebiedsbescherming Wnb en NNN.....	16
	GERAADPLEEGDE BRONNEN.....	17
	BIJLAGE I: FOTO-IMPRESSIE PLANGEBIED	20

1 INLEIDING

1.1 Aanleiding

In opdracht van dhr. V. van 't Erve, namens VantErveAdvies, heeft EcoMilieu Advies een ecologische oriëntatie Natuurwetgeving uitgevoerd inzake de onderbouwing voor ruimtelijke planvorming op locatie Schöpkesdijk 1 te Heeten, provincie Overijssel.

De Wet natuurbescherming (Wnb) en het Natuur Netwerk Nederland beleid (NNN) verplichten vooraf te toetsen of ruimtelijke ingrepen of activiteiten conflicteren met aanwezige beschermde plant- en diersoorten, wezenlijke kenmerken en waarden of instandhoudingsdoelen. Het plangebied ligt niet in het Overijsselse deel van het NNN, hierna Natuur Netwerk Overijssel (NNO), en ligt op ca. 5,5 kilometer afstand van het dichtstbijzijnde Natura2000 (N2000) gebied. In het onderhavig rapport wordt een oriëntatie uitgevoerd aan gebieds- en soortbescherming in het kader van de Wnb en het NNN beleid.

1.2 Onderzoeksdoel en -vragen

In deze paragraaf wordt de doelstelling vertaald naar onderzoeksvragen. Het doel is middels ecologisch onderzoek na te gaan of de geplande ingrepen negatieve effecten (kunnen) hebben op (potentieel) aanwezige beschermde plant- en diersoorten, wezenlijke kenmerken en waarden of instandhoudingsdoelen. Concreet komen uit de doelstelling de volgende onderzoeksvragen naar voren, die middels deze oriëntatie worden beantwoordt:

- Welke beschermde plant- en diersoorten komen (potentieel) voor in of direct rond het plangebied?
- Wat zijn de effecten van de geplande ingrepen op deze beschermde soorten?
- Wat zijn de effecten op de wezenlijke kenmerken en waarden en instandhoudingsdoelen van beschermde N2000 en NNN gebieden en kunnen (significant) negatieve effecten op de wezenlijke kenmerken en waarden en instandhoudingsdoelen van deze beschermde gebieden al dan niet met zekerheid worden uitgesloten?
- Zijn de mogelijke negatieve effecten van de geplande ingrepen een overtreding van de Wnb en kunnen mogelijk negatieve effecten worden voorkomen middels mitigerende of compenserende maatregelen?

1.3 Leeswijzer

In dit hoofdstuk is beschreven hoe dit onderzoek, het uitvoeren van ecologisch onderzoek in het kader van soort- en gebiedsbescherming, tot stand is gekomen en werd de doelstelling vertaald naar onderzoeksvragen. In hoofdstuk 2 wordt de onderzoeksmethodiek besproken. In hoofdstuk 3 volgt een algemene beschrijving van het plangebied en de voorgenomen ingrepen. In hoofdstuk 4 wordt aan de hand van bronnenonderzoek, een veldbezoek en expert judgement de (potentiële) aan- of afwezigheid van beschermde soorten onderbouwd. In hoofdstuk 5 volgt de synthese van de resultaten en wordt een effectentoetsing uitgevoerd op beschermde soorten in het kader van de Wnb. In hoofdstuk 6 volgt een effectentoetsing op de gebiedsbescherming Wnb en NNN beleid. In hoofdstuk 7 volgen de conclusies en aanbevelingen met eventuele mitigerende maatregelen en wordt de eventuele noodzaak aangegeven tot vervolgonderzoek. Hierna volgen de geraadpleegde bronnen en bijlage met een foto impressie van het plangebied en onderzoeksgebied.

2 ONDERZOEKSMETHODIEK

2.1 Algemene opzet en werkwijze

Dit natuurwaardenonderzoek betreft een inschatting van de (potentiële) aanwezigheid van en mogelijke nadelige effecten op beschermde soorten planten en dieren, wezenlijke kenmerken en waarden en instandhoudingsdoelen in het kader van de natuurwetgeving. Aan de hand van het veldbezoek en de geraadpleegde bronnen is op basis van expert judgement een inschatting gemaakt van het (potentieel) voorkomen van (functies van) beschermde flora en fauna en Habitattypen in en rond het plangebied. Op basis van beschreven ingrepen is een inschatting gemaakt van te verwachten negatieve effecten op de (potentieel) aanwezige beschermde soorten, soortfuncties en gebieden. De mogelijk negatieve effecten zijn getoetst aan de Wnb en het NNN beleid.

Tot slot wordt geadviseerd over de noodzaak tot het nemen van mitigerende (verzachtende of inpassings-) of compenserende maatregelen, dan wel de noodzaak tot het nemen van vervolgonderzoek.

Bronnenonderzoek

Het bronnenonderzoek gaat uit van bestaande en beschikbare gegevens. Voor een actueel overzicht van beschermde soorten die in de regio voorkomen zijn verspreidingsgegevens van internetmedia en diverse verspreidingsatlassen van relevante soortgroepen en (jaar)verslagen van Particuliere Gegevensbeherende Organisaties (PGO's) geraadpleegd (zie geraadpleegde bronnen).

Oriënterend terreinbezoek

Het plangebied is op 16 februari 2017 bezocht. Tijdens het veldbezoek is zoveel mogelijk concrete informatie verzameld met betrekking tot de aan- of afwezigheid van beschermde soorten, o.a. zicht- en geluidswaarnemingen, sporenonderzoek naar de aanwezigheid van pootafdrukken, nesten, holen, uitwerpselen, haren, etc. Op basis van terreinkenmerken is beoordeeld of het terrein geschikt is voor de in de regio voorkomende beschermde soorten.

Expert judgement

Tijdens dit natuurwaardenonderzoek is expert judgement toegepast om de geschiktheid van het plangebied voor mogelijk voorkomende beschermde soorten te beoordelen.

Gebruikte onderzoeksinstrumenten

Bij dit onderzoek zijn de volgende instrumenten gebruikt:

- verrekijker;
- digitale fotocamera.

Het ecologisch onderzoek om tot beantwoording te komen van de onderzoeksvragen is uitgevoerd middels volgend schematisch overzicht (figuur 1).

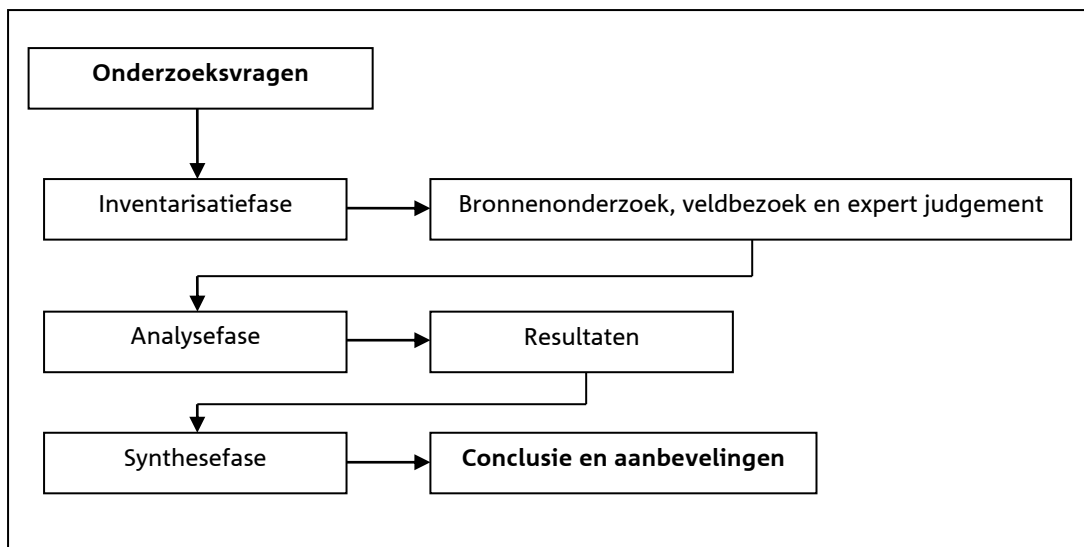


Fig. 1: Schematische weergave onderzoeksmethodiek.

3 PLANLOCATIE EN INGREPEN

3.1 Planlocatie

Het plangebied ligt zuidelijk van de bebouwde kom van Heeten ten zuiden van de Schöpkesdijk aan de Schöpkesdijk 1 te Heeten. In het plangebied zijn bos, grasland, een manege en verharding aanwezig (fig. 2 en 3 en foto-impressie bijlage I). Tevens behoren drie externe locaties bij het onderzoeksgebied waar boscompensatie heeft plaatsgevonden, namelijk een strook langs het westelijk deel van het plangebied aan de Schöpkesdijk 5 (boscompensatie 1), een strook rond het perceel van Berghuisweg 2A (boscompensatie 2) en een strook langs de Witteveensleiding aan de Hemmekens Marsweg te Heeten (boscompensatie 3, fig. 4 en foto-impressie bijlage I)

3.2 Beschrijving ingrepen

Gepland staat een deel bos te kappen op locatie Schöpkesdijk 1 ten bate van de aanleg van verharde parkeerplaatsen, een nieuwe ontsluiting vanaf de noordwesthoek van het perceel naar de Schöpkesdijk en een uitbreiding van het manegegebouw te realiseren. De daaruit voortvloeiende ingrepen zijn het verwijderen van bosschage, het bestratingsrijp maken van de ondergrond en het bouwrijp maken van de ondergrond voor de uitbreiding van de manege. De boscompensatie van de kap van bomen heeft op drie locaties (§3.1, fig. 4 en foto-impressie bijlage I) plaatsgevonden.

In figuur 2 wordt de globale situering van het plangebied weergegeven (rode arcering), in figuur 3 de situering van het plangebied (rode arcering) in de regio en in figuur 4 het totale onderzoeksgebied, waaronder de boscompensatie locaties (paarse arcering) en het plangebied (rode arcering).

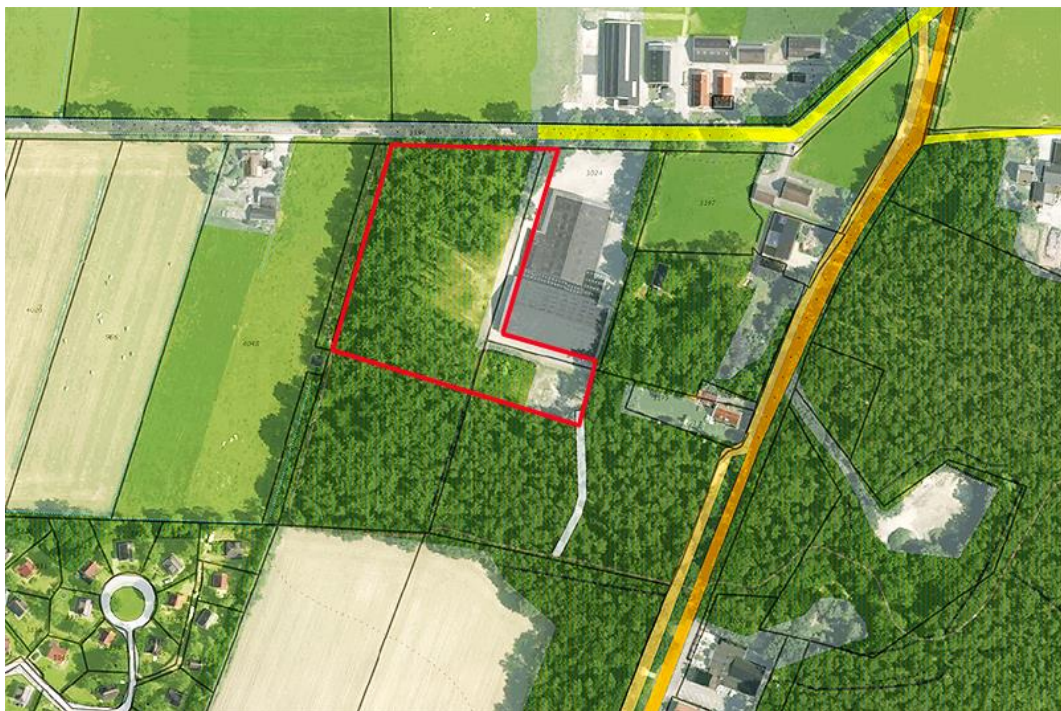


Fig. 2: Globale situering plangebied (kaartbron: PDok).



Fig. 3: Globale begrenzing plangebied versus regio (kaartbron: PDok).



Fig. 4: Plangebied en boscompensatie locaties 1 t/m 3 (kaartbron: PDok).

4 NATUURWAARDENONDERZOEK

In dit hoofdstuk zijn de (potentiële) aan- of afwezigheid van de onderzochte plant- en diersoorten in het onderzoeksgebied onderbouwd. De relevante soorten zijn nader toegelicht.

4.1 Veldbezoek

Tijdens het veldbezoek, is voor zover mogelijk een inventarisatie uitgevoerd van de beschermde soorten binnen de Wnb, met de nadruk op de niet vrijgestelde beschermde soorten. In onderstaande tabel zijn de tijdstippen en de waarnemingscondities van het uitgevoerde veldbezoek weergegeven.

Tabel 1: Waarnemingscondities veldbezoek

Datum	Begintijd	Eindtijd	Weersomstandigheden
16 februari 2017	09:00	11:00	Wind WZW 1B, bewolking 8/8, droog, 7 °C

4.2 Flora

In betreffende onderzoekslocaties zijn de volgende biotopen (CBS, 2005) aangetroffen:

- 122: Larixbos;
- 124: Gemengd loof-naald bos;
- 410: Graslanden;
- 521: Erven, volkstuinten en moestuinten;
- 612: Parkeerplaatsen;
- 630: Dijken, kaden en wallen.

De onderzoeksdatum is niet geheel representatief voor onderzoek naar plantensoorten. Er is ondanks de onderzoeksdatum echter een goed beeld verkregen van de te verwachten soorten in het plangebied. In en rond de onderzoekslocaties zijn met name algemene nitrofiële (tred) plantensoorten aangetroffen en te verwachten die voorkomen in bossen met een dergelijke zware betreding door mens, paard en autovoertuigen en in cultuurgraslanden. Ontheffingsplichtige plantensoorten binnen de Wnb zijn niet aangetroffen in het onderzoeksgebied tijdens het veldonderzoek en worden gezien de terreingesteldheid en aangetroffen soortensamenstelling ook niet verwacht.

4.3 Grondgebonden Zoogdieren

In het onderzoeksgebied en directe omgeving zijn een aantal vaste verblijfplaatsen van grondgebonden zoogdiersoorten te verwachten, zoals bosspitsmuis, veldmuis, rosse woelmuis, bruine rat, egel, konijn en haas. In en rond het onderzoeksgebied zijn geen sporen aangetroffen die duiden op de aanwezigheid van (vaste rust- of verblijfplaatsen) van beschermde soorten zoogdieren, zoals steenmarter, das, eekhoorn of grote bosmuis. Verwacht wordt dat de steenmarter en das incidenteel wel gebruik kunnen maken van de directe omgeving van het plangebied als foerageergebied. Overige beschermde soorten grondgebonden zoogdieren worden gezien de terreingesteldheid en verspreidingsgegevens niet verwacht.

4.4 Vleermuizen

Potentiële verblijfplaatsen

Verblijfplaatsen bevinden zich in donkere en voor vleermuizen bereikbare ruimten in boomholten, huizen, kelders etc. In en rond het onderzoeksgebied zijn geen voor vleermuizen geschikte holten en spleten aangetroffen. In Tabel 2 is weergegeven welke combinatie van soorten en functies (potentieel) voorkomen in het plangebied.

Potentiële vliegroutes

Van veel vleermuissoorten is bekend dat zij gedurende lange tijd gebruik kunnen maken van dezelfde ruimtelijke structuren voor oriëntatie en via deze verbindungselementen van hun verblijfplaats naar de foerageergebieden trekken en weer terug. Vanwege dit traditiegetrouwe gedrag van vleermuizen vormen bepaalde lijnvormige structuren (bv. rijen woningen, watergangen, rijen bomen en singels) een belangrijk onderdeel van een vliegroute. Gezien het ontbreken van doorlopende lijnvormige elementen in het onderzoeksgebied, wordt verwacht dat het onderzoeksgebied voor vleermuizen geen rol speelt als oriëntatiepunt tijdens verplaatsingen (tabel 2). De Schöpkesdijk en Witteveensleiding zijn mogelijk voor vleermuizen van belang als vliegroute.

Potentieel foerageergebied

Vleermuizen foerageren op locaties waar insecten aanwezig zijn, bijvoorbeeld langs randen van bossen en bomenrijen, bij lantaarnpalen of boven open terreinen of water. Verwacht wordt dat het onderzoeksgebied, gezien aanwezige bosschage, bospaden, luwte delen bij de gebouwen en naastgelegen wateren deel uitmaakt van foerageroutes, -gebieden van vleermuizen (tabel 2).

Tabel 2: De potentieel voorkomende vleermuizen en aanwezige functies in het plangebied.

	Zomerverblijfplaats	Kraamverblijfplaats	Paarverblijfplaats	Winterverblijfplaats	Vliegroute	Foerageroute
Watervleermuis						X
Baardvleermuis						X
Rosse vleermuis						X
Laatvlieger						X
Gewone dwergvleermuis						X
Ruige dwergvleermuis						X
Gewone grootoorvleermuis						X
X = potentieel aanwezig						

4.5 Vogels

Aangezien dit natuurwaardenonderzoek een quickscan betreft, is geen volledige broedvogelinventarisatie uitgevoerd. Op basis van het uitgevoerde veldbezoek in combinatie met de terreingesteldheid, bekende verspreidingsgegevens en expert judgement is echter wel een goede uitspraak te doen over de te verwachten soorten.

Tijdens het veldbezoek zijn geen (sporen ,rust- en verblijfplaatsen) van jaarrond beschermde vogelnesten aangetroffen in het onderzoeksgebied. Jaarrond beschermde vogels worden vanwege de ligging, terreingesteldheid en afwezigheid geschikte nestlocaties ook niet verwacht in het onderzoeksgebied.

Gezien de terreingesteldheid, worden in het onderzoeksgebied verder functies van algemene broedvogels verwacht. Op en direct rond het onderzoeksgebied aangetroffen en te verwachten broedvogels zijn algemene broedvogels van bosranden, woonerven en langs wegen als houtduif, turkse tortel, zanglijster, gaai, merel, zwartkop, roodborstje, fitis, tjiftjaf etc.

4.6 Amfibieën, reptielen en vissen

Vanwege de terreingesteldheid en situering van het onderzoeksgebied ten opzichte van omliggende wateren, kunnen incidenteel foeragerende exemplaren van de bruine kikker, gewone pad en bastaardkikker worden verwacht. Gezien de terreingesteldheid en verspreidingsgegevens worden geen beschermde soorten amfibieën, reptielen of vissen verwacht in het onderzoeksgebied. Tijdens het veldbezoek, zijn geen amfibieën, reptielen of vissen aangetroffen in het onderzoeksgebied.

4.7 Dagvlinders, libellen en overige insecten en ongewervelde

In het onderzoeksgebied zijn geen beschermde soorten dagvlinders, libellen en overige insecten en ongewervelde aangetroffen. Gezien de terreingesteldheid en ligging worden in het onderzoeksgebied geen beschermde soorten uit deze soortgroepen verwacht.

5 EFFECTENTOETSING SOORTBESCHERMING

Op basis van de onderzoeksresultaten en de te verwachten effecten van de ingrepen is een toetsing aan de soortbescherming Wnb uitgevoerd. Hierdoor is inzichtelijk gemaakt voor welke (potentieel) aanwezige beschermde soorten mogelijk negatieve effecten optreden door de geplande ingrepen en of hiervoor aanvullend onderzoek, mitigerende dan wel compenserende maatregelen, of een ontheffing in het kader van de Wnb vereist is.

5.1 Mogelijk optredende effecten

De geplande ingrepen (§3.2) kunnen potentieel overtreding van de onderstaande verbodsbepalingen van de Wnb inhouden.

Artikel 3.1 Beschermingsregime soorten Vogelrichtlijn

1. Het is verboden opzettelijk van nature in Nederland in het wild levende vogels van soorten als bedoeld in artikel 1 van de Vogelrichtlijn te doden of te vangen.
2. Het is verboden opzettelijk nesten, rustplaatsen en eieren van vogels als bedoeld in het eerste lid te vernielen of te beschadigen, of nesten van vogels weg te nemen.
3. Het is verboden eieren van vogels als bedoeld in het eerste lid te rapen en deze onder zich te hebben.
4. Het is verboden vogels als bedoeld in het eerste lid opzettelijk te storen.
5. Het verbod, bedoeld in het vierde lid, is niet van toepassing indien de storing niet van wezenlijke invloed is op de staat van instandhouding van de desbetreffende vogelsoort.

Artikel 3.5 Beschermingsregime soorten Habitatsrichtlijn:

1. Het is verboden in het wild levende dieren van soorten, genoemd in bijlage IV, onderdeel a, bij de Habitatsrichtlijn, bijlage II bij het Verdrag van Bern of bijlage I bij het Verdrag van Bonn, in hun natuurlijk verspreidingsgebied opzettelijk te doden of te vangen.
2. Het is verboden dieren als bedoeld in het eerste lid opzettelijk te verstoren.
3. Het is verboden eieren van dieren als bedoeld in het eerste lid in de natuur opzettelijk te vernielen of te rapen.
4. Het is verboden de voortplantingsplaatsen of rustplaatsen van dieren als bedoeld in het eerste lid te beschadigen of te vernielen.
5. Het is verboden planten van soorten, genoemd in bijlage IV, onderdeel b, bij de Habitatsrichtlijn of bijlage I bij het Verdrag van Bern, in hun natuurlijke verspreidingsgebied opzettelijk te plukken en te verzamelen, af te snijden, te ontwortelen of te vernielen.

Artikel 3.10 Beschermingsregime andere soorten

1. Onverminderd artikel 3.5, eerste, vierde en vijfde lid, is het verboden:
 - a. in het wild levende zoogdieren, amfibieën, reptielen, vissen, dagvlinders, libellen en kevers van de soorten, genoemd in de bijlage, onderdeel A, bij deze wet, opzettelijk te doden of te vangen;
 - b. de vaste voortplantingsplaatsen of rustplaatsen van dieren als bedoeld in onderdeel a opzettelijk te beschadigen of te vernielen, of
 - c. vaatplanten van de soorten, genoemd in de bijlage, onderdeel B, bij deze wet, in hun natuurlijke verspreidingsgebied opzettelijk te plukken en te verzamelen, af te snijden, te ontwortelen of te vernielen.

5.2 Kwalificerende N2000 Vogel- en Habitatrichtlijnsoorten

Enigzins binnen de externe invloedsfeer, op een afstand van ca. 5,5 kilometer noord en oostelijk van het plangebied, liggen de N2000 gebieden Boetelerveld en de Sallandse Heuvelrug (fig. 5). Met behulp van de effectenindicator van het Ministerie van EZ, kan een oriëntatie worden uitgevoerd naar potentiële (significante) negatieve effecten op kwalificerende soorten door bepaalde activiteiten. De effectenindicator geeft informatie over de meest voorkomende storingsfactoren en de gevoeligheid hiervoor van de aangewezen beschermde Habitat- en Vogelrichtlijnsoorten.



Fig. 5: Globale begrenzing plangebied versus N2000 gebieden (kaartbron: PDok).

Effectenbeoordeling potentiële storingsfactoren N2000

Vanwege de lokale aard van de ingrepen, terreingesteldheid en de ligging van het plangebied en boscompensatie locaties ten opzichte van omliggende N2000 gebieden, wordt niet verwacht dat de geplande en reeds uitgevoerde ingrepen enig negatief effect kunnen hebben op de omliggende N2000 gebieden. Er is geen sprake van oppervlakteverlies, versnippering, verontreiniging, verzuring of vermisting door N-depositie vanuit de lucht of verstoring door geluid, licht, trilling, optische verstoring of mechanische effecten. Derhalve wordt het onwaarschijnlijk geacht dat de geplande ingrepen leiden tot negatieve effecten op kwalificerende Habitatrichtlijnsoorten.

Cumulatieve effecten

Voor zover bekend, is ten aanzien van de geplande ingrepen geen sprake van cumulatieve effecten.

5.3 Flora, dagvlinders, libellen, overige insecten en ongewervelde

Uit de resultaten van het natuurwaardenonderzoek blijkt dat het voorkomen van beschermde soorten uit deze soortgroepen in het onderzoeksgebied redelijkerwijs kunnen worden uitgesloten. Negatieve effecten op soorten uit deze soortgroepen, door de geplande ingrepen, zijn daarmee redelijkerwijs uit te sluiten. De geplande ingrepen houden voor deze soortgroepen dan ook geen overtreding van de Wnb in.

5.4 Vissen en reptielen

Uit de resultaten van het natuurwaardenonderzoek blijkt dat het voorkomen van beschermde soorten uit deze soortgroepen in het onderzoeksgebied redelijkerwijs kunnen worden uitgesloten. Negatieve effecten op soorten uit deze soortgroepen, door de geplande ingrepen, zijn daarmee redelijkerwijs uit te sluiten. De geplande ingrepen houden voor deze soortgroepen dan ook geen overtreding van de Wnb in.

5.5 Grondgebonden zoogdieren en amfibieën

Door de ingrepen gaan mogelijk foerageer- en verblijfplaatsen van algemene grondgebonden zoogdieren en amfibieën verloren. Voor algemene grondgebonden zoogdieren en amfibieën geldt bij ruimtelijke ontwikkelingen vrijstelling van de verboden zoals opgenomen in artikel 3.10 Wnb. De ingrepen houden voor deze soorten dan ook geen overtreding van de Wnb in.

Steenmarter en das

Het onderzoeksgebied kan incidenteel gebruikt worden als foerageergebied door de steenmarter en das. Gezien de hoeveelheid alternatief foerageergebied in de directe omgeving van het onderzoeksgebied worden door de geplande ingrepen geen negatieve effecten verwacht op de foeragemogelijkheden van deze soorten. De ingrepen houden voor deze soorten dan ook geen overtreding van de Wnb in.

5.6 Vleermuizen

Uit de resultaten van het natuurwaardenonderzoek blijkt dat in en direct rond het onderzoeksgebied geen vaste rust- of verblijfplaatsen van vleermuizen zijn aangetroffen of te verwachten zijn. Vliegroutes worden buiten het onderzoeksgebied potentieel geacht langs de Schöpkesdijk en de Witteveensleiding. Het onderzoeksgebied wordt verder potentieel gebruikt door vleermuizen als foerageroute en -gebied. Gezien de hoeveelheid alternatief foerageergebied in de directe omgeving, wordt door de geplande ingrepen geen negatieve effecten verwacht op de foeragemogelijkheden van vleermuizen. De ingrepen houden voor deze soorten dan ook geen overtreding van de Wnb in. In Tabel 3 is weergegeven op welke in het onderzoeksgebied potentieel voorkomende combinatie van soortfuncties mogelijk negatieve effecten te verwachten zijn.

5.7 Vogels

Alle broedvogels zijn gedurende hun broedseizoen beschermd en mogen in deze periode niet verstoord of geschaad worden, mits kan worden aangetoond dat de storing niet van wezenlijke invloed is op de staat van instandhouding van de desbetreffende vogelsoort. Als broedseizoen wordt gehanteerd: periode van nestbouw, periode van broed op de eieren en de periode dat de jongen op het nest gevoerd worden.

Jaarrond beschermde vogelnesten

Uit de resultaten van het natuurwaardenonderzoek blijkt dat in het onderzoeksgebied geen jaarrondbeschermde vogelnesten zijn aangetroffen of zijn te verwachten. De geplande ingrepen houden daarmee voor deze soortgroep dan ook geen overtreding van de Wnb in.

Tabel 3: De potentieel voorkomende combinatie van soortfuncties in het plangebied en mogelijke negatieve effecten.

	Zomerverblijfplaats	Kraamverblijfplaats	Paarverblijfplaats	Winterverblijfplaats	Vliegroute	Foerageroute
Watervleermuis						X
Baardvleermuis						X
Franjestaart						X
Rosse vleermuis						X
Laatvlieger						X
Gewone dwergvleermuis						X
Ruige dwergvleermuis						X
Gewone grootoorvleermuis						X
X = potentieel aanwezig						
	Negatief effect niet te verwachten					
	Negatief effect niet uitgesloten					

6 EFFECTENTOETSING GEBIEDSBESCHERMING

Op basis van de onderzoeksresultaten en de te verwachten effecten van de ingrepen is een toetsing aan de gebiedsbescherming Wnb en NNN beleid uitgevoerd. Hierdoor is inzichtelijk gemaakt of door de geplande ingrepen mogelijk negatieve effecten te verwachten zijn op beschermde N2000 en NNN gebieden, en of hiervoor een passende beoordeling, danwel een vergunning in het kader van de Wnb vereist is.

6.1 Effectentoetsing Habitattypen N2000 Wnb

In een oriënterende toetsing aan de gebiedsbescherming Wnb dient na gegaan te worden of het optreden van (significante) negatieve effecten op aangewezen Habitattypen door activiteiten en ontwikkelingen in of nabij N2000 gebieden al dan niet met zekerheid kunnen worden uitgesloten. In sommige situaties dienen ook ruimtelijke ingrepen buiten de begrenzing van deze gebieden getoetst te worden op mogelijke schadelijke uitstralende effecten, de zogeheten 'externe werking'.

Enigzins binnen de externe invloedsfeer, op een afstand van ca. 5,5 kilometer noord en oostelijk van het plangebied, liggen de N2000 gebieden Boetelerveld en de Sallandse Heuvelrug (fig. 5). Met behulp van de effectenindicator van het Ministerie van EZ, kan een oriëntatie worden uitgevoerd naar potentiële (significante) negatieve effecten op kwalificerende Habitattypen door bepaalde activiteiten. De effectenindicator geeft informatie over de meest voorkomende storingsfactoren en de gevoeligheid hiervoor van de aangewezen beschermde Habitattypen.

Effectenbeoordeling potentiële storingsfactoren N2000

Vanwege de lokale aard van de ingrepen, terreingesteldheid en de ligging van het plangebied en boscompensatie locaties ten opzichte van de N2000 gebieden, wordt niet verwacht dat de geplande en reeds uitgevoerde ingrepen enig negatief effect kunnen hebben op de Habitattypen van omliggende N2000 gebieden. Er is geen sprake van oppervlakteverlies, versnippering, verontreiniging, verzuring of vermessing door N-depositie vanuit de lucht of verstoring door geluid, licht, trilling, optische verstoring of mechanische effecten. Derhalve wordt het onwaarschijnlijk geacht dat de geplande ingrepen leiden tot negatieve effecten op kwalificerende Habitattypen.

Cumulatieve effecten

Voor zover bekend, is ten aanzien van de geplande ingrepen geen sprake van cumulatieve effecten.

6.2 Effectentoetsing NNN beleid

Het NNO is een netwerk van natuur- en groen-blauwe landschapselementen, waaronder de Ecologische Hoofstructuur (EHS) en de Zone Ondernemen met Natuur en Water (ONW, fig. 6)). In de ONW gebieden buiten de EHS is ruimte voor economische ontwikkeling, in combinatie met versterking van natuur, landschap en water. In de zone ONW geldt voor ruimtelijke ontwikkelingen een 'Ja, mits' principe. De bestaande functies zijn uitgangspunt voor de bestemmingen in dit deelgebied.

Het plangebied ligt niet binnen of in de buurt van de EHS of ONW begrenzing. Er is geen afname van EHS of ONW areaal en er wordt niet binnen de EHS of ONW begrenzing gewerkt. Door de geplande omvorming van bos naar parkeerplaats en de ruime boscompensatie op drie locaties kunnen negatieve effecten op de wezenlijke kenmerken en waarden van de EHS en ONW uitgesloten worden. De geplande ontwikkelingen passen daarnaast binnen de gewenste ontwikkelingen in Overijssel.

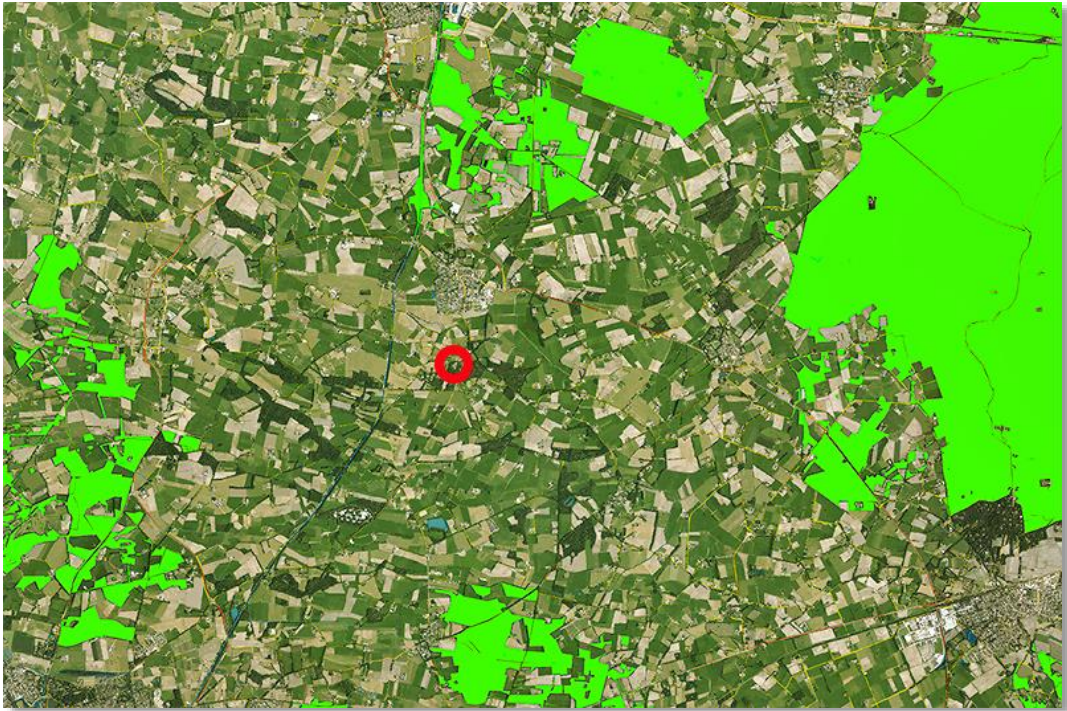


Fig. 7: Plangebied versus omliggende EHS en ONW gebieden (bron: prov. Overijssel).

7 CONCLUSIES EN AANBEVELINGEN

Gepland staat een deel bos te kappen op locatie Schöpkesdijk 1 te Heeten ten bate van de aanleg van verharde parkeerplaatsen, een nieuwe ontsluiting vanaf de noordwesthoek van het perceel naar de Schöpkesdijk en een uitbreiding van het manegegebouw te realiseren aan de westzijde. De daaruit voortvloeiende ingrepen zijn het verwijderen van bosschage, het bestratingsrijp maken van de ondergrond en het bouwrijp maken van de ondergrond voor de uitbreiding van de manege. De boscompensatie van de bomenkap heeft op drie locaties plaatsgevonden (fig. 4), namelijk een strook langs het westelijk deel van het plangebied aan de Schöpkesdijk 5 (boscompensatie 1), een strook rond het perceel van Berghuisweg 2A (boscompensatie 2) en een strook langs de Witteveensleiding aan de Hemmekens Marsweg te Heeten (boscompensatie 3, fig. 4 en foto-impressie bijlage I)

Het plangebied ligt niet binnen het Overijssels deel van het Natuur Netwerk Nederland en ligt op ca. 5,5 kilometer afstand van de N2000 gebieden Boetelerveld en de Sallandse Heuvelrug. In onderhavig rapport heeft een oriënterende toetsing plaats gevonden aan de soort- en gebiedsbescherming in het kader van de Wet natuurbescherming en aanvullend op het Natuur Netwerk Nederland beleid.

7.1 Conclusies en aanbevelingen Soortbescherming Wnb

Uit de effectentoetsing Soortbescherming Wet natuurbescherming wordt geconcludeerd dat bij uitvoering van de geplande ingrepen negatieve effecten mogelijk zijn op:

- Broedvogels.

Er worden door de geplande ingrepen geen negatieve effecten verwacht op de overige beschermde soorten of aanwezige functies.

Broedvogels

Gedurende de werkzaamheden dient rekening te worden gehouden met het broedseizoen van vogels. Verstoring van broedgevallen van vogels dient ten alle tijde te worden voorkomen. Worden eventuele werkzaamheden buiten het broedseizoen uitgevoerd, dan kunnen negatieve effecten op broedvogels uitgesloten worden. Als broedseizoen kan standaard de periode van 15 maart t/m 15 juni worden aangehouden.

Zorgplicht

Voor de Nederlandse soort- en gebiedsbescherming gelden tevens de algemene beschermingsmaatregelen van Artikel 1.11 van de Wet natuurbescherming:

1. Een ieder neemt voldoende zorg in acht voor Natura 2000-gebieden, bijzondere nationale natuurgebieden en voor in het wild levende dieren en planten en hun directe leefomgeving.
2. De zorg, bedoeld in het eerste lid, houdt in elk geval in dat een ieder die weet of redelijkerwijs kan vermoeden dat door zijn handelen of nalaten nadelige gevolgen kunnen worden veroorzaakt voor een Natura 2000-gebied, een bijzonder nationaal natuurgebied of voor in het wild levende dieren en planten:
 - a. dergelijke handelingen achterwege laat, dan wel,
 - b. indien dat achterwege laten redelijkerwijs niet kan worden gevergd, de noodzakelijke maatregelen treft om die gevolgen te voorkomen, of
 - c. voor zover die gevolgen niet kunnen worden voorkomen, deze zoveel mogelijk beperkt of ongedaan maakt.
3. Het eerste lid is niet van toepassing op handelen of nalaten in overeenstemming met het bij of krachtens deze wet of de Visserijwet 1963 bepaalde

Vrijgestelde grondgebonden zoogdieren en amfibieën

Indien de planning het toelaat, kan schade aan de algemene vrijgestelde grondgebonden zoogdieren en amfibieën worden geminimaliseerd door werkzaamheden zoveel als mogelijk uit te voeren buiten de voortplantingsperiode van februari t/m augustus. De minst schadelijke periode is de vorstvrije periode in september t/m november.

7.2 Conclusies en aanbevelingen Gebiedsbescherming Wnb en NNN

Gebiedsbescherming Wet natuurbescherming

De dichtstbijzijnde N2000 gebieden Boetelerveld en de Sallandse Heuvelrug liggen noord tot oostelijk op een afstand van ca. 5,5 kilometer van het onderzoeksgebied. Gezien de lokale aard van de geplande ingrepen en ruime afstand ten opzichte van de N2000 gebieden wordt het onwaarschijnlijk geacht dat de geplande ingrepen leiden tot negatieve effecten op kwalificerende Habitattypen. Vervolgstappen in het kader van de Gebiedsbescherming Wet natuurbescherming is dan ook niet aan de orde.

Natuur Netwerk Nederland beleid

Gezien de resultaten uit het natuurwaardenonderzoek hoofdstuk 4 en de effectentoetsing Wnb hoofdstuk 5, kunnen negatieve effecten op beschermde soorten uitgesloten worden. Het plangebied ligt niet binnen de EHS of ONW begrenzing. Er is geen afname van EHS of ONW areaal en er wordt niet binnen de EHS of ONW begrenzing gewerkt. Negatieve effecten op de EHS of ONW, door de geplande ingrepen worden uitgesloten. De geplande ontwikkelingen passen daarnaast binnen de gewenste ontwikkelingen in Overijssel.

GERAADPLEEGDE BRONNEN

- Opzeeland, I. *et al*, 2007. Herrie onder water: Vissen en geluidsoverlast. De Levende Natuur, jaargang 108, nummer 2.
- Dietz, C., O. von Helversen, D. Nill, 2011. Vleermuizen, alle soorten vleermuizen van Europa en Noordwest-Afrika. Tirion Natuur i.s.m. Zoogdierverseniging.
- Douma, M., C.P.M. Zoon & A.D. Bode, 2011. De zoogdieren van Overijssel, leefwijze en verspreiding in de periode 1970t/m 2010. Uitgeverij Profiel Bedum.
- Kapteyn, K., 1995. Vleermuizen in het landschap; Over hun ecologie, gedrag en verspreiding. Schuyt & Co Uitgevers en Importeurs BV/ Provincie Noord-Holland, Haarlem.
- Krijgsveld, K.L., *et al*, 2008. Verstoring gevoeligheid van vogels: Update literatuurstudie naar de reacties van vogels op recreatie. Vogelbescherming Nederland.
- Lange, R., P. Twisk, A. van Winden & A. van Diepenbeek, 2003. Zoogdieren van West-Europa. Stichting Uitgeverij van de KNNV en VZZ i.s.m. Vereniging Natuurmonumenten.
- Limpens, H., K. Mostert & W. Bongers (red.), 1997. Atlas van de Nederlandse vleermuizen, Stichting Uitgeverij van de Koninklijke Nederlandse Natuurhistorische Vereniging, Utrecht.
- Ministerie van LNV, 2004. Besluit van de Minister van Landbouw, Natuur en Voedselkwaliteit TRCJZ/2004/5727, houdende vaststelling van rode lijsten flora en fauna.
- Opzeeland, I. *et al*, 2007. Herrie onder water: Vissen en geluidsoverlast. De Levende Natuur, jaargang 108, nummer 2.
- Rijksdienst voor Ondernemend Nederland, 2014. Soortenstandaard Grote modderkruiper 2.0.
- Sierdsema, H., 1995. Broedvogels en beheer. Het gebruik van broedvogelgegevens in het beheer van bos- en natuurterreinen. SOVON-onderzoeksrapport 1995/04. Staatsbosbeheerrapport 1995-1.
- SOVON, 2002. Atlas van de Nederlandse broedvogels. Nederlands Natuurhistorisch Museum Naturalis, KNNV Uitgeverij en EIS-Nederland, Leiden.
- Sparreboom (red.), 1981. De amfibieën en reptielen van Nederland, België en Luxemburg.
- Twisk, P. *et al*, 2010. Veldgids Europese Zoogdieren. KNNV Uitgeverij en Zoogdierverseniging.
- Weeda, E.J., R. Westra, Ch. Westra & T. Westra, 1994. Nederlandse oecologische flora: wilde planten en hun relaties 1 t/m 5. KNNV Uitgeverij / IVN, Utrecht.

Websites:

- SOVON (www.sovon.nl)
Telmee (www.telmee.nl)
RAVON, Reptielen Amfibieën en Vissen Onderzoek Nederland. (www.ravon.nl)
Rijkswaterstaat (www.rijkswaterstaat.nl)
Zoogdierverseniging (www.zoogdierverseniging.nl).

BIJLAGEN

BIJLAGE I: FOTO-IMPRESSIE PLANGEBIED

Planlocatie, zicht in noordelijke richting



Planlocatie, zicht in zuidwestelijke richting



Planlocatie, zicht in zuidoostelijke richting



Boscompensatie 1, zicht in zuidelijke richting



Boscompensatie 1, zicht in noordelijke richting



Boscompensatie 2, zicht in zuidoostelijke richting



Boscompensatie 2, zicht in zuidoostelijke richting



Boscompensatie 3, zicht in noordoostelijke richting



