

Veldinventarisatierapport

# **De Haere te Heino**

**Opdrachtgever: SAB B.V.**

25 oktober 2011

projectnummer 01.11.02





Naam product: Veldinventarisatierapport  
Locatie: De Haere te Heino  
Opdrachtgever: SAB B.V.  
Uw kenmerk: KROO/110113

Opdrachtnemer: Laneco  
Ons kenmerk: 01.11.02  
Projectleider: ir. D van Pijkeren  
Contact: DvPijkeren@Laneco.nl



*Laneco is lid van het  
Netwerk Groene Bureaus*

# INHOUD

<b>1</b>	<b>INLEIDING</b>	<b>1</b>
1.1	AANLEIDING	1
1.2	GEBIEDSBESCHRIJVING EN BEOOGDE INGREPEN	1
<b>2</b>	<b>VERKLARING ONDERZOEKSMETHODE</b>	<b>3</b>
2.1	VLEERMUIZEN	3
2.2	STEENMARTER	3
<b>3</b>	<b>ONDERZOEKSVRAAG EN METHODE</b>	<b>4</b>
3.1	ONDERZOEKSVRAAG	4
3.2	ONDERZOEKSMETHODIEK	4
3.3	ONDERZOEKSRONDES	4
<b>4</b>	<b>ONDERZOEKSRESULTATEN</b>	<b>5</b>
4.1	VLEERMUIZEN	5
4.2	STEENMARTER	6
4.3	OVERIGE	6
4.4	EFFECTEN	6
<b>5</b>	<b>CONCLUSIE EN CONSEQUENTIES</b>	<b>8</b>
5.1	CONCLUSIE	8
5.2	CONSEQUENTIES	8

## **BIJLAGEN:**

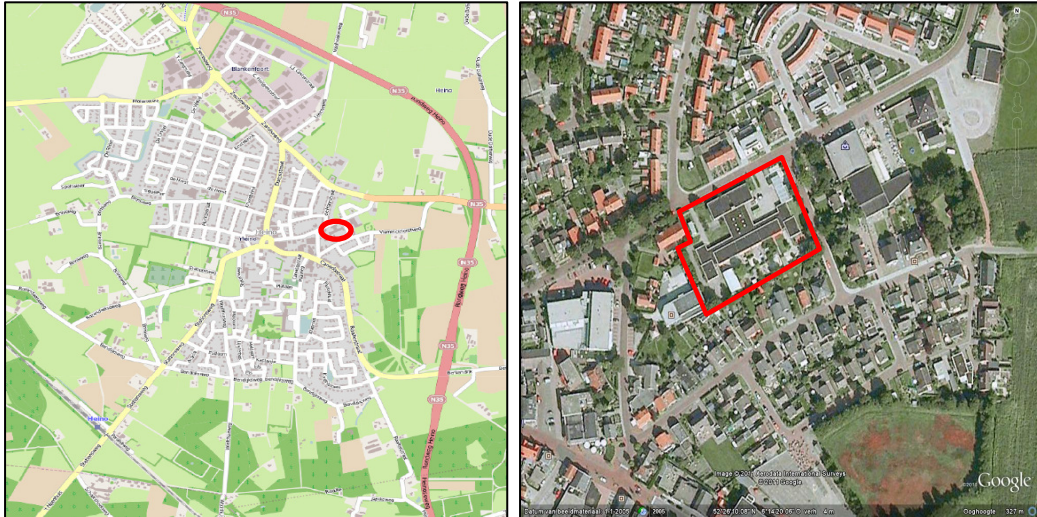
*bijlage 1: literatuurlijst*

*bijlage 2: verklarende woordenlijst*

# 1 INLEIDING

## 1.1 AANLEIDING

In Heino (gemeente Raalte, provincie Overijssel) is op de hoek van de Marktstraat en de Industriestraat de realisatie van appartementen en levensloopbestendige woningen beoogd.



*Globale ligging plangebied (kaart Openstreetmaps en Luchtfoto Google Earth)*

In een eerder uitgevoerde quick scan flora en fauna door SAB Arnhem B.V. (2011) is de geschiktheid van het plangebied voor beschermde planten en diersoorten en te verwachten effecten op deze soorten beoordeeld. Hieruit bleek dat negatieve effecten op in het kader van de Flora- en faunawet strikt beschermde soorten vleermuizen en de soort steenmarter, niet op voorhand konden worden uitgesloten. Laneco is daarom gevraagd nader onderzoek te verrichten naar het gebruik van het plangebied en haar omgeving door deze soorten.

## 1.2 GEBIEDSBESCHRIJVING EN BEOOGDE INGREPEN

Heino is een wat groter dorp in de gemeente Raalte; en ligt globaal tussen Zwolle en Raalte in. De omgeving van het dorp bestaat uit een nog vrij kleinschalig agrarisch landschap met verschillende landschapselementen langs de wegen en tussen de weiden. De planlocatie betreft een oude school in het dorp die momenteel voor meerdere doeleinden wordt gebruikt, waaronder kinderopvang en opslag. Om de bebouwing heen zijn enkele opgaande groene elementen te vinden; vooral in de zuidelijk gelegen achtertuinen en langs de Industriestraat.

Op deze locatie is de realisatie van appartementen en levensloopbestendige woningen voorgenomen. De bestaande bebouwing wordt hiervoor verwijderd.



*Indrukken van het plangebied (foto's Laneco)*

## 2 VERKLARING ONDERZOEKSMETHODE

### 2.1 VLEERMUIZEN

Vleermuizen zijn vliegende zoogdieren die aan de hand van echolocatie hun positie bepalen. Deze nachtdieren verblijven overdag in besloten ruimtes. Vleermuizen zijn globaal op te delen in gebouwbewonende soorten zoals gewone dwergvleermuis en laatvlieger en boombewonende soorten als rosse vleermuis en watervleermuis. Daarnaast zijn er soorten die van beide elementen gebruik maken. Ook is er onderscheid te maken in zomer- en winterverblijfplaatsen van de verschillende soorten. Sommige soorten verblijven het gehele jaar in gebouwen (spouwmuren, achter gevelbetimmeringen enz.) of bomen (in holten, achter de bast). Een groot aantal soorten, ook soorten die 's zomers in boomholten verblijven, overwintert echter weer in bunkers, grotten en kelders. Alle vleermuizen zijn strikt (tabel 3) beschermd door de Flora- en faunawet.

Vanaf begin april komen vleermuizen te voorschijn uit hun winterverblijven, afhankelijk van het weer, de ene soort wat later dan de andere. Van half mei tot half juli vormen de vleermuizen kraamkolonies waarin de jongen worden geboren en grootgebracht. De mannetjes verblijven dan apart in kleinere groepen. Vanaf half augustus tot september, in het paarseizoen, vallen de kraamkolonies uiteen en trekken sommige soorten vleermuizen uit hun voortplantingsgebied weg, terwijl andere soorten nooit ver vliegen tussen zomer en winter verblijf. In deze periode paren de meeste vleermuissoorten. Vanaf oktober gaan de verschillende soorten in winterslaap, waarbij de ene soort zich eerder terugtrekt in zijn winterverblijf dan de andere (Helmer 1988).

Omdat de soorten vaak jarenlang gebruik maken van vaste aanvliegroutes tussen verblijfplaats en foerageergebied, kan het behoud van lijnelementen cruciaal zijn voor de instandhouding van het leefgebied. Hetzelfde geldt voor bepaalde foerageergebieden, zoals open schuren, waar bij slecht weer wordt gejaagd door sommige soorten.

### 2.2 STEENMARTER

De steenmarter is een grote martersoort die zich de laatste jaren snel over Nederland verspreid. De laatste tientallen jaren kwam het dier eigenlijk alleen maar voor in oost Nederland, maar door beschermingsmaatregelen heeft de populatie zich sterk hersteld.

De schuwe steenmarter laat zich niet snel zien; en gaat in de nachtelijke uren op pad. Ze mijden echter een menselijke omgeving niet. Overdag rust het dier in een van zijn vele verblijfplaatsen. Steenmarters zijn goede klimmers; en een gat van een tiental centimeters is voldoende om ergens binnen te komen.

## 3 ONDERZOEKSVRAAG EN METHODE

### 3.1 ONDERZOEKSVRAAG

Doel van dit onderzoek is om na te gaan of de voorgenomen ingreep gevolgen heeft voor beschermde soorten vleermuizen of de soort steenmarter. Als effecten op strikt beschermde soorten zodanig zijn dat belangrijke onderdelen van het leefgebied of verblijfplaatsen (indirect) verloren gaan, dan moet over het algemeen een ontheffing in het kader van de Flora- en faunawet voor de ingreep worden aangevraagd.

### 3.2 ONDERZOEKSMETHODIEK

#### 3.2.1 *Vleermuizen*

Het onderzoek naar vleermuizen in de zomer is uitgevoerd met behulp van een batdetector (Petterson D240X). Batdetectors vertalen de voor mensen onhoorbare sonargeluiden van vleermuizen in hoorbare geluiden. Vleermuizen zijn op naam gebracht door interpretatie van het ritme en de klank van hun sonargeluid, gecombineerd met zichtwaarnemingen van vliegstyl en grootte.

Er zijn twee onderzoeksrondes uitgevoerd in het zomerseizoen van 2011 om de aanwezigheid van zomerverblijven en kraamkolonies te onderzoeken:

- 1) Er is een onderzoeksrondte in de ochtenduren uitgevoerd om te kijken naar inzwermende vleermuizen.
- 2) Later is een avondonderzoek uitgevoerd door twee personen. Er is gekeken naar vliegroutes, foeragerende dieren en uitvliegers.

Er zijn in het najaar van 2011 twee onderzoeksrondes uitgevoerd om de aanwezigheid van paarplaatsen te onderzoeken:

- 1) Er zijn twee avondrondes uitgevoerd; waarvan 1 door twee personen.

Er is gewerkt conform de protocollen voor vleermuisonderzoek zoals opgesteld door het Netwerk Groene Bureaus (NGB, 2010). Bijzondere waarnemingen zijn van vleermuizen zijn opgenomen en geanalyseerd in het programma Batsound.

### 3.3 ONDERZOEKSRONDES

Datum	Periode/soort	Zon op/onder	Windkracht	Temp.	Bijzonderheden
18 mei 2011	Vleerm. avond	21:31 uur	Windstil	15°C	Helder
17 juni 2011	Vleerm. ochtend	5:19 uur	1-3 bft.	12°C	Licht bewolkt
19 augustus 2011	Vleerm. avond	20:56 uur	Windstil	16°C	Geen
15 september 2011	Vleerm. avond	19:56 uur	Windstil	12°C	Helder



## 4 ONDERZOEKSRESULTATEN

### 4.1 VLEERMUIZEN

#### 4.1.1 *Kraamseizoen*

##### *1<sup>e</sup> onderzoeksrunde*

De eerste onderzoeksrunde betrof een avondronde op 18 mei 2010. Rond half mei kan al een goede indicatie worden verkregen van het voorkomen/ontstaan van kolonies vleermuizen mits de weersomstandigheden voldoen. Met het mooie en zeer warme voorjaar van 2011 was dat zeker het geval.

Het plangebied zelf; en dan vooral de zuidzijde, werd beperkt gebruikt als foerageergebied en vliegroute door laatvliegers (2 stuks) en gewone dwergvleermuis (3 stuks).

De eerste vleermuizen werden om 21:46 gesignaleerd om een huis aan de overzijde van de Industriestraat. In eerste instantie ging het om een gewone dwergvleermuis; even later cirkelden er ook 4-5 laatvliegers rond het pand. Gezien het gedrag is hier een zomerverblijfplaats van de laatvlieger aanwezig.

##### *2<sup>e</sup> onderzoeksrunde*

Tijdens de tweede onderzoeksrunde in de ochtend van 17 juni zijn alleen gewone dwergvleermuizen waargenomen. In en om het plangebied zijn ongeveer 6 exemplaren foeragerend waargenomen; de meeste voor korte periodes. Ook nu weer deed de achterzijde beperkt dienst als vliegroute (2 gewone dwergvleermuizen). Om 4:35 is de laatste vleermuis waargenomen, ruim 45 minuten voor zonsopgang. Er zijn geen inzwerpende dieren waargenomen.

#### 4.1.2 *Paarseizoen*

##### *1<sup>e</sup> onderzoeksrunde*

Tijdens de eerste najaarsronde op 19 augustus was het beeld grotendeels gelijk aan de zomersituatie. De zuidzijde van het plangebied werd weer beperkt gebruikt door gewone dwergvleermuizen (2 stuks) en laatvlieger (1 stuks) als vliegroute. Verder foerageerden om het pand enkele gewone dwergvleermuizen en een drietal laatvliegers. Er zijn geen paarplaatsen geconstateerd. De meeste dieren foerageerden kort en vertrokken weer naar elders.

##### *2<sup>e</sup> onderzoeksrunde*

Op 15 september was het beeld weer ongeveer hetzelfde. Er foerageerden 5 gewone dwergvleermuizen en 2 laatvliegers in en rond plangebied gedurende korte periodes. In het plangebied zijn geen paarplaatsen aangetroffen. Wel werden nu in de achtertuin van een zuidelijk gelegen pand en tussen twee woningen aan de noordzijde paarplaatsen van gewone dwergvleermuis geconstateerd.

### 4.1.3 *Winterseizoen*

Zowel in de zomer als in het najaar zijn geen verblijfplaatsen in het plangebied geconstateerd. Daarom worden ook winterverblijfplaatsen niet verwacht. De situatie in het najaar geeft over het algemeen een goede indruk van het gebruik van het plangebied in de winterperiode. Sommige soorten overwinteren namelijk in spouwmuren, maar zijn dan niet te vinden middels onderzoek.

## 4.2 STEENMARTER

Tijdens de 4 veldbezoeken zijn geen waarnemingen van steenmarter gedaan. Ook zijn geen sporen (latrines, prooiresten e.d.) gevonden. In de school zijn ook geen intredemogelijkheden waargenomen. De steenmarter wordt daarom niet verwacht.

## 4.3 OVERIGE

In een woning buiten het plangebied aan de noordzijde broedt een huismus. Deze dieren gebruiken o.a. de struiken aan de voorzijde van de school als schuilplaats overdag.

## 4.4 EFFECTEN

### *Vleermuizen*

Tijdens onderzoek in de zomer en het najaar van 2011 zijn 2 soorten vleermuizen waargenomen; de laatvlieger en de gewone dwergvleermuis. Beide soorten gebruiken het plangebied beperkt om te foerageren. Verder wordt de zuidzijde (de groene lijn tussen het schoolplein en de tuin) beperkt gebruikt als vliegroute. Het betreft geen essentiële vliegroute voor deze soorten.

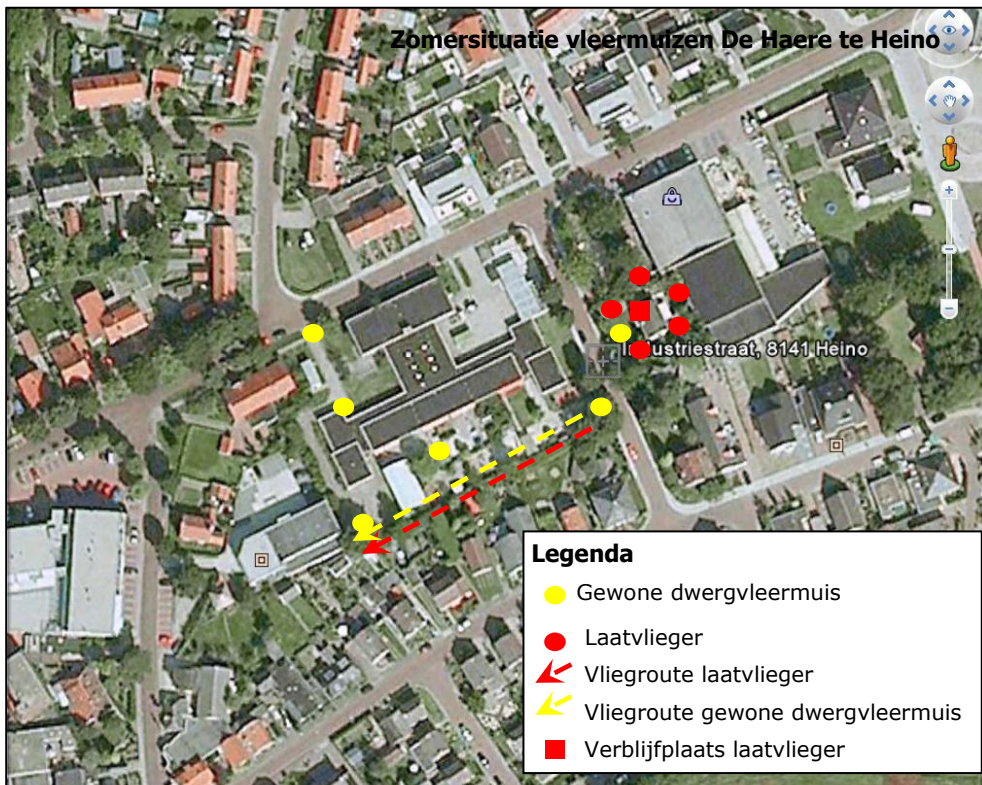
Zowel in de zomer als in het najaar zijn in het plangebied geen verblijfplaatsen van vleermuizen aangetroffen. Wel is in een woning aan de overzijde van de Industriestraat een zomerverblijfplaats van laatvlieger aanwezig; en in het najaar zijn nabij het plangebied twee paarplaatsen van gewone dwergvleermuis aanwezig.

### *Steenmarter*

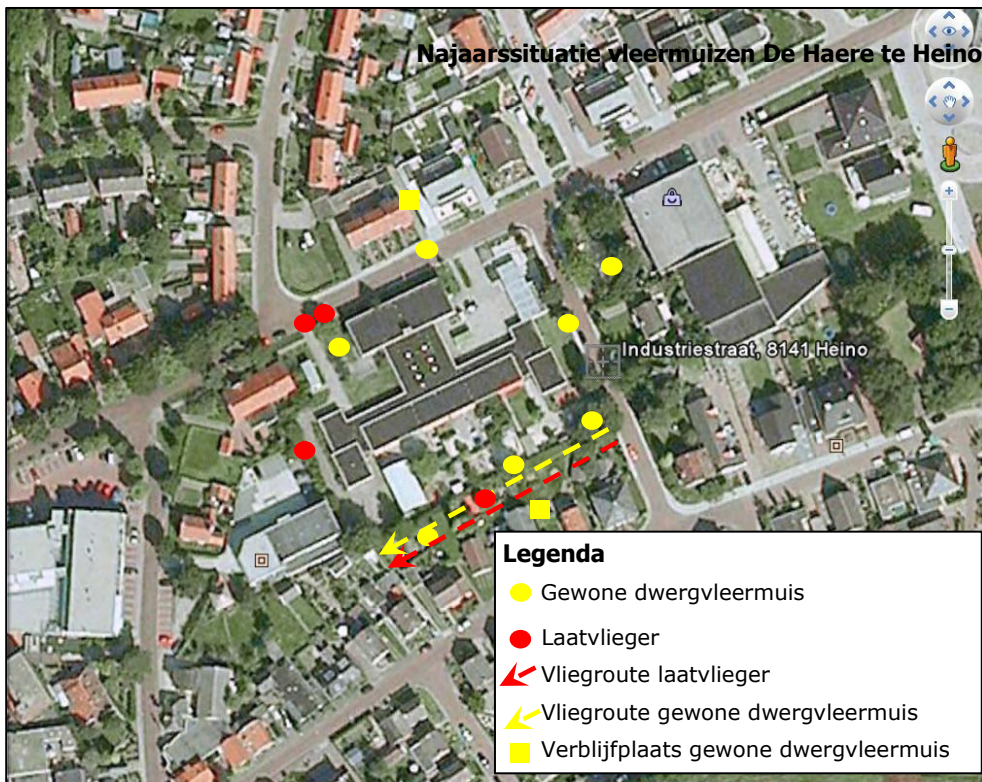
Er zijn geen (sporen van) steenmarters aangetroffen. Ook zijn geen duidelijke holtes/openingen gevonden die het dier zou kunnen gebruiken om binnen te komen. Effecten op de steenmarter worden uitgesloten.

### *Huisemus*

De huismus is een jaarrond beschermde vogelsoort. Een paartje wat buiten het plangebied broedt, maakt gebruik van de struiken in het plangebied. Er zijn echter voldoende alternatieven (hagen e.d.) aanwezig in de omgeving van het plangebied.



*Waarnemingen in en om het plangebied tijdens de zomer van 2011*



*Waarnemingen in en om het plangebied tijdens het najaar van 2011*

## 5 CONCLUSIE EN CONSEQUENTIES

Op de locatie De Haere in Heino is de realisatie van nieuwbouw in de vorm van appartementen en levensloopbestendige woningen beoogd. Het huidige gebouw zal ten behoeve van de nieuwe functie worden verwijderd. Voor deze ingreep mag plaatsvinden, moet inzichtelijk zijn of beschermde soorten uit de Flora- en faunawet negatieve effecten ondervinden van deze ingreep. In een eerder uitgevoerde quick scan flora en fauna voor deze ingreep, is nader onderzoek aanbevolen naar strikt beschermde soorten vleermuizen en de soort steenmarter.

### 5.1 CONCLUSIE

In het plangebied zijn tijdens onderzoek in de zomer en het najaar 2 vleermuissoorten aangetroffen; de gewone dwergvleermuis en de laatvlieger. Beide soorten gebruiken het plangebied met regelmaat voor een korte periode als foerageergebied en aan de zuidzijde, langs de randen, is een niet essentiële vliegroute voor deze soorten aanwezig. Wel werden nu in de achtertuin van een zuidelijk gelegen pand en tussen twee woningen aan de noordzijde paarplaatsen van gewone dwergvleermuis geconstateerd.

In de zomer is een kleine verblijfplaats van de laatvlieger buiten het plangebied geconstateerd in een woning aan de Industriestraat. In het najaar zijn buiten het plangebied twee paarverblijfplaatsen van de gewone dwergvleermuis aangetroffen.

De effecten op vleermuizen als gevolg van de ingreep zijn daarmee gering. Als het groene lijnelement intact blijft, zal de functie van het plangebied voor vleermuizen in de nieuwe situatie nagenoeg gelijk zijn aan de huidige situatie.

Er zijn geen (sporen van) steenmarters aangetroffen. Effecten zijn uit te sluiten.

Ook op nabij het plangebied broedende huismussen zijn geen effecten te verwachten als buiten het broedseizoen wordt gestart met de werkzaamheden.

### 5.2 CONSEQUENTIES

Er zijn als gevolg van de ingreep beperkte effecten op vleermuizen te verwachten als de groenzone aan de zuidzijde wordt verwijderd. Deze is echter niet van essentieel belang voor kolonieplaatsen. Als deze niet wordt aangetast zijn permanente effecten geheel te voorkomen.

Wel dient vanwege de aanwezigheid van een broedplaats van de jaarrond beschermde huismus buiten het broedseizoen te worden gestart met werkzaamheden.

## BIJLAGE 1: LITERATUURLIJST

Broekhuizen, S e.a., 1992, Atlas van de Nederlandse zoogdieren, uitgeverij KNNV, Utrecht.

Dietz, C., Helversen, O von., Nill, D., 2006, Handbuch der Fledermäuse Europas und Nordwestafrikas; Kosmos Naturführer.

Helmer, W., Limpens, H.J.G.A. en Bongers, W., 1<sup>e</sup> versie 1988, Handleiding voor het inventariseren en determineren van Nederlandse vleermuissoorten met behulp van bat-detectors, Stichting vleermuis-onderzoek (dr. L. Bels stichting).

Limpens, H., K. Mosterd en W. Bongers, 1997; Atlas van de Nederlandse vleermuizen; Onderzoek naar verspreiding en ecologie; KNNV Uitgeverij.

Limpens, H.J.G.A., P. Twisk en G. Veenbaas, 2004, Met vleermuizen overweg, Dienst Weg- en Waterbouwkunde Delft en Vereniging voor Zoogdierkunde en Zoogdierbescherming Arnhem.

Netwerk Groene Bureaus, Ministerie van LNV en de Zoogdierversamenwerking, 2010, Protocol Vleermuisinventarisaties.

SAB Arnhem B.V., 2011, Quick scan flora en fauna De Hare te Heino, gemeente Raalte.

Websites:

[www.vleermuis.net](http://www.vleermuis.net)

[www.natuurloket.nl](http://www.natuurloket.nl)

[www.minlnv.nl](http://www.minlnv.nl)

## BIJLAGE 2: VERKLARENDE WOORDENLIJST

**Verblijfplaats:** Een object (huis, boom, bunker, grot, kast en dergelijke) waarin een of meerdere vleermuizen verblijven (overdag of 's winters permanent).

**Zomerverblijfplaats:** Een verblijfplaats die gebruikt wordt door vleermuizen die niet in winterslaap zijn, waarvan niet aangetoond is dat het een kraamverblijfplaats dan wel een paarverblijfplaats is.

**Kraamverblijfplaats:** Een verblijfplaats van een kraamgroep met vrouwtjes met jongen.

**Paar(verblijf)plaats:** Een verblijfplaats of de omgeving daarvan, waar meerdere vleermuizen overdag verblijven en paren. Afhankelijk van de soort, te herkennen aan zwermgedrag of baltsroepen.

**Winterverblijfplaats:** Een verblijfplaats waar in de winter een of meerdere vleermuizen in winterslaap (hibernation) gaan.

**Vliegroute:** Een vaste route van een vleermuis of een groep van vleermuizen vanaf een verblijfplaats naar een foerageergebied en vice versa.

**Migratieroute:** Een vaste route van zomerverblijfplaats naar winterverblijfplaats en vice versa.

**Foerageergebied:** Een gebied waar een vleermuis of een groep van vleermuizen foerageert.

(Uit het Vleermuisprotocol, NBG, 2010)