

**Flora- en faunaonderzoek  
Markeweg 25-27, Raalte**

Onderzoek en rapportage:  
Modderman Flora en Fauna  
Kleine Molenstraat 1<sup>a</sup>  
9711 CZ GRONINGEN

In opdracht van:  
Partiplan BV  
Bouwcoördinatie en Projectontwikkeling  
Emmawijk 2  
8011 CM ZWOLLE

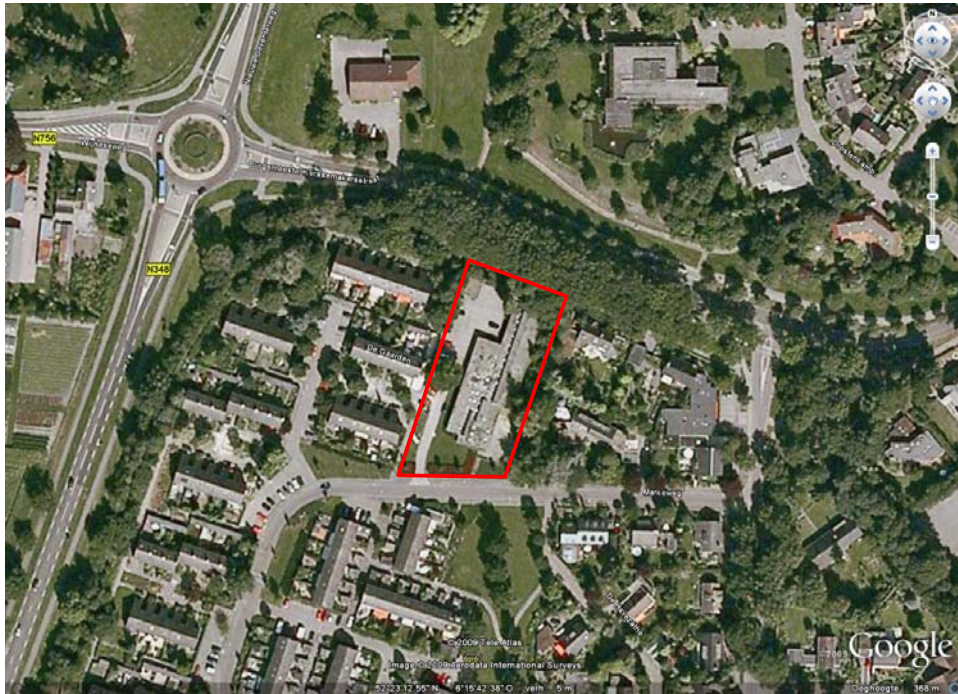
september/oktober 2009

## Inhoudsopgave

<b>1</b>	<b>INLEIDING</b> .....	<b>3</b>
<b>2</b>	<b>WETTELIJK KADER</b> .....	<b>4</b>
2.1	De Flora- en faunawet.....	4
2.2	Rode Lijsten.....	5
2.3	Gebiedsbescherming .....	6
<b>3</b>	<b>METHODE</b> .....	<b>8</b>
<b>4</b>	<b>BESCHRIJVING PLANGEBIED EN PLANNEN</b> .....	<b>7</b>
<b>5</b>	<b>RESULTATEN</b> .....	<b>10</b>
5.1	Vaatplanten.....	10
5.2	Zoogdieren.....	10
5.3	Vogels .....	11
5.4	Amfibieën en reptielen.....	12
5.5	Vissen.....	12
5.6	Dagvlinders.....	12
5.7	Libellen.....	12
5.8	Overige ongewervelden .....	12
5.9	Habitat- en Vogelrichtlijngebieden.....	12
5.10	Ecologische hoofdstructuur .....	13
<b>6</b>	<b>CONCLUSIES</b> .....	<b>14</b>
6.1	Niet-beschermde soorten.....	14
6.2	Beschermde soorten .....	14
6.3	Samenvattend.....	14
<b>7</b>	<b>BRONNEN</b> .....	<b>15</b>

# 1 Inleiding

Partiplan BV te Zwolle heeft Modderman Flora en Fauna de opdracht gegeven om een quickscan in het kader van de Flora- en faunawet uit te voeren aan de Markeweg 25-27 te Raalte. Hier staat een schoolgebouw, de voormalige Klim-Op School. De huidige bebouwing wordt gesloopt en vervangen door 5 nieuwe woningen. De planologische procedure vereist een onderzoek naar de natuurwaarden. In het kader van de Flora- en faunawet is het noodzakelijk te onderzoeken welke beschermde soorten flora en fauna in en om de gebouwen voorkomen en of er schade aan deze soorten zal worden toegebracht. De locatie van het plangebied wordt aangegeven in figuur 1. Voor de quickscan is het terrein op 25 september 2009 bezocht en zijn er bestaande gegevens verzameld. De resultaten en conclusies hiervan worden in dit rapport besproken.



*Figuur 1. Luchtfoto van de Markeweg 25-27 met rood omlijnd het plangebied (bron: Google Earth).*

## 2 Wettelijk kader

### 2.1 De Flora- en faunawet

#### *Zorgplicht*

In de Flora- en faunawet is bepaald dat een ieder voldoende zorg in acht dient te nemen voor de in het wild levende planten en dieren, alsmede voor hun directe leefomgeving. Dit houdt in dat iedereen, die redelijkerwijs weet of kan vermoeden dat zijn handelen of nalaten nadelige gevolgen voor flora of fauna heeft, verplicht is dergelijk handelen achterwege te laten dan wel naar redelijkheid alle maatregelen te nemen om die gevolgen te voorkomen, zoveel mogelijk te beperken of ongedaan te maken. Dit is de zogenoemde zorgplicht (artikel 2 van de Flora- en faunawet).

#### *Verbodsbepalingen*

De Flora- en faunawet bevat een aantal verbodsbepalingen. De verbodsbepalingen die samenhangen met ruimtelijke projecten, plannen en ingrepen zijn opgenomen in artikel 8 (betreffende planten op hun groeiplaats) en 9 tot en met 12 (betreffende dieren in hun natuurlijke leefomgeving): zie onderstaand kader.

Artikel 8 Het is verboden planten, behorende tot een beschermde inheemse plantensoort, te plukken, te verzamelen, af te snijden, uit te steken, te vernielen, te beschadigen, te ontwortelen of op enigerlei andere wijze van hun groeiplaats te verwijderen.

Artikel 9 Het is verboden dieren, behorende tot een beschermde inheemse diersoort, te doden, te verwonden, te vangen, te bemachtigen of met het oog daarop op te sporen.

Artikel 10 Het is verboden dieren, behorende tot een beschermde inheemse diersoort, opzettelijk te verontrusten.

Artikel 11 Het is verboden nesten, holen of andere voortplantings- of vaste rust- of verblijfplaatsen van dieren, behorende tot een beschermde inheemse diersoort, te beschadigen, te vernielen, uit te halen, weg te nemen of te verstoren.

Artikel 12 Het is verboden eieren van dieren, behorende tot een beschermde inheemse diersoort, te zoeken, te rapen, uit het nest te nemen, te beschadigen of te vernielen.

***Algemene verbodsbepalingen betreffende beschermde inheemse soorten dieren en planten. Flora- en faunawet, artikelen 8 t/m 12***

#### *Beschermde soorten*

De volgende diersoorten zijn beschermd volgens de Flora- en faunawet:

- a. alle van nature in Nederland voorkomende soorten **zoogdieren**, met uitzondering van gedomesticeerde dieren en met uitzondering van de zwarte rat, de bruine rat en de huismuis. De verboden genoemd in artikel 9 tot en met 11 van de Flora- en faunawet gelden niet voor de mol in zijn gehele leefomgeving en niet voor de huisspitsmuis, bosmuis en veldmuis, indien zij voorkomen op of in gebouwen of erven;
- b. alle van nature op het Europese grondgebied van de Lidstaten van de Europese Unie voorkomende soorten **vogels** met uitzondering van gedomesticeerde vogels;
- c. alle van nature in Nederland voorkomende soorten **amfibieën en reptielen**;
- d. alle van nature in Nederland voorkomende soorten **vissen**, met uitzondering van de soorten waarop de Visserijwet 1963 van toepassing is.

Als beschermde inheemse **diersoort** kunnen voorts bij algemene maatregel van bestuur worden aangewezen diersoorten die van nature in Nederland voorkomen en die in hun voortbestaan worden bedreigd of het gevaar lopen in hun voortbestaan te worden

bedreigd. Dit betreft met name een aantal insectensoorten, waaronder enkele soorten vlinders en libellen.

Bij algemene maatregel van bestuur zijn als beschermde inheemse **plantensoort** aangewezen die soorten die van nature in Nederland voorkomen en die in hun voortbestaan worden bedreigd of daartoe gevaar lopen. Ook zijn soorten aangewezen die niet noodzakelijkerwijs in hun voortbestaan worden bedreigd of daartoe gevaar lopen, maar ter bescherming waarvan maatregelen noodzakelijk zijn ter voorkoming van overmatige benutting.

De lijst van beschermde planten- en diersoorten is te raadplegen op de site van LNV ([www.minlnv.nl](http://www.minlnv.nl)).

### Ontheffing en vrijstellingen

De wet biedt in artikel 75 de mogelijkheid om ontheffing aan te vragen voor overtreding van de verboden uit de artikelen 8 tot en met 18. Ontheffingen worden uitsluitend verleend door de Minister van Landbouw, Natuurbeheer en Voedselkwaliteit (LNV), als aan bepaalde voorwaarden van zorgvuldigheid is voldaan. Zo mag door de overtreding van het verbod geen gevaar bestaan voor de 'gunstige staat van instandhouding' van de soort in het betrokken gebied.

In het kader van een Algemene Maatregel van Bestuur (AMvB), het 'Besluit vrijstelling beschermde dier- en plantensoorten', is geregeld dat onder verschillende voorwaarden vrijstellingen gelden of ontheffingen worden verleend. Dit resulteert in 3 beschermingsniveaus (tabel 1).

**Tabel 1 Beschermingsniveaus volgens de Flora- en faunawet**

Niveau 1	Niveau 2	Niveau 3
Voor soorten onder niveau 1 geldt een <b>vrijstelling</b> , indien ze worden verstoord of bedreigd door ruimtelijke ontwikkelingen, bij bijvoorbeeld woningbouw of natuurontwikkeling.	Voor soorten die beschermd zijn onder niveau 2, geldt bij ruimtelijke ontwikkelingen een <b>vrijstelling, mits er gewerkt wordt volgens een door de minister goedgekeurde gedragscode</b> . Is er geen gedragscode, dan moet er ontheffing worden aangevraagd. Deze wordt getoetst aan het criterium: <b>de activiteit doet geen afbreuk aan de gunstige staat van instandhouding van de soort</b> ('lichte toets'). Voor alle vogelsoorten wordt getoetst aan de onder niveau 3 genoemde criteria ('uitgebreide toets').	Voor deze soorten geldt bij ruimtelijke ontwikkelingen geen vrijstelling. Er is een <b>ontheffing</b> nodig. De aanvraag wordt getoetst aan de volgende criteria: <b>er is sprake van een bij wet genoemd belang, én er is geen alternatief, én de activiteit doet geen afbreuk aan de gunstige staat van instandhouding van de soort</b> ('uitgebreide toets')

Onder niveau 3 vallen alle soorten die genoemd worden in Bijlage 1 bij de AMvB (schaarse of zeldzame soorten in Nederland) of in Bijlage IV van de Europese Habitatrichtlijn (soorten van communautair belang die strikte bescherming behoeven), waaronder alle soorten vleermuizen. Ook alle inheemse vogels vallen onder niveau 3, hoewel er voor deze soortgroep een vrijstelling geldt bij ruimtelijke ontwikkeling, als er volgens een goedgekeurde gedragscode wordt gewerkt.

## 2.2 Rode Lijsten

Naast beschermde soorten moet aandacht worden gegeven aan het voorkomen van rode lijstsoorten. De Minister van LNV heeft Rode Lijsten vastgesteld van met uitroeiing bedreigde of speciaal gevaar lopende planten- of diersoorten die in ons land van nature voorkomen. Soorten van de Rode Lijst met de aanduiding 'bedreigd' of 'ernstig bedreigd' worden door de Minister van LNV meegewogen in een eventuele ontheffingsbeschikking. Strikt genomen hebben deze soorten geen beschermde status in de Flora- en faunawet.

## 2.3 Gebiedsbescherming

In het kader van de Vogelrichtlijn zijn gebieden aangewezen ter bescherming van vogelsoorten uit bijlage I van deze richtlijn, van trekvogels op de Nederlandse Rode Lijst en van hun habitat. In het kader van de Habitatrichtlijn zijn gebieden aangemeld (de aanwijzing is nog in procedure) ter bescherming van leefgebieden uit bijlage I en van planten- en diersoorten uit bijlage II van deze richtlijn. Deze Vogel- en Habitatrichtlijngebieden vormen samen het Europese netwerk Natura 2000. Samen met de Beschermde Natuurmonumenten en Staatsnatuurmonumenten vallen deze gebieden onder de Natuurbeschermingswet 1998. Bij projecten in de ruimtelijke ordening mogen deze gebieden geen negatieve effecten ondervinden. Ook uitvoering van plannen buiten deze gebieden mogen geen negatieve invloeden (externe effecten) hebben.

Als er negatieve effecten zijn, mag de activiteit of ingreep alleen plaatsvinden als het gaat om dwingende redenen van zwaarwegend maatschappelijk belang. In dit geval moet worden aangetoond dat er geen redelijk alternatief bestaat en dat alle schade wordt gecompenseerd.

De Ecologische Hoofdstructuur (EHS) is een landelijk netwerk van beschermde gebieden. Dit bestaat uit bestaande natuurgebieden, reservaten, natuurontwikkelingsgebieden, robuuste verbindingen, landbouwgebieden met mogelijkheden voor agrarisch natuurbeheer (beheersgebieden) en grote wateren. De EHS wordt door de provincies uitgewerkt tot de Provinciale Ecologische hoofdstructuur (PEHS). De gemeenten leggen de bescherming van de EHS met nauwkeurige richtlijnen en maatregelen in hun bestemmingsplannen vast. Het toetsingskader dat bij ruimtelijke ontwikkeling voor bescherming van de EHS wordt gebruikt, komt in grote lijnen overeen met dat van de Natuurbeschermingswet 1998.

### 3 Beschrijving plangebied en plannen

Het perceel Markeweg 25-27 ligt in het noorden van de woonwijk Langkamp. Deze wijk is gelegen in het westen van de kern van Raalte, oostelijk van de Nieuwe Deventerweg en zuidelijk van de Burgemeester Kerssemakerweg. Het plangebied is van Burg. Kerssemakerweg gescheiden door een brede boomsingel. Ten zuiden van het plangebied loopt de Markeweg.

Op het onderzochte perceel staat de voormalige Klim-Op School, die nu leeg staat en waar tot een jaar geleden een centrum voor volwasseneneducatie was gevestigd. Het schoolgebouw heeft een plat dak, houten daklijsten en stenen muren met daarin een spouw en enkele open stootvoegen vlak onder de daklijsten. De ramen bevinden zich vooral aan de west- en oostzijde, blinde stenen muren aan de noord- en zuidzijde.

Ten westen van de school ligt een verhard gedeelte met een oprit, parkeerplaatsen en een schoolplein. In de noordwesthoek van het schoolplein staat een fietsenstalling. Ook aan de zuidoostkant van de school ligt een schoolplein, nu met pioniervegetatie begroeid. Rondom het zuiden en westen van het gebouw liggen een grasveld en aangeplant plantsoen. Ten oosten van het gebouw bevindt zich een tuin met struikgewas en enkele bomen. Rondom het plangebied staat vooral aaneengesloten woonbebouwing uit midden jaren '70, maar ook enkele vrijstaande huizen.

Volgens de plannen zal het schoolgebouw worden gesloopt. Op het terrein worden vervolgens vijf nieuwe woningen gebouwd.

## 4 Methode

Er is bij het Natuurloket ([www.natuurloket.nl](http://www.natuurloket.nl)) nagegaan of er bestaande gegevens aanwezig zijn van beschermde flora en fauna in de omgeving van het plangebied. Het perceel Markeweg 25-27 ligt in kilometerhok 214-489 (een oppervlakte van 1x1 km) en in atlasblok 27-37 (een oppervlakte van 5x5 km). Het Natuurloket geeft op de website informatie over de flora en fauna in het kilometerhok, waarin het plangebied ligt. Daarbij worden het aantal beschermde soorten en rode lijstsoorten en tevens de volledigheid en het detailniveau van de gegevens vermeld. Beschikbare gegevens kunnen vervolgens worden aangevraagd.

Rapportage voor kilometerhok X:214 / Y:489								
Soortgroep	FF1*	FF23*	FF vogels	Hrl*	RL*	Volledigheid*	Detail*	Actualiteit*
Vaatplanten	1				1	matig	-	1991-2007
Mossen						slecht		1997-2007
Korstmossen						niet		1992-2007
Paddestoelen						slecht		1992-2007
Zoogdieren	2	1				slecht	26-50%	1997-2007
Broedvogels						niet		1996-2007
Watervogels						niet		96/97-06/07
Reptielen						niet		1992-2007
Amfibieën	1					slecht	51-100%	1992-2007
Vissen						niet		1992-2007
Dagvlinders						goed		1998-2008
Nachtvlinders						niet		1980-2008
Libellen					1	redelijk	51-100%	1993-2007
Sprinkhanen					0	redelijk		1993-2007
Overige ongewervelden						slecht		1993-2007

Landelijke vegetatiedatabank: [gegevens inzien van dit hok](#)



Figuur 2. Boven: overzicht van de beschikbare gegevens. Onder: km-hok 214-489 met het plangebied aan de Markeweg 25-27 aangegeven door de pijl (bron: [www.natuurloket.nl](http://www.natuurloket.nl)).



Voor het betreffende kilometerhok zijn van de relevante soortgroepen de dagvlinders goed en de libellen redelijk onderzocht. Beschermden soorten zijn niet gevonden, dus de beschikbare gegevens van dagvlinders en libellen voegen aan dit onderzoek niets toe. De overige soortgroepen zijn matig, slecht of niet onderzocht. Deze gegevens zijn dan ook niet bruikbaar.

Er vond op 25 september 2009 een veldbezoek plaats in de middag en vroege avond van 17.45 tot 20.20 uur en op de late avond van 22.00 tot 22.15 uur. Het weer was gunstig: droog en rustig, half tot zwaar bewolkt, nauwelijks wind (kracht 0-1) en een temperatuur in de loop van de avond dalend van ongeveer 20 °C tot 13 °C. Tijdens het bezoek is een beeld gevormd van het terrein en het (mogelijk) voorkomen van beschermde soorten. Hierbij is het gebouw van buiten geïnspecteerd en is er gezocht naar voorkomende soorten flora en fauna of sporen daarvan, bij voorbeeld van vleermuizen of steenmarter. Aanwezige plantengroei en diersoorten zijn genoteerd. Van 19.30 tot 20.20 uur is onderzocht of er vleermuizen uit het gebouw uitvlogen. Van 22.00 tot 22.15 uur werd nagegaan of de aanwezige vleermuizen baltsgedrag vertoonden. De vleermuisinventarisatie is uitgevoerd met behulp van de ultrasoon detector (bat detector) Petterson D240x.

## 5 Resultaten

### 5.1 Vaatplanten

Vaatplanten zijn volgens het Natuurloket matig onderzocht in kilometerhok 214-489. Er is in dit kilometerhok één beschermde plantensoort (niveau 1; vrijstelling) en één soort van de Rode Lijst (mogelijk dezelfde soort) aangetroffen.

In de tuin ten oosten van de school zijn onder andere de volgende aangeplante soorten aanwezig: een appelboom (*Malus domestica*), een douglasspar (*Pseudotsuga menziesii*), gewone esdoorn (*Acer pseudoplatanus*), sneeuwbes (*Symphoricarpos albus*), Pontische rododendron (*Rhododendron ponticum*), vlinderstruik (*Buddleja davidii*) en rode ribes (*Ribes sanguineum*). Een groot deel van de tuin is verruigd met vooral de soorten grote brandnetel (*Urtica dioica*) en Canadese fijnstraal (*Conyza canadensis*). Deze laatste soort heeft zich uitgebreid tot op het schoolpleintje ten oosten van de school.

Rondom het westen en zuiden van de school is plantsoen met struiken en heesters aangeplant, zoals rozenstruiken (*Rosa* sp.). Noordwestelijk van de school, aan de rand van het grote schoolplein, staat een populier (*Populus* sp.). De boomsingel ten noorden van de school bestaat uit iep (*Ulmus* sp.), zwarte els (*Alnus glutinosa*), gewone en noordse esdoorn (*Acer pseudoplatanus* en *platanooides*), gewone es (*Fraxinus excelsior*) en Amerikaanse eik (*Quercus rubra*) met in de struiklaag gewone vlier (*Sambucus nigra*), hulst (*Ilex aquifolium*) en klimop (*Hedera helix*). Vanuit het plantsoen en de boomsingel is op en rond het schoolplein enige opslag ontstaan van populier, noordse esdoorn, iep, hulst en Amerikaanse eik.

In het plangebied zijn tijdens het veldbezoek geen beschermde of schaarse, kwetsbare soorten gevonden. Die zijn ook niet te verwachten in de tuin van het plangebied. Omdat er geen beschermde vaatplanten aanwezig zijn, vormt deze soortgroep geen belemmering voor de sloop- en bouwplannen.

### 5.2 Zoogdieren

Zoogdieren zijn volgens het Natuurloket slecht onderzocht in kilometerhok 214-489. Twee beschermde soorten van niveau 1 (vrijstelling) en één van niveau 2 of 3 worden vermeld. Deze laatste soort is geen Habitatrictlijnsoort, dus geen vleermuis. De gegevens van het Natuurloket zijn niet afdoende en worden aangevuld door de bevindingen van het veldbezoek.

In het plangebied kunnen de volgens niveau 1 beschermde gewone bosspitsmuis (*Sorex araneus*), huisspitsmuis (*Crocidura russula*) en bosmuis (*Apodemus sylvaticus*) voorkomen. Deze soorten of sporen hiervan zijn niet aangetroffen en bij een quickscan moeilijk te vinden, maar in een biotoop als dit zijn deze soorten vaak aanwezig. Voor huisspitsmuis en bosmuis gelden de verboden in artikel 9 tot en met 11 van de Flora- en faunawet niet in en rond gebouwen of op erven. Voor de gewone bosspitsmuis geldt een vrijstelling bij ruimtelijke ontwikkeling. Eventuele versterking van (verblijfplaatsen van) deze soorten mag dus plaatsvinden.

Bij de beschermde soort van niveau 2 of 3 zou het in en rondom dit plangebied kunnen gaan om de steenmarter (*Martes foina*) of eekhoorn (*Sciurus vulgaris*). Het schoolgebouw kan huisvesting bieden aan de steenmarter. In en om Raalte zijn de laatste jaren veel steenmarters waargenomen, zoals blijkt uit verschillende persberichten en artikelen, die op het internet te vinden zijn. Er is bij de quickscan niet in het gebouw gekeken. Rondom het gebouw zijn geen sporen van steenmarter, zoals krabsporen of uitwerpselen aangetroffen. In een gebouw als dit maakt de steenmarter vaak gebruik van afgesloten of moeilijk toegankelijke ruimten, zoals die tussen het plafond en het dak. Meestal worden deze dieren ontdekt, als er overlast ontstaat door uitwerpselen of lawaai van een zogend vrouwtje met jongen in het voorjaar. De

eekhoorn kan voorkomen in de boomsingel ten noorden van het plangebied. In de losstaande bomen rond het schoolgebouw zijn geen nesten van eekhoorn gezien. Nesten worden meestal gebouwd in boomsingels of bosranden en niet in losstaande bomen. In de noordelijke boomsingel zijn ook geen eekhoornnesten ontdekt, hoewel het aanwezige blad een eventueel nest aan het zicht zou kunnen onttrekken.

De Atlas van Nederlandse Vleermuizen vermeldt in het omliggende atlasblok 27-37 (5x5 km) het voorkomen van de gewone dwergvleermuis (*Pipistrellus pipistrellus*), ruige dwergvleermuis (*Pipistrellus nathusii*), rosse vleermuis (*Nyctalus noctula*) en laatvlieger (*Eptesicus serotinus*). Het gaat hier om waarnemingen van jagende of passerende exemplaren met behulp van een batdetector. Van deze soorten verblijven de gewone en ruige dwergvleermuis en de laatvlieger in gebouwen. Het schoolgebouw is geschikt als verblijfplaats van deze soorten. Ze kunnen er in de spouw verblijven. Voor boombewonende soorten, zoals rosse vleermuis en ruige dwergvleermuis (die zowel gebouwen als bomen kan bewonen), zijn in en rond het plangebied geen geschikte bomen met holten aanwezig.

Het laatste gedeelte van het veldbezoek bestond uit een vleermuisinventarisatie. Om 19.40 uur, 5 minuten na zonsondergang, is een rosse vleermuis waargenomen, vliegend langs de Markeweg.

Tussen 19.45 en 19.50 vlogen twee gewone dwergvleermuizen uit de spouwmuur aan de zuidwestzijde van de school (zie figuur 4). Daarna vlogen ze geruime tijd achter elkaar aan, waarbij één exemplaar zijn sociale roep liet horen.

Om 20.13 uur vloog een laatvlieger korte tijd over het schoolplein ten noordwesten van de school.



Figuur 4. Uitvliegplaats gewone dwergvleermuizen

Later op de avond, tussen 22.00 en 22.15 vlogen er nog steeds twee gewone dwergvleermuizen rond de school, actief roepend. Dit duidt op territoriaal gedrag. De school is een paarverblijfplaats en waarschijnlijk ook een winterverblijfplaats. Daarom kan het gebouw in de winter niet worden gesloopt.

Om te onderzoeken of er nog steeds gewone dwergvleermuizen (beschermingsniveau 3; streng beschermd) in het gebouw verblijven, moet voor de sloop nog een aanvullend onderzoek plaatsvinden in het komend voorjaar. Dit kan vanaf half april. Tijdens het aanvullend onderzoek naar vleermuizen moet ook binnen de gebouwen gezocht worden naar (sporen van) de steenmarter en kunnen bij de afwezigheid van blad de bomen vlakbij de school nog op eekhoornnesten onderzocht worden.

### 5.3 Vogels

Broedvogels zijn volgens het Natuurloket niet onderzocht in kilometerhok 214-489. In het plangebied kunnen onder meer de volgende soorten in de tuin worden aangetroffen: koolmees (*Parus major*), heggenmus (*Prunella modularis*) merel (*Turdus merula*), roodborst (*Erithacus rubecula*) en winterkoning (*Troglodytes troglodytes*).

Bij de sloop en bouw mogen geen broedvogels en hun nesten verstoord worden. Daarom mogen de werkzaamheden niet in het broedseizoen (maart tot en met juli)

beginnen. Als ze voor het broedseizoen aanvangen, kunnen ze in het broedseizoen doorgaan, als de verstoringszone niet wordt uitgebreid.

Voor vogels in de winter vervult het plangebied geen bijzondere functie. Genoemde soorten kunnen er foerageren en rusten, maar beschermde verblijfplaatsen zijn er niet.

#### **5.4 Amfibieën en reptielen**

Amfibieën zijn volgens het Natuurloket slecht onderzocht in kilometerhok 214-489. In het plangebied is oppervlaktewater, waarin amfibieën zich kunnen voortplanten, afwezig. De tuin kan wel dienen als overwinteringsverblijfplaats van gewone pad (*Bufo bufo*), kleine watersalamander (*Lissotriton vulgaris*) en bruine kikker (*Rana temporaria*). Voor deze soorten van beschermingsniveau 1 geldt een vrijstelling bij ruimtelijke ontwikkeling, dus mochten de sloop en de nieuwbouw in de herfst of winter (vanaf begin november) plaatsvinden, dan vormt de eventuele aanwezigheid van deze amfibieën geen belemmering.

Reptielen komen in het plangebied niet voor, omdat de daarvoor geschikte biotopen (zoals heide en open bos) ontbreken.

#### **5.5 Vissen**

In het plangebied bevindt zich geen oppervlaktewater dat een biotoop biedt voor vissoorten.

#### **5.6 Dagvlinders**

Dagvlinders zijn volgens het Natuurloket goed onderzocht in kilometerhok 214-489. Er zijn echter geen beschermde soorten of Rode lijstsoorten gevonden. Het plangebied en zijn omgeving bevat geen biotopen die van belang kunnen zijn voor beschermde of bedreigde soorten dagvlinders. Doordat het plangebied in de bebouwde kom gelegen is, zijn hier alleen algemene, minder kritische vlindersoorten te verwachten, zoals dagpauwoog (*Inachis io*). In het schoolgebouw kan deze soort overwinteren. Door de afwezigheid van beschermde soorten vormen dagvlinders geen belemmering voor de plannen.

#### **5.7 Libellen**

Libellen zijn volgens het Natuurloket redelijk onderzocht in kilometerhok 214-489. Eén rode lijstsoort is gevonden. Voortplantingswater voor libellen is in het plangebied afwezig. Algemene soorten als paardenbijter (*Aeshna mixta*) kunnen langs de boomsingel jagen. Deze functie van het plangebied voor libellen wordt niet aangetast.

#### **5.8 Overige ongewervelden**

Overige ongewervelden zijn volgens het Natuurloket slecht onderzocht in kilometerhok 214-489. Er zijn geen beschermde soorten te verwachten. De beschermde kevers en mieren leven in andere biotopen, waaronder open water en (oud) bos.

#### **5.9 Habitat- en Vogelrichtlijngebieden**

Het plangebied grenst niet aan beschermde natuurgebieden, die vallen onder de Natuurbeschermingwet 1998: Habitat- en Vogelrichtlijngebieden (deel uitmakend van Natura 2000) en overige Natuurbeschermingswetgebieden liggen op grote afstand. Het Boetelerveld, waarvan de aanwijzing als Habitatrichtlijngebied in procedure is, ligt als dichtstbijzijnd beschermd gebied op ongeveer 4 km afstand.

### **5.10 Ecologische hoofdstructuur**

Het plangebied maakt ook geen deel uit van de provinciale Ecologische hoofdstructuur (EHS). De EHS ligt op ongeveer 2 km afstand buiten de kern van Raalte ten noorden en ten zuiden van het plangebied. Op deze afstand zijn er geen effecten van de werkzaamheden en veranderingen in het plangebied merkbaar. Bovendien zijn de beschermde natuurgebieden daarvan afgeschermd door tussenliggend stedelijk gebied.

## 6 Conclusies

### 6.1 Niet-beschermden soorten

In de soortgroepen vaatplanten, reptielen, vissen, dagvlinders, libellen en overige ongewervelden zijn er geen beschermde soorten in het plangebied aanwezig.

### 6.2 Beschermde soorten

#### *Zoogdieren*

De in het plangebied waarschijnlijk voorkomende kleine zoogdieren bosmuis, gewone bosspitsmuis en huisspitsmuis zijn op erven niet beschermd. Voor de gewone bosspitsmuis geldt een vrijstelling bij ruimtelijke ontwikkelingen. Het schoolgebouw is een paarverblijfplaats en waarschijnlijk ook winterverblijfplaats van de gewone dwergvleermuis.

Om te onderzoeken of deze soort nog steeds gebruikmaakt van het gebouw, moet er komend voorjaar vanaf half april aanvullend onderzoek plaatsvinden zo kort mogelijk voor de sloop. Dan kan er ook onderzoek gedaan worden naar verblijfplaatsen van de steenmarter en eekhoorn.

#### *Vogels*

Alle vogelsoorten zijn beschermd. Broedende vogels mogen niet verstoord worden. Er zijn enkele soorten in en rond het plangebied aangetroffen, die in bomen of struikgewas broeden. Daarom mogen de werkzaamheden niet in het broedseizoen (maart tot en met juli) beginnen. Als ze voor het broedseizoen aanvangen, kunnen ze in het broedseizoen doorgaan, als de verstoringszone niet wordt uitgebreid. De tuin kan bij voorbeeld al in de winter worden aangepakt, voordat het gebouw wordt gesloopt.

#### *Amfibieën*

De tuin kan als overwinteringsverblijfplaats functioneren voor kleine watersalamander, gewone pad en bruine kikker. Voor genoemde soorten geldt bovendien een vrijstelling bij ruimtelijke ontwikkeling. Dus mocht het noodzakelijk zijn ze te verstoren, dan is dat geen belemmering.

### 6.3 Samenvattend

- Voor de werkzaamheden beginnen dient er een aanvullende vleermuis- en steenmarterinventarisatie te worden uitgevoerd.
- De sloop en de nieuwbouw mogen geen broedende vogels verstoren en mogen daarom niet in het broedseizoen (maart tot en met juli) beginnen.
- Voor enkele algemene zoogdier- en amfibieënsoorten geldt een vrijstelling.

## 7 Bronnen

[www.minlnv.nl](http://www.minlnv.nl) voor informatie van het Ministerie van Landbouw, Natuur en Voedselkwaliteit over speciale beschermingszones en beschermde soorten;

[www.natuurloket.nl](http://www.natuurloket.nl) voor informatie van het Natuurloket over in de omgeving voorkomende flora en fauna;

[www.ravon.nl](http://www.ravon.nl) voor (verspreidings)informatie over amfibieën en reptielen.

<http://www.synbiosys.alterra.nl/natura2000/googlemapszoek.aspx> voor informatie over beschermde gebieden;

Bijlsma, R.G., F. Hustings en C.J. Camphuysen, C.J. 2001. Algemene en schaarse vogels van Nederland (Avifauna van Nederland 2). GMB Uitgeverij, Haarlem en KNNV Uitgeverij, Utrecht.

Hustings, F., J.W. Vergeer en P. Eekelder 2002. Atlas van de Nederlandse broedvogels 1998-2000, verspreiding, aantallen, verandering. SOVON Vogelonderzoek Nederland. Nationaal Natuurhistorisch Museum Naturalis, Leiden, KNNV Uitgeverij, Utrecht en European Invertebrate Survey – Nederland, Leiden.

Limpens, H., K. Mostert & W. Bongers (red.) 1997. Atlas van de Nederlandse vleermuizen. Onderzoek naar verspreiding en ecologie. Stichting Uitgeverij KNNV, Utrecht.