



ECOLOGISCH ONDERZOEK LEMELERVELDSEWEG 38 HEINO

Oriëntatie in het kader van de natuurwetgeving



Rapport EM190903
Datum 17-4-2020

In opdracht van

VantErve
ADVIES
Advies met een visie!

COLOFON

Titel: Ecologisch onderzoek Lemelerveldseweg 38 Heino

Subtitel: Oriëntatie in het kader van de natuurwetgeving

Rapportnummer: EM190903

Datum: 17 april 2020

Auteur: Ing. R. Gerritsen

Veldonderzoek: Ing. R. Gerritsen

Opdrachtgever: VantErve Advies, Postbus 48, 8100 AA, Raalte



© EcoMilieu Advies

Kötterskamp 21, 7688 RL, Daarle
Tel: (06)30315951, e-mail: info@ecomilieu.nl



EcoMilieu is niet aansprakelijk voor gevolgschade, alsmede voor schade welke voortvloeit uit toepassingen van de resultaten van werkzaamheden of andere gegevens verkregen van EcoMilieu; opdrachtgever vrijwaart EcoMilieu voor aanspraken van derden in verband met deze toepassing. Alles uit deze uitgave mag worden vermenigvuldigd of openbaar gemaakt mits onder bronvermelding:

Gerritsen, R. (2020). Ecologisch onderzoek Lemelerveldseweg 38 Heino; Oriëntatie in het kader van de natuurwetgeving. Rapport EM190903. EcoMilieu Advies, Daarle.

INHOUDSOPGAVE

1	INLEIDING	1
	1.1 Aanleiding	1
	1.2 Onderzoeksdoel en -vragen.....	1
	1.3 Leeswijzer	1
2	ONDERZOEKSMETHODIEK	2
	2.1 Algemene opzet en werkwijze	2
3	PLANLOCATIE EN INGREPEN	4
	3.1 Planlocatie huidige situatie	4
	3.2 Beschrijving geplande ingrepen toekomstige situatie	4
4	NATUURWAARDENONDERZOEK	6
	4.1 Veldbezoek.....	6
	4.2 Flora	6
	4.3 Grondgebonden Zoogdieren.....	6
	4.4 Vleermuizen	7
	4.7 Dagvlinders, libellen, overige insecten en ongewervelde.....	8
5	EFFECTENTOETSING SOORTBESCHERMING	9
	5.1 Mogelijk optredende effecten.....	9
	5.2 Kwalificerende N2000 Vogel- en Habitatrichtlijnsoorten	10
	5.3 Flora, dagvlinders, libellen, reptielen, vissen, overige insecten en ongewervelde	12
	5.4 Grondgebonden amfibieën en zoogdieren	12
	5.5 Vleermuizen	12
6	EFFECTENTOETSING GEBIEDSBESCHERMING	14
	6.1 Effectentoetsing Habitattypen N2000 Wnb	14
	6.2 Beschermde Houtopstanden Wnb	16
	6.3 Effectentoetsing NNN beleid	17
7	CONCLUSIES EN AANBEVELINGEN.....	19
	7.1 Conclusies en aanbevelingen Soortbescherming Wnb.....	19
	7.2 Conclusies bescherming Gebieden en houtopstanden Wnb en NNN	20
	GERAADPLEEGDE BRONNEN	21
	BIJLAGE I: FOTO-IMPRESSIE PLANGEBIED.....	23
	BIJLAGE II: N2000 AANWIJZINGSBESLUIT	27

1 INLEIDING

1.1 Aanleiding

In opdracht van VantErve Advies, heeft EcoMilieu Advies een ecologische oriëntatie natuurwetgeving uitgevoerd inzake de onderbouwing voor ruimtelijke planvorming op locatie Lemelerveldseweg 38 te Heino, gemeente Raalte, provincie Overijssel. De Wet natuurbescherming (Wnb) en het Natuur Netwerk Nederland beleid (NNN) verplichten vooraf te toetsen of ruimtelijke ingrepen of activiteiten conflicteren met aanwezige beschermde plant- en diersoorten, wezenlijke kenmerken en waarden of instandhoudingsdoelen. Het plangebied ligt niet in het NNN en ligt op een afstand vanaf 7 kilometer ten opzichte van omliggende Natura2000 (N2000) gebieden. In onderhavig rapport wordt een oriëntatie uitgevoerd aan gebieds- en soortbescherming in het kader van de Wnb en het NNN beleid.

1.2 Onderzoeksdoel en -vragen

In deze paragraaf wordt de doelstelling vertaald naar onderzoeksvragen. Het doel is middels ecologisch onderzoek na te gaan of de geplande ingrepen negatieve effecten (kunnen) hebben op (potentieel) aanwezige beschermde plant- en diersoorten, wezenlijke kenmerken en waarden, instandhoudingsdoelen of beschermde houtopstanden. Concreet komen uit de doelstelling de volgende onderzoeksvragen naar voren, die middels deze oriëntatie worden beantwoordt:

- Welke beschermde plant- en diersoorten komen (potentieel) voor in of direct rond het plangebied?
- Wat zijn de effecten van de geplande ingrepen op deze beschermde soorten?
- Wat zijn de effecten op de wezenlijke kenmerken en waarden en instandhoudingsdoelen van beschermde N2000 en NNN gebieden en kunnen (significant) negatieve effecten op de wezenlijke kenmerken en waarden en instandhoudingsdoelen van deze beschermde gebieden al dan niet met zekerheid worden uitgesloten?
- Worden er beschermde houtopstanden gekapt?
- Zijn de mogelijke negatieve effecten van de geplande ingrepen een overtreding van de Wnb en kunnen mogelijk negatieve effecten worden voorkomen middels mitigerende of compenserende maatregelen?

1.3 Leeswijzer

In dit hoofdstuk is beschreven hoe dit onderzoek, het uitvoeren van ecologisch onderzoek in het kader van soort- en gebiedsbescherming, tot stand is gekomen en werd de doelstelling vertaald naar onderzoeksvragen. In hoofdstuk 2 wordt de onderzoeksmethodiek besproken. In hoofdstuk 3 volgt een algemene beschrijving van het plangebied en de voorgenomen ingrepen. In hoofdstuk 4 wordt aan de hand van bronnenonderzoek, een veldbezoek en expert judgement de (potentiële) aan- of afwezigheid van beschermde soorten onderbouwd. In hoofdstuk 5 volgt de synthese van de resultaten en wordt een effectentoetsing uitgevoerd op beschermde soorten in het kader van de Wnb. In hoofdstuk 6 volgt een effectentoetsing op de gebiedsbescherming Wnb, NNN beleid en beschermde houtopstanden. In hoofdstuk 7 volgen de conclusies en aanbevelingen en wordt de eventuele noodzaak aangegeven tot vervolgonderzoek. Hierna volgen de geraadpleegde bronnen en bijlagen met een foto-impressie van het plangebied en het N2000 aanwijzingsbesluit.

2 ONDERZOEKSMETHODIEK

2.1 Algemene opzet en werkwijze

Dit natuurwaardenonderzoek betreft een inschatting van de (potentiële) aanwezigheid van en mogelijke nadelige effecten op beschermde soorten planten en dieren, wezenlijke kenmerken en waarden en instandhoudingsdoelen in het kader van de natuurwetgeving. Aan de hand van het veldbezoek en de geraadpleegde bronnen is op basis van expert judgement een inschatting gemaakt van het (potentieel) voorkomen van (functies van) beschermde flora en fauna en Habitattypen in en rond het plangebied. Op basis van beschreven ingrepen is een inschatting gemaakt van te verwachten negatieve effecten op de (potentieel) aanwezige beschermde soorten, soortfuncties en gebieden. De mogelijk negatieve effecten zijn getoetst aan de Wnb en het NNN beleid.

Tot slot wordt geadviseerd over de noodzaak tot het nemen van mitigerende (verzachtende of inpassings-) of compenserende maatregelen, dan wel de noodzaak tot het nemen van vervolgonderzoek.

Bronnenonderzoek

Het bronnenonderzoek gaat uit van bestaande en beschikbare gegevens. Voor een actueel overzicht van beschermde soorten die in de regio voorkomen zijn verspreidingsgegevens van internetmedia (o.a. het NDFF, BIJ12) en diverse verspreidingsatlassen van relevante soortgroepen en (jaar)verslagen van Particuliere Gegevensbeherende Organisaties (PGO's) geraadpleegd (zie geraadpleegde bronnen).

Oriënterend terreinbezoek

Het plangebied is op 12 september 2019 bezocht. Tijdens het veldbezoek is zoveel mogelijk concrete informatie verzameld met betrekking tot de aan- of afwezigheid van beschermde soorten, o.a. zicht- en geluidswaarnemingen, sporenonderzoek naar de aanwezigheid van pootafdrukken, nesten, holen, uitwerpselen, haren, etc. Op basis van terreinkenmerken is beoordeeld of het terrein geschikt is voor de in de regio voorkomende beschermde soorten.

Expert judgement

Een quickscan natuurwaardenonderzoek is een momentopname door het jaar heen. De onderzoeksdatum is doorgaans niet geheel representatief voor onderzoek naar alle beschermde plant- en diersoorten onder de Wnb. Desondanks wordt, door het toepassen van expert judgement tijdens de quickscanfase een goed beeld verkregen van de te verwachten beschermde soorten in het onderzoeksgebied. Expert judgement betekent in deze, dat een ervaren en ecologisch geschoolde (veld)ecoloog op basis van abiotische, biotische en antropogene kenmerken van het onderzoeksgebied en omliggend terrein, een inschatting maakt van de trefkans van beschermde plant- en diersoorten in het onderzoeksgebied. Tijdens het toepassen van expert judgement wordt gekeken naar onder andere aanwezige standplaatsfactoren, terreingesteldheid, habitat- en biotoopkenmerken, verspreidingsgegevens, zicht- en geluidswaarnemingen, sporen zoals pootafdrukken, nesten, holen, uitwerpselen, haren, etc.

Gebruikte onderzoeksinstrumenten

Bij dit onderzoek zijn de volgende instrumenten gebruikt:

- verrekijker (Zeiss 10x40);
- bluetooth speaker (JBL Charge 3);
- warmebeeldcamera (Pulsar XP38)
- digitale fotocamera (Canon DSLR met groothoek lens).

Het ecologisch onderzoek om tot beantwoording te komen van de onderzoeksvragen is uitgevoerd middels volgend schematisch overzicht (figuur 1).

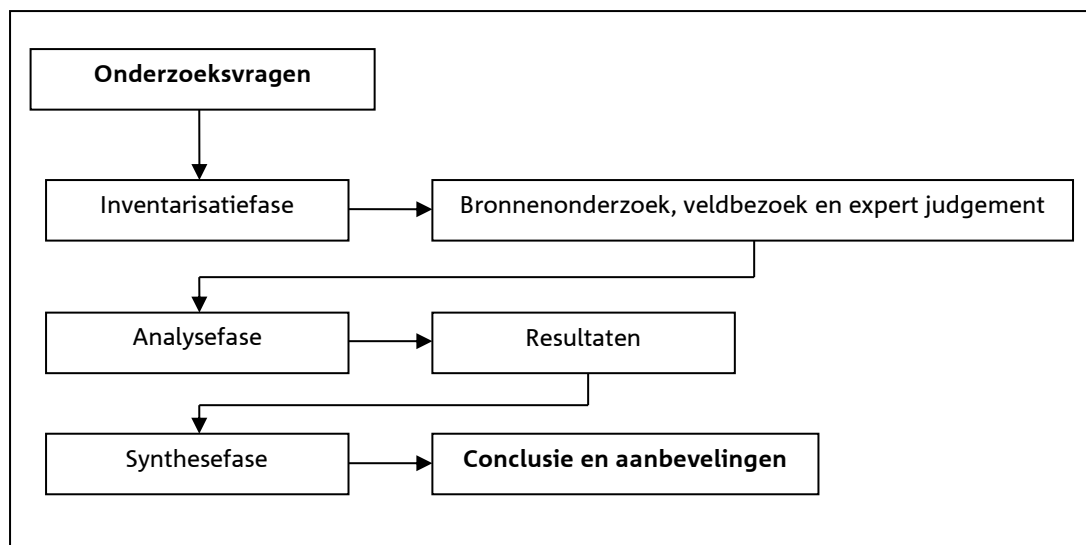


Fig. 1: Schematische weergave onderzoeksmethodiek.



Fig. 3: Globale situering plangebied (rode arcering) versus omliggend gebied (bron: PDok).



Fig. 4: Globale situering plangebied (rode arcering) versus regio (bron: PDok).

4 NATUURWAARDENONDERZOEK

In dit hoofdstuk zijn de (potentiële) aan- of afwezigheid van de onderzochte plant- en diersoorten in het onderzoeksgebied onderbouwd. De relevante soorten zijn nader toegelicht.

4.1 Veldbezoek

Tijdens het veldbezoek, is een oriënterende inventarisatie uitgevoerd van de (potentie van) aanwezige beschermde soorten Wnb in en rond het plangebied, met de nadruk op de niet vrijgestelde beschermde soorten Wnb. De waarnemingscondities waren gunstig voor het uitvoeren van oriënterend ecologisch veldonderzoek. Het onderzoek is uitgevoerd tijdens gunstig weer, de bodemvegetatie was zichtbaar en het was droog met weinig wind. Door het toepassen van expert judgement (§2.1), is de onderzoeksdatum representatief voor oriënterend ecologisch onderzoek naar de aanwezigheid van alle beschermde plant- en diersoorten onder de Wnb in en rond het plangebied. Er is een goed beeld verkregen van de aanwezige en in potentie te verwachten beschermde soorten Wnb in het plangebied.

Tabel 1: Waarnemingscondities veldbezoek

Datum	Begintijd	Eindtijd	Weersomstandigheden
12 september 2019	10:00	12:30	Wind 2B, bewolking 3/8, droog, 20°C

4.2 Flora

In het onderzoeksgebied zijn de volgende biotopen (CBS, 2005) aangetroffen:

- 521: Erven, volkstuinten en moestuinten.

De onderzoeksdatum is niet geheel representatief voor onderzoek naar plantensoorten. Desondanks is door het toepassen van expert judgement een goed beeld verkregen van de te verwachten soorten in het onderzoeksgebied. In het onderzoeksgebied zijn alleen algemene plantensoorten aangetroffen en te verwachten van eutrofe standplaatsen onder de agrarische invloedssfeer. Ontheffingsplichtige of rode lijst plantensoorten binnen de Wnb zijn niet aangetroffen in het onderzoeksgebied tijdens het veldonderzoek en worden gezien de terreingesteldheid, aangetroffen soortensamenstelling en bekende verspreidingsgegevens ook niet verwacht.

4.3 Grondgebonden Zoogdieren

In het onderzoeksgebied en directe omgeving zijn een aantal vaste verblijfplaatsen van algemene grondgebonden zoogdiersoorten te verwachten, zoals veldmuis, bosmuis, huisspitsmuis, bruine rat, konijn en haas. In en rond het onderzoeksgebied zijn geen sporen, habitat- en biotoopkenmerken aangetroffen die duiden op de potentiële aanwezigheid van (vaste rust- of verblijfplaatsen van) ontheffingsplichtige soorten grondgebonden zoogdieren als de steenmarter, bunzing, hermelijn, wezel en egel.

Gezien de terreingesteldheid, situering van het plangebied en verspreidingsgegevens worden verder ook geen ontheffingsplichtige beschermde soorten grondgebonden zoogdieren verwacht zoals o.a. de eekhoorn, grote bosmuis, das, steenmarter of boommarter.

4.4 Vleermuizen

In Tabel 2 is weergegeven welke combinatie van soorten en functies (potentieel) voorkomen in het onderzoeksgebied / plangebied.

Potentiële verblijfplaatsen

Verblijfplaatsen bevinden zich in donkere en voor vleermuizen bereikbare ruimten in boomholten, huizen, kelders etc. De opstallen zijn intensief afgezocht naar de aanwezigheid van holen, gaten, spleten, uitwerpselen etc. van vleermuizen. In en rond het onderzoeksgebied zijn enkele potentiële rust- of verblijfplaatsen van vleermuizen aangetroffen in de opstallen. Deze zaten echter dicht met een jarenoude dikke spinnenwebben laag, waardoor vleermuisrust- of verblijfplaatsen geheel uit te sluiten zijn. In Tabel 2 is weergegeven welke combinatie van soorten en functies (potentieel) voorkomen in het plangebied.

Potentiële vliegroutes

Van veel vleermuissoorten is bekend dat zij gedurende lange tijd gebruik kunnen maken van dezelfde ruimtelijke structuren voor oriëntatie en via deze verbindingselementen van hun verblijfplaats naar de foerageergebieden trekken en weer terug. Vanwege dit traditiegetrouwe gedrag van vleermuizen vormen bepaalde lijnvormige structuren (bv. rijen woningen, watergangen, rijen bomen en singels) een belangrijk onderdeel van een vliegroute. In het onderzoeksgebied zijn geen lijnvormige elementen aangetroffen die kunnen dienen als vliegroute voor vleermuizen. De laanbomen langs de Lemelerveldseweg en Veldkamperdijk buiten het plangebied doen mogelijk wel dienst als vliegroute voor vleermuizen (tabel 2).

Potentieel foerageergebied

Vleermuizen foerageren op locaties waar insecten aanwezig zijn, bijvoorbeeld langs randen van bossen en bomenrijen, bij lantaarnpalen, bij veehouderijen of boven open terreinen of water. Verwacht wordt dat het onderzoeksgebied, gezien de aanwezige luwtedelen deel uitmaakt van foerageerroutes, -gebieden van vleermuizen (tabel 2).

4.5 Vogels

Aangezien dit natuurwaardenonderzoek een quickscan betreft, is geen volledige broedvogelinventarisatie uitgevoerd. Op basis van het uitgevoerde veldbezoek in combinatie met de terreingesteldheid, bekende verspreidingsgegevens en expert judgement is echter wel een goede uitspraak te doen over de te verwachten soorten.

Jaarrond beschermde vogelsoorten

De opstallen binnen het onderzoeksgebied zijn intensief afgezocht naar de aanwezigheid van holen, gaten, spleten, nesten, rustplaatsen, uitwerpselen, etc. van jaarrond beschermde vogelsoorten. Tijdens het veldbezoek zijn geen (sporen ,rust- en verblijfplaatsen van) jaarrond beschermde vogelsoorten aangetroffen in en rond het onderzoeksgebied zoals o.a. huismus, steenuil of kerkuil. Ook het meermaals balts geluid afspelen van de steenuil gaf geen reactie, ook niet uit de omgeving. Vanwege de afwezigheid van zicht- en geluidswaarnemingen, sporen, nesten, uitwerpselen etc. tijdens het veldbezoek, worden geen jaarrond beschermde vogelsoorten verwacht.

(Broed)vogels

Gezien de terreingesteldheid, worden in het onderzoeksgebied verder alleen functies van algemene broedvogels verwacht. Op en direct rond het onderzoeksgebied aangetroffen en te verwachten broedvogels zijn algemene broedvogels van buitengebieden als houtduif, holenduif, witte en gele kwikstaart, merel, zanglijster, zwartkop, tjiftjaf, fitis, roodborstje etc.

Tabel 2: De potentieel voorkomende vleermuizen en aanwezige functies in rond het plangebied.

	Zomerverblijfplaats	Kraamverblijfplaats	Paarverblijfplaats	Winterverblijfplaats	Vliegroute	Foerageerroute
Baardvleermuis						X
Rosse vleermuis						X
Laatvlieger						X
Gewone dwergvleermuis						X
Ruige dwergvleermuis						X
Kleine dwergvleermuis						X
Gewone grootoorvleermuis						X

X = potentieel aanwezig

4.6 Amfibieën, reptielen en vissen

Vanwege de terreingesteldheid en situering van het onderzoeksgebied ten opzichte van omliggende wateren, kunnen incidenteel foeragerende exemplaren van de kleine watersalamander, bruine kikker, gewone pad en bastaardkikker worden verwacht. Gezien de terreingesteldheid en verspreidingsgegevens worden geen ontheffingsplichtige beschermde soorten amfibieën, reptielen of vissen verwacht in of direct rond het onderzoeksgebied. Er zijn tijdens het veldbezoek geen amfibieën, reptielen of vissen aangetroffen in het onderzoeksgebied.

4.7 Dagvlinders, libellen, overige insecten en ongewervelde

De onderzoeksdatum is niet geheel representatief voor onderzoek naar dagvlinders, libellen en overige insecten en ongewervelde. Desondanks is door het toepassen van expert judgement een goed beeld verkregen van de te verwachten soorten in het onderzoeksgebied. In het onderzoeksgebied zijn geen beschermde soorten dagvlinders, libellen, overige insecten en ongewervelde aangetroffen. Gezien de terreingesteldheid, ligging en verspreidingsgegevens, worden in het onderzoeksgebied ook geen beschermde soorten uit deze soortgroepen verwacht.

5 EFFECTENTOETSING SOORTBESCHERMING

Op basis van de onderzoeksresultaten en de te verwachten effecten van de ingrepen is een toetsing aan de soortbescherming Wnb uitgevoerd. Hierdoor is inzichtelijk gemaakt voor welke (potentieel) aanwezige beschermde soorten mogelijk negatieve effecten optreden door de geplande ingrepen.

5.1 Mogelijk optredende effecten

De geplande ingrepen (§3.2) kunnen potentieel overtreding van de onderstaande verbodsbepalingen van Hoofdstuk 3 Wnb inhouden.

Wettelijk kader Wet natuurbescherming: Hoofdstuk 3. Soorten

§3.1. Beschermingsregime soorten Vogelrichtlijn. Artikel 3.1

1. Het is verboden opzettelijk van nature in Nederland in het wild levende vogels van soorten als bedoeld in artikel 1 van de Vogelrichtlijn te doden of te vangen.
2. Het is verboden opzettelijk nesten, rustplaatsen en eieren van vogels als bedoeld in het eerste lid te vernielen of te beschadigen, of nesten van vogels weg te nemen.
3. Het is verboden eieren van vogels als bedoeld in het eerste lid te rapen en deze onder zich te hebben.
4. Het is verboden vogels als bedoeld in het eerste lid opzettelijk te storen.
5. Het verbod, bedoeld in het vierde lid, is niet van toepassing indien de storing niet van wezenlijke invloed is op de staat van instandhouding van de desbetreffende vogelsoort.

§3.2. Beschermingsregime soorten Habitatsrichtlijn. Artikel 3.5

1. Het is verboden in het wild levende dieren van soorten, genoemd in bijlage IV, onderdeel a, bij de Habitatsrichtlijn, bijlage II bij het Verdrag van Bern of bijlage I bij het Verdrag van Bonn, in hun natuurlijk verspreidingsgebied opzettelijk te doden of te vangen.
2. Het is verboden dieren als bedoeld in het eerste lid opzettelijk te verstoren.
3. Het is verboden eieren van dieren als bedoeld in het eerste lid in de natuur opzettelijk te vernielen of te rapen.
4. Het is verboden de voortplantingsplaatsen of rustplaatsen van dieren als bedoeld in het eerste lid te beschadigen of te vernielen.
5. Het is verboden planten van soorten, genoemd in bijlage IV, onderdeel b, bij de Habitatsrichtlijn of bijlage I bij het Verdrag van Bern, in hun natuurlijke verspreidingsgebied opzettelijk te plukken en te verzamelen, af te snijden, te ontwortelen of te vernielen.

§3.3. Beschermingsregime andere soorten. Artikel 3.10

1. Onverminderd artikel 3.5, eerste, vierde en vijfde lid, is het verboden:
 - a. in het wild levende zoogdieren, amfibieën, reptielen, vissen, dagvlinders, libellen en kevers van de soorten, genoemd in de bijlage, onderdeel A, bij deze wet, opzettelijk te doden of te vangen;
 - b. de vaste voortplantingsplaatsen of rustplaatsen van dieren als bedoeld in onderdeel a opzettelijk te beschadigen of te vernielen, of
 - c. vaatplanten van de soorten, genoemd in de bijlage, onderdeel B, bij deze wet, in hun natuurlijke verspreidingsgebied opzettelijk te plukken en te verzamelen, af te snijden, te ontwortelen of te vernielen.

5.2 Kwalificerende N2000 Vogel- en Habitatrichtlijnsoorten

Enigzins binnen de externe invloedsfeer op een afstand van 7 kilometer oostelijk van het plangebied ligt het N2000 Vecht- en Beneden Reggegebied (figuur 5). Het N2000 aanwijzingsbesluit is weergegeven in bijlage II. Met behulp van de effectenindicator van het Ministerie kan een oriëntatie worden uitgevoerd naar potentiële (significante) negatieve effecten op kwalificerende soorten door bepaalde activiteiten. De effectenindicator geeft informatie over de meest voorkomende storingsfactoren en de gevoeligheid hiervoor van de aangewezen beschermde Habitat- en Vogelrichtlijnsoorten. In figuur 6 zijn de resultaten van de effectenindicator en daarmee de potentiële optredende storingsfactoren voor het betreffende Natura2000 gebied opgenomen ten aanzien van de activiteit woning-bouw. In deze paragraaf wordt verder ingegaan op de eventuele effecten die de geplande ruimtelijke ingrepen kunnen hebben op de kwalificerende Habitat- en Vogelrichtlijnsoorten van het betreffende N2000 gebied.

Effectenbeoordeling potentiële storingsfactoren N2000

Vanwege de aard van de ingrepen en de ligging / terreingesteldheid van het plangebied kunnen de volgende negatieve effecten op kwalificerende N2000 soorten door de storingsindicator opgesomde storingsfactoren worden uitgesloten.

Oppervlakteverlies (1) en versnippering (2)

Het plangebied ligt niet binnen de begrenzing van een beschermd N2000 gebied. Uit het natuurwaardenonderzoek blijkt dat de kwalificerende Habitat- en Vogelrichtlijnsoorten niet zijn aangetroffen of te verwachten zijn in het plangebied. Vanwege de geplande ingrepen treedt geen oppervlakteverlies of versnippering op omdat het plangebied buiten de N2000 begrenzing ligt.



Fig. 5: Globale begrenzing plangebied (rode arcering) versus omliggende N2000 gebieden (gele arcering. Bron: PDok).

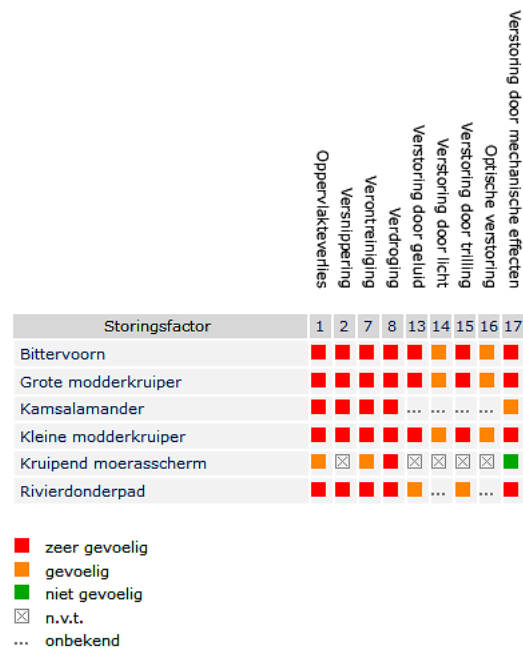


Fig. 6: Potentieel optredende storingsfactoren op beschermde Habitat- en Vogelrichtlijnsoorten Natura2000 door activiteit woningbouw (bron: www.synbiosys.alterra.nl).

Verontreiniging (7)

Verontreiniging heeft meestal betrekking op afstroming van water ('run-off') met daarin bijvoorbeeld zware metalen, organische stoffen of strooizout. Het plangebied ligt niet binnen de begrenzing van een beschermd N2000 gebied. Door de geplande ingrepen komen geen verhoogde concentraties gebieds-, ecosysteem vreemde stoffen vrij. Er wordt gewerkt volgens de reguliere wettelijke normen, waardoor negatieve effecten als gevolg van verontreiniging op kwalificerende Habitat- en Vogelrichtlijnsoorten daarom niet aan de orde zijn. Dit aspect wordt derhalve niet verder in deze effectenbeoordeling meegenomen.

Verdroging (8)

Door de geplande ingrepen treedt geen verandering op in lokale en regionale kweldruk aangezien het grondwaterpeil onveranderd blijft ten opzichte van de huidige situatie. Er zijn geen veranderingen in de grondwaterhuishouding. Negatieve effecten op kwalificerende Habitat- en Vogelrichtlijnsoorten als gevolg van verdroging zijn daardoor uit te sluiten. Dit aspect wordt derhalve niet verder in deze effectenbeoordeling meegenomen.

Verstoring door geluid (13), licht (14), trilling (15), optische verstoring (16) en mechanische effecten (17)

Het plangebied ligt niet binnen de begrenzing van een beschermd N2000 gebied. Uit het natuurwaardenonderzoek blijkt dat de kwalificerende Habitat- en Vogelrichtlijnsoorten niet zijn aangetroffen of te verwachten zijn in het plangebied. Gezien de afstand van het plangebied tot het N2000 gebied en de ligging, wordt het onwaarschijnlijk geacht dat de geplande ingrepen leiden tot negatieve effecten op de instandhoudingsdoelen van kwalificerende Habitat- en Vogelrichtlijnsoorten.

Gezien de beperkte lokale aard van de activiteiten die gepaard gaan met de geplande ingrepen, kunnen nadelige effecten door geluid, licht, trilling, optische verstoring of verstoring door mechanische effecten worden uitgesloten.

Cumulatieve effecten

Voor zover bekend, zijn ten aanzien van de geplande ingrepen, op dit moment geen sprake van cumulatieve effecten.

5.3 Flora, dagvlinders, libellen, reptielen, vissen, overige insecten en ongewervelde

Uit de resultaten van het natuurwaardenonderzoek blijkt dat het voorkomen van beschermde soorten uit deze soortgroepen in het plangebied, vanwege de terreingesteldheid, situering van het plangebied en verspreidingsgegevens, redelijkerwijs kan worden uitgesloten. Negatieve effecten op soorten uit deze soortgroepen, door de geplande ingrepen, zijn daarmee redelijkerwijs uit te sluiten. De geplande ingrepen houden voor deze soortgroepen dan ook geen overtreding van de Wnb in.

5.4 Grondgebonden amfibieën en zoogdieren

Vrijgestelde soorten

Door de geplande ingrepen zijn er mogelijk tijdelijk negatieve effecten op de foerageermogelijkheden en verblijfplaatsen van algemene grondgebonden zoogdieren en amfibieën. Voor algemene grondgebonden zoogdieren en amfibieën geldt bij ruimtelijke ontwikkelingen vrijstelling van de verboden zoals opgenomen in artikel 3.10 Wnb.

Ontheffingsplichtige soorten

Onder de Wet natuurbescherming zijn de steenmarter, bunzing, hermelijn, wezel en egel nationaal beschermde soorten. Vanaf 1 januari 2020 wordt de vrijstelling van de kleine marterachtigen bunzing, hermelijn, wezel en egel in Overijssel opgeheven. Het is vanaf 1 januari 2020 op grond van artikel 3.10 lid 1 Wnb verboden om deze dieren opzettelijk te doden of te vangen of om de vaste voortplantingsplaatsen of rustplaatsen van deze dieren opzettelijk te beschadigen of te vernielen. Gezien de afwezigheid van sporen, habitat- of biotoopkenmerken tijdens het veldbezoek worden geen functies van de per 1 januari 2020 beschermde bunzing, egel, hermelijn of wezel verwacht in het plangebied.

In en rond het plangebied zijn geen sporen, habitat- of biotoopkenmerken aangetroffen die duiden op de potentiële aanwezigheid van (vaste rust- of verblijfplaatsen van) ontheffingsplichtige soorten grondgebonden zoogdieren of amfibieën en dezen worden ook niet verwacht in of direct rond het plangebied. De geplande ingrepen houden voor deze soorten dan ook geen een overtreding van de Wnb in.

5.5 Vleermuizen

Uit de resultaten van het natuurwaardenonderzoek blijkt dat in het plangebied geen vaste rust- of verblijfplaatsfuncties van vleermuizen te verwachten zijn in de opstallen.

In het plangebied zijn geen (potentiële) vliegroutes van vleermuizen aangetroffen. De laanbomen langs de Lemelerveldseweg en Veldkamperdijk buiten het plangebied doen mogelijk wel dienst als vliegroute voor vleermuizen. De geplande ingrepen houden voor wat betreft vaste rust- of verblijfplaatsfuncties en vliegroutes van vleermuizen dan ook geen overtreding van de Wnb in.

Het plangebied wordt verder potentieel gebruikt door vleermuizen als foerageerroute en -gebied. Gezien de hoeveelheid alternatief foerageergebied in de directe omgeving, wordt door de geplande ingrepen geen negatieve effecten verwacht op de foerageermogelijkheden van vleermuizen. In Tabel 3 is weergegeven op welke in het onderzoekgebied potentieel voorkomende combinatie van soortfuncties mogelijk negatieve effecten te verwachten zijn.

Tabel 3: De potentieel voorkomende combinatie van soortfuncties in het plangebied en mogelijke negatieve effecten.

	Zomerverblijfplaats	Kraamverblijfplaats	Paarverblijfplaats	Winterverblijfplaats	Vliegroute	Foerageerroute
Baardvleermuis						X
Rosse vleermuis						X
Laatvlieger						X
Gewone dwergvleermuis						X
Ruige dwergvleermuis						X
Kleine dwergvleermuis						X
Gewone grootoorvleermuis						X

X = potentieel aanwezig

 = Negatief effect niet te verwachten

 = Negatief effect niet uitgesloten

5.6 Vogels

Alle broedvogels zijn gedurende hun broedseizoen beschermd en mogen in deze periode niet verstoord of geschaad worden, mits kan worden aangetoond dat de storing niet van wezenlijke invloed is op de staat van instandhouding van de desbetreffende vogelsoort. Als broedseizoen wordt gehanteerd: periode van nestbouw, periode van broed op de eieren en de periode dat de jongen op het nest gevoerd worden.

Jaarrond beschermde vogelsoorten

Uit de resultaten van het natuurwaardenonderzoek blijkt dat in het plangebied geen jaarrondbeschermd vogel(nest)soorten zijn aangetroffen of zijn te verwachten. De geplande ingrepen houden daarmee voor deze soortgroep dan ook geen overtreding van de Wnb in.

6 EFFECTENTOETSING GEBIEDSBESCHERMING

Op basis van de onderzoeksresultaten en de te verwachten effecten van de ingrepen is een toetsing aan de gebiedsbescherming Wnb, NNN beleid en beschermde houtopstanden Wnb uitgevoerd. Hierdoor is inzichtelijk gemaakt of door de geplande ingrepen mogelijk negatieve effecten te verwachten zijn op beschermde N2000 en NNN gebieden of beschermde houtopstanden en of hiervoor een passende beoordeling, danwel een ontheffing / vrijstelling / kapmelding in het kader van de Wnb of NNN vereist is.

6.1 Effectentoetsing Habitattypen N2000 Wnb

In een oriënterende toetsing aan de gebiedsbescherming Wnb dient na gegaan te worden of het optreden van (significante) negatieve effecten op aangewezen Habitattypen door activiteiten en ontwikkelingen in of nabij N2000 gebieden al dan niet met zekerheid kunnen worden uitgesloten. In sommige situaties dienen ook ruimtelijke ingrepen buiten de begrenzing van deze gebieden getoetst te worden op mogelijke schadelijke uitstralende effecten, de zogeheten 'externe werking'.

Enigzins binnen de externe invloedssfeer op een afstand van 7 kilometer oostelijk van het plangebied ligt het N2000 Vecht- en Beneden Reggegebied (figuur 5). Het N2000 aanwijzingsbesluit is weergegeven in bijlage II. Met behulp van de effectenindicator van het Ministerie van EZ, kan een oriëntatie worden uitgevoerd naar potentiële (significante) negatieve effecten op kwalificerende Habitattypen door bepaalde activiteiten. De effectenindicator geeft informatie over de meest voorkomende storingsfactoren en de gevoeligheid hiervoor van de aangewezen beschermde Habitattypen. In figuur 7 zijn de resultaten van de effectenindicator en daarmee de potentiële optredende storingsfactoren voor het Natura2000 gebied opgenomen ten aanzien van de activiteit woningbouw. In deze paragraaf wordt verder ingegaan op de eventuele effecten die de geplande ruimtelijke ingrepen kunnen hebben op de kwalificerende Habitattypen van het N2000 gebied.

Effectenbeoordeling potentiële storingsfactoren N2000

Vanwege de aard van de ingrepen en de ligging / terreingesteldheid van het plangebied kunnen de volgende negatieve effecten op kwalificerende N2000 Habitattypen door de storingsindicator opgesomde storingsfactoren worden uitgesloten.

Oppervlakteverlies (1) en versnippering (2)

Het plangebied ligt niet binnen de begrenzing van een beschermd N2000 gebied. Uit het natuurwaardenonderzoek blijkt dat de kwalificerende Habitattypen niet zijn aangetroffen of te verwachten zijn in het plangebied. Hierdoor treedt vanwege de geplande ingrepen geen oppervlakteverlies of versnippering op. Deze aspecten worden derhalve niet verder in deze effectenbeoordeling meegenomen.

Verontreiniging (7)

Verontreiniging heeft meestal betrekking op afstroming van water ('run-off') met daarin bijvoorbeeld zware metalen, organische stoffen of strooizout. Het plangebied ligt niet binnen de begrenzing van een beschermd N2000 gebied. Uit het natuurwaardenonderzoek blijkt dat de kwalificerende Habitattypen niet zijn aangetroffen of te verwachten zijn in het plangebied. Door de geplande ingrepen komen geen verhoogde concentraties gebieds-, ecosysteem vreemde stoffen vrij.

Er wordt gewerkt volgens de reguliere wettelijke normen, waardoor negatieve effecten als gevolg van verontreiniging op kwalificerende Habitattypen niet aan de orde zijn. Dit aspect wordt derhalve niet verder in deze effectenbeoordeling meegenomen.



Fig. 7: Potentieel optredende storingsfactoren op beschermde Habitattypen Natura2000 door activiteit woningbouw (bron: synbiosys.alterra.nl).

Verdroging (8)

Door de geplande ingrepen treedt geen verandering op in lokale en regionale kweldruk aangezien het grondwaterpeil onveranderd blijft ten opzichte van de huidige situatie. Er zijn geen veranderingen in de (grond)waterhuishouding. Negatieve effecten op kwalificerende Habitattypen als gevolg van verdroging zijn daardoor uit te sluiten. Dit aspect wordt derhalve niet verder in deze effectenbeoordeling meegenomen.

Verstoring door optische verstoring (16) en mechanische effecten (17)

Het plangebied ligt niet binnen de begrenzing van een beschermd N2000 gebied. Uit het natuurwaardenonderzoek blijkt dat de kwalificerende Habitattypen niet zijn aangetroffen of te verwachten zijn in het plangebied. Habitattypen zijn niet gevoelig voor verstoring door licht, geluid of trilling. Gezien de afstand van het plangebied ten opzichte van het N2000 gebied, de beperkte lokale activiteiten die gepaard gaan met de geplande werkzaamheden en de ligging van het plangebied, kunnen nadelige effecten door geluid, licht, trilling, optische verstoring of verstoring door mechanische effecten worden uitgesloten. Dit aspect wordt derhalve niet verder in deze effectenbeoordeling meegenomen.

Cumulatieve effecten

Voor zover bekend, is ten aanzien van de geplande activiteiten geen sprake van cumulatieve effecten.

6.2 Beschermde Houtopstanden Wnb

In de Wnb zijn bomen, bossen, houtwallen, heester- en struikhagen, struwelen en beplantingen van bosplantsoenen beschermd als:

- de houtopstand buiten de 'bebouwde kom Wet natuurbescherming' ligt;
- de houtopstand groter is dan 10 are (1.000 m²);
- het om bomen gaat in een rijbeplanting van meer dan 20 bomen.

Wettelijk kader Wet natuurbescherming: Hoofdstuk 4. Houtopstanden, hout en houtproducten

§4.1. Houtopstanden. Artikel 4.2

1. Het is verboden een houtopstand geheel of gedeeltelijk te vellen of te doen vellen, met uitzondering van het periodiek vellen van griend- of hakhout, zonder voorafgaande melding daarvan bij gedeputeerde staten.
2. Provinciale staten kunnen bij verordening regels stellen over de melding, bedoeld in het eerste lid. Deze regels kunnen in elk geval betrekking hebben op:
 - a. de gegevens die bij de melding worden verstrekt,
 - b. de termijn waarbinnen de melding wordt gedaan, en
 - c. de wijze waarop de melding wordt gedaan.
3. Gedeputeerde staten kunnen het vellen van houtopstanden telkens voor ten hoogste vijf jaar verbieden ter bescherming van bijzondere natuur- of landschapswaarden.

§4.1. Houtopstanden. Artikel 4.3

1. Ingeval een houtopstand geheel of gedeeltelijk is geveld, met uitzondering van het periodiek vellen van griend- of hakhout, of anderszins teniet is gegaan, draagt de rechthebbende zorg voor het op bosbouwkundig verantwoorde wijze herbeplanten van dezelfde grond binnen drie jaar na het vellen of tenietgaan van de houtopstand.
2. De rechthebbende vervangt binnen drie jaar na de herbeplanting, bedoeld in het eerste lid, herbeplanting die niet is aangeslagen.
3. Provinciale staten kunnen bij verordening regels stellen over de bosbouwkundig verantwoorde wijze van herbeplanting, bedoeld in het eerste lid.

Vanuit de Wnb is de bescherming van houtopstanden geregeld in de meldingsplicht en herplantplicht. Het kappen, rooien of ernstig beschadigen (ook door vee) van bomen, houtwallen, heester- en struikhagen, struwelen en beplantingen van bosplantsoenen die vallen onder de bescherming van de Wnb, is meldingsplichtig. Er zijn enkele uitzonderingen waarbij de (kap)meldingsplicht niet is vereist (art. 4.1 van de Wet natuurbescherming).

De meldplicht geldt niet voor:

- houtopstanden in de 'bebouwde kom Wet natuurbescherming';
- houtopstanden op erven en in tuinen;
- onderhoud om de groei van het overblijvende groen te bevorderen (dunning);
- periodiek kappen van hak- of griendhout;
- houtopstanden waarvoor vrijstelling is verleend;
- wegbepantingen en eenrijige bepantingen die bestaan uit populieren of wilgen, op of langs landbouwgronden en waterwegen.

Ook bij de volgende boomsoorten hoeft u de kap niet te melden:

- vruchtbomen en windschermen om boomgaarden;
- naaldbomen van maximaal 20 jaar oud, bedoeld als kerstbomen;
- kweekgoed;
- bepantingen die bestaan uit populieren, wilgen, essen of elzen voor de productie van houtige biomassa als zij:
 - tenminste eens per 10 jaar worden geoogst;
 - een aaneengesloten bepantingseenheid zijn die bestaat uit minstens tienduizend stoven per hectare en die niet wordt doorsneden door onbeplante stroken, breder dan 2 meter;
 - na 1 januari 2013 zijn aangelegd.

In het plangebied worden geen bomen gekapt of groen verwijderd. Hierdoor worden geen negatieve effecten op beschermde houtopstanden of een overtreding van de Wnb verwacht voor wat betreft het kappen of verwijderen van beschermde houtopstanden.

6.3 Effectentoetsing NNN beleid

Het NNN bestaat in Overijssel uit een netwerk van natuur- en groen-blauwe landschapselementen, waaronder de Ecologische Hoofstructuur (EHS) en de Zone Ondernemen met Natuur en Water (ONW, fig. 8)). In de ONW gebieden buiten de EHS is ruimte voor economische ontwikkeling, in combinatie met versterking van natuur, landschap en water. In de zone ONW geldt voor ruimtelijke ontwikkelingen een 'Ja, mits' principe. De bestaande functies zijn uitgangspunt voor de bestemmingen in dit deelgebied.

Het plangebied ligt niet binnen de EHS of ONW begrenzing. Er is geen afname van EHS of ONW areaal en er wordt niet binnen de EHS of ONW begrenzing gewerkt. De geplande ingrepen veroorzaken daarmee geen negatieve effecten op de samenhang en kwaliteit van de bestaande flora en fauna, natuur-, bos- en landschapselementen en gebieden die aangewezen zijn voor groene en blauwe nieuwe natuur. Negatieve effecten op de wezenlijke kenmerken en waarden van de EHS en ONW gebieden, zijn daarmee uitgesloten. De geplande rood voor rood omvorming past daarnaast binnen de gewenste ontwikkelingen in Overijssel.



Fig. 8: Plangebied (rode arcering) versus omliggende NNN gebieden (groene arcering. Bron: PDok).

7 CONCLUSIES EN AANBEVELINGEN

EcoMilieu Advies heeft een ecologische oriëntatie natuurwetgeving uitgevoerd inzake de onderbouwing voor ruimtelijke planvorming op locatie Lemelerveldseweg 38 te Heino, gemeente Raalte, provincie Overijssel. Het plangebied / onderzoeksgebied ligt in het buitengebied aan de oostzijde van de bebouwde kom van Heino aan de Lemelerveldseweg nummer 38. Het onderzoeksgebied betreft een erf met voormalige veestallen, schuren, overige bouwwerken en omliggend grijs en groen.

Gepland staat alle bouwwerken te slopen ten bate van nieuwbouw van een woning onder de rood voor rood regeling. De daaruit voortvloeiende ingrepen zijn het amoveren van de opstallen, vlak trekken van de gronden en nieuwbouwen van een woning met bijbehorende delen.

Het plangebied ligt niet in het Overijsselse deel van het NNN en ligt op een afstand vanaf 7 kilometer ten opzichte van omliggende Natura2000 gebieden. In onderhavig rapport is een oriëntatie uitgevoerd aan gebieds- en soortbescherming in het kader van de Wnb en het NNN beleid.

7.1 Conclusies en aanbevelingen Soortbescherming Wnb

Uit de effectentoetsing Soortbescherming Wet natuurbescherming wordt geconcludeerd dat bij uitvoering van de geplande ingrepen negatieve effecten mogelijk zijn op:

- (Broed)vogels;

Er worden door de geplande ingrepen geen negatieve effecten verwacht op de overige beschermde soorten of aanwezige functies.

(Broed)vogels

Gedurende de sloopwerkzaamheden dient rekening te worden gehouden met het broedseizoen van vogels. Verstoring van broedgevallen van vogels dient ten alle tijde te worden voorkomen. Worden eventuele werkzaamheden buiten het broedseizoen uitgevoerd, dan kunnen negatieve effecten op broedvogels tijdens de sloop uitgesloten worden. Als broedseizoen kan globaal de periode van 15 maart t/m 1 juli worden aangehouden.

Zorgplicht en vrijgestelde grondgebonden zoogdieren en amfibieën

Indien de planning het toelaat, kan schade aan de algemene vrijgestelde grondgebonden zoogdieren en amfibieën worden geminimaliseerd door werkzaamheden zoveel als mogelijk uit te voeren buiten de voortplantingsperiode februari t/m augustus. De minst schadelijke periode is de vorstvrije periode in september t/m november.

Wettelijk kader Wet natuurbescherming: Hoofdstuk 1. Algemene bepalingen

§1.3. Beschermingsmaatregelen algemeen. Artikel 1.11. (Zorgplicht)

Voor de Nederlandse soort- en gebiedsbescherming gelden tevens de algemene beschermingsmaatregelen van Artikel 1.11 van de Wet natuurbescherming:

1. Een ieder neemt voldoende zorg in acht voor Natura 2000-gebieden, bijzondere nationale natuurgebieden en voor in het wild levende dieren en planten en hun directe leefomgeving.
2. De zorg, bedoeld in het eerste lid, houdt in elk geval in dat een ieder die weet of redelijkerwijs kan vermoeden dat door zijn handelen of nalaten nadelige gevolgen kunnen worden veroorzaakt voor een Natura 2000-gebied, een bijzonder nationaal natuurgebied of voor in het wild levende dieren en planten:
 - a. dergelijke handelingen achterwege laat, dan wel,
 - b. indien dat achterwege laten redelijkerwijs niet kan worden gevergd, de noodzakelijke maatregelen treft om die gevolgen te voorkomen, of
 - c. voor zover die gevolgen niet kunnen worden voorkomen, deze zoveel mogelijk beperkt of ongedaan maakt.
3. Het eerste lid is niet van toepassing op handelen of nalaten in overeenstemming met het bij of krachtens deze wet of de Visserijwet 1963 bepaalde.

7.2 Conclusies bescherming Gebieden en houtopstanden Wnb en NNN

Gebiedsbescherming Wet natuurbescherming

Het dichtstbijzijnde N2000 Vecht- en Beneden Reggegebied ligt op een afstand van 7 kilometer oostelijk van het plangebied. Het plangebied ligt niet binnen de begrenzing van een beschermd N2000 gebied. De opstallen worden ge-amoveerd ten bate van nieuwbouw elders, onder de rood voor rood regeling.

Gezien de lokale aard van de geplande activiteiten en afstand ten opzichte van het N2000 gebied wordt het onwaarschijnlijk geacht dat de geplande ingrepen leiden tot negatieve effecten op kwalificerende Habitattypen. Vervolgstappen in het kader van de Gebiedsbescherming Wet natuurbescherming is dan ook niet aan de orde.

Beschermde houtopstanden Wnb

In het plangebied worden geen bomen gekapt of groen verwijderd. Hierdoor worden geen negatieve effecten op beschermde houtopstanden of een overtreding van de Wnb verwacht voor wat betreft het kappen of verwijderen van beschermde houtopstanden.

Natuur Netwerk Nederland beleid

Het plangebied ligt niet binnen de EHS of ONW begrenzing. Er is geen afname van EHS of ONW areaal en er wordt niet binnen de EHS of ONW begrenzing gewerkt. Door de geplande sloop kunnen negatieve effecten op de EHS of ONW uitgesloten worden. De geplande rood voor rood omvorming past daarnaast binnen de gewenste ontwikkelingen in Overijssel.

GERAADPLEEGDE BRONNEN

- Dietz, C., O. von Helversen, D. Nill, 2011. Vleermuizen, alle soorten vleermuizen van Europa en Noordwest-Afrika. Tirion Natuur i.s.m. Zoogdierverseniging.
- Kapteyn, K., 1995. Vleermuizen in het landschap; Over hun ecologie, gedrag en verspreiding. Schuyt & Co Uitgevers en Importeurs BV/ Provincie Noord-Holland, Haarlem.
- Krijgsveld, K.L., *et al*, 2008. Verstoring gevoeligheid van vogels: Update literatuurstudie naar de reacties van vogels op recreatie. Vogelbescherming Nederland.
- Gegevensautoriteit Natuur BII12, Netwerk Groene Bureaus, Zoogdierverseniging, 2017. Het protocol voor vleermuisinventarisaties.
- Lange, R., P. Twisk, A. van Winden & A. van Diepenbeek, 2003. Zoogdieren van West-Europa. Stichting Uitgeverij van de KNNV en VZZ i.s.m. Vereniging Natuurmonumenten.
- Limpens, H., K. Mostert & W. Bongers (red.), 1997. Atlas van de Nederlandse vleermuizen, Stichting Uitgeverij van de Koninklijke Nederlandse Natuurhistorische Vereniging, Utrecht.
- Ministerie van LNV, 2004. Besluit van de Minister van Landbouw, Natuur en Voedselkwaliteit TRCJZ/2004/5727, houdende vaststelling van rode lijsten flora en fauna.
- Opzeeland, I. *et al*, 2007. Herrie onder water: Vissen en geluidsoverlast. De Levende Natuur, jaargang 108, nummer 2.
- Provincie Overijssel, 2019. Soortenbescherming in Overijssel, bunzing, egel, hermelijn en wezel. Juli 2019
- Rijksdienst voor Ondernemend Nederland, 2014. Soortenstandaard Grote modderkruiper 2.0.
- Sierdsema, H., 1995. Broedvogels en beheer. Het gebruik van broedvogelgegevens in het beheer van bos- en natuurterreinen. SOVON-onderzoeksrapport 1995/04. Staatsbosbeheerrapport 1995-1.
- SOVON, 2002. Atlas van de Nederlandse broedvogels. Nederlands Natuurhistorisch Museum Naturalis, KNNV Uitgeverij en EIS-Nederland, Leiden.
- Sparreboom (red.), 1981. De amfibieën en reptielen van Nederland, België en Luxemburg.
- Twisk, P. *et al*, 2010. Veldgids Europese Zoogdieren. KNNV Uitgeverij en Zoogdierverseniging.
- Weeda, E.J., R. Westra, Ch. Westra & T. Westra, 1994. Nederlandse oecologische flora: wilde planten en hun relaties 1 t/m 5. KNNV Uitgeverij / IVN, Utrecht.

Websites:

- SOVON (www.sovon.nl).
- BII12 (www.ndff-ecogrid.nl).
- RAVON, Reptielen Amfibieën en Vissen Onderzoek Nederland. (www.ravon.nl).
- Rijkswaterstaat (www.rijkswaterstaat.nl).
- Zoogdierverseniging (www.zoogdierverseniging.nl).
- Wetten.Overheid (<https://wetten.overheid.nl>).

BIJLAGEN

BIJLAGE I: FOTO-IMPRESSIE PLANGEBIED

Plangebied



Plangebied



Plangebied



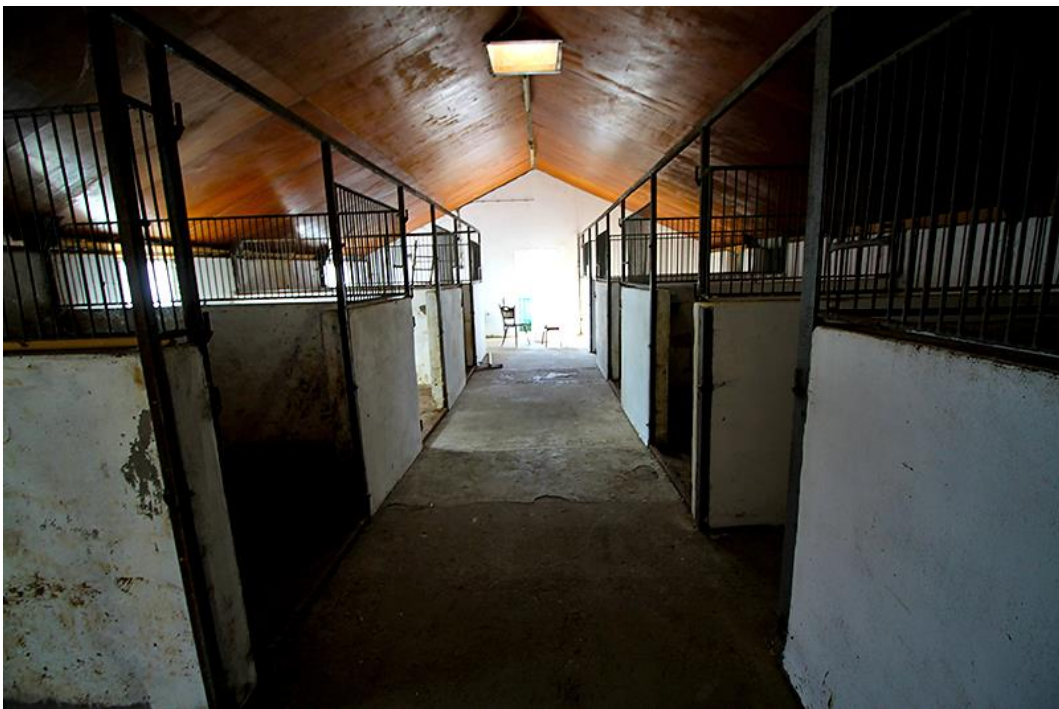
Plangebied



Plangebied



Plangebied



Plangebied



Plangebied



BIJLAGE II: N2000 AANWIJZINGSBESLUIT

Programmadirectie Natura 2000 | PDN/2013-039 | 039 Vecht- en Beneden-Reggegebied

Natura 2000-gebied Vecht- en Beneden-Reggegebied

De Staatssecretaris van Economische Zaken

Gelet op artikel 3, eerste lid, en artikel 4, vierde lid, van Richtlijn 92/43/EEG van de Raad van 21 mei 1992 inzake de instandhouding van de natuurlijke habitats en de wilde flora en fauna (PbEG L 206);

Gelet op het Uitvoeringsbesluit van de Commissie 2013/26/EU van 16 november 2012 op grond van Richtlijn 92/43/EEG van de Raad, tot vaststelling van een zesde bijgewerkte lijst van gebieden van communautair belang voor de Atlantische biogeografische regio (PbEU 2013, L 24/379);

Gelet op artikel 10a van de Natuurbeschermingswet 1998;

BESLUIT:

Artikel 1

1. Als speciale beschermingszone in de zin van artikel 4, vierde lid, van Richtlijn 92/43/EEG van de Raad van 21 mei 1992 inzake de instandhouding van de natuurlijke habitats en de wilde flora en fauna (PbEG L 206) wordt aangewezen: het op de bij dit besluit behorende kaart aangegeven gebied, bekend onder de naam: **Vecht- en Beneden-Reggegebied**.
2. De in het eerste lid bedoelde speciale beschermingszone is aangewezen voor de volgende natuurlijke habitattypen opgenomen in bijlage I van Richtlijn 92/43/EEG; prioritaire habitattypen zijn met een sterretje (*) aangeduid:
 - H2310 Psammofiele heide met *Calluna* en *Genista*
 - H2330 Open grasland met *Corynephorus*- en *Agrostis*-soorten op landduinen
 - H3160 Dystrofe natuurlijke poelen en meren
 - H4010 Noord-Atlantische vochtige heide met *Erica tetralix*
 - H4030 Droge Europese heide
 - H5130 *Juniperus communis*-formaties in heide of kalkgrasland
 - H6120 *Kalkminnend grasland op dorre zandbodem
 - H6230 *Soortenrijke heischrale graslanden op arme bodems van berggebieden (en van submontane gebieden in het binnenland van Europa)
 - H6430 Voedselrijke zoomvormende ruigten van het laagland, en van de montane en alpiene zones
 - H7110 *Actief hoogveen
 - H7120 Aangestast hoogveen waar natuurlijke regeneratie nog mogelijk is
 - H7140 Overgangs- en trilveen
 - H7150 Slenken in veengronden met vegetatie behorend tot het *Rhynchosporion*
 - H9120 Atlantische zuurminnende beukenbossen met *Ilex* en soms ook *Taxus* in de ondergroei (*Quercion robori-petraeae* of *Ilici-Fagenion*)
 - H9190 Oude zuurminnende eikenbossen op zandvlakten met *Quercus robur*
 - H91E0 *Bossen op alluviale grond met *Alnus glutinosa* en *Fraxinus excelsior* (*Alno-Padion*, *Alnion incanae*, *Salicion albae*)
3. De in het eerste lid bedoelde speciale beschermingszone is aangewezen voor de volgende soorten opgenomen in bijlage II van Richtlijn 92/43/EEG; prioritaire soorten zijn met een sterretje (*) aangeduid:
 - H1134 Bittervoorn (*Rhodeus amarus*)
 - H1145 Grote modderkruiper (*Misgurnus fossilis*)
 - H1149 Kleine modderkruiper (*Cobitis taenia*)
 - H1163 Rivierdonderpad (*Cottus gobio*)
 - H1166 Kamsalamander (*Triturus cristatus*)
 - H1614 Kruiwend moerasscherm (*Apium repens*)

Vecht- en Beneden-Reggegebied (039)

Wijzigingen in de nota van toelichting behorende bij de aanwijzing van Vecht- en Beneden-Reggegebied (039) als Natura 2000-gebied (besluit van 4 juli 2013, PDN/2013-039; gewijzigd op 25 november 2014)

In de 1^e subparagraaf van paragraaf 4.2 (Natura 2000-waarden waarvoor het gebied is aangewezen) worden de volgende wijzigingen aangebracht:

– De volgende tekst wordt ingevoegd tussen H2310 en H2330:

H2320 Psammofiele heide met *Calluna* en *Empetrum nigrum*
Verkorte naam Binnenlandse kraaiheibegroeiingen

– De volgende tekst wordt ingevoegd tussen H2330 en H3160:

H3130 Oligotrofe tot mesotrofe stilstaande wateren met vegetatie behorend tot het *Littorelletalia uniflorae* en/of *Isoëto-Nanojuncetea*
Verkorte naam Zwakgebufferde vennen

H3150 Van nature eutrofe meren met vegetatie van het type *Magnopotamion of Hydrocharition*
Verkorte naam Meren met krabbenscheer en fonteinkruiden

– De volgende tekst wordt ingevoegd tussen H3160 en H4010:

H3260 Submontane en laagland rivieren met vegetaties behorend tot het *Ranunculion fluitantis* en het *Callitricho-Batrachion*
Verkorte naam Beken en rivieren met waterplanten

betreft de subtypen:

H3260B Beken en rivieren met waterplanten (*grote fonteinkruiden*)

– De volgende tekst wordt ingevoegd na H91E0:

H91F0 Gemengde oeverformaties met *Quercus robur*, *Ulmus laevis* en *Ulmus minor*, *Fraxinus excelsior* of *Fraxinus angustifolia* langs de grote rivieren (*Ulmenion minoris*)
Verkorte naam Droge hardhoutoibossen

In paragraaf 5.3 van hoofdstuk 5 (Instandhoudingsdoelstellingen) worden de volgende wijzigingen aangebracht:

– De volgende tekst wordt ingevoegd tussen de instandhoudingsdoelstellingen voor H2310 en H2330:

H2320 Binnenlandse kraaiheibegroeiingen
 Doel Behoud oppervlakte en kwaliteit.
 Toelichting Het habitattype komt met geringe oppervlakte voor op de Archemerberg en de Lemelerberg. Behoud is voldoende, gezien de geringe potentie voor de landelijk beoogde kwaliteitsverbetering.

– De volgende tekst wordt ingevoegd tussen de instandhoudingsdoelstellingen voor H2330 en H3160:

H3130 Zwakgebufferde vennen
 Doel Behoud oppervlakte en kwaliteit.
 Toelichting Het habitattype komt met matige kwaliteit en een beperkte oppervlakte voor ten oosten van Stegeren en in het Eerder Achterbroek. Behoud is voldoende, gezien de beperkte mogelijkheden voor uitbreiding of kwaliteitsverbetering.

H3150 Meren met krabbenscheer en fonteinkruiden
 Doel Behoud oppervlakte en kwaliteit.
 Toelichting Het habitattype komt voor in twee afgesloten meanders van de Overijsselse Vecht, langs het Junner Koeland en ten oosten van Beerze; mogelijk dat het type lokaal ook elders in het gebied voorkomt. Behoud is voldoende, gezien de beperkte mogelijkheden voor uitbreiding of kwaliteitsverbetering.

– De volgende tekst wordt ingevoegd tussen de instandhoudingsdoelstellingen voor H3160 en H4010:

Vecht- en Beneden-Reggegebied (039)

H3260 Beken en rivieren met waterplanten

Doel Behoud oppervlakte en kwaliteit beken en rivieren met waterplanten, *grote fonteinkruiden* (subtype B).

Toelichting Het habitatype beken en rivieren met waterplanten, *grote fonteinkruiden* (subtype B) komt voor in de Overijsselse Vecht, oost van Beerze. Het betreft een begroeiing van doorgroeid fonteinkruid. Behoud is voldoende, omdat onduidelijk is of er mogelijkheden zijn om het beperkte voorkomen uit te breiden.

– De volgende tekst wordt ingevoegd na de instandhoudingsdoelstelling voor H91E0:

H91F0 Droge hardhoutoibossen

Doel Behoud oppervlakte en kwaliteit.

Toelichting Het habitatype komt met geringe oppervlakte en een matige kwaliteit voor op een oeverwal langs de Overijsselse Vecht bij de Stekkenkamp. Behoud is voldoende, gezien de beperkte mogelijkheden voor uitbreiding of kwaliteitsverbetering.

In [bijlage B.1](#) wordt de volgende wijziging aangebracht:

– Voor de eerste alinea wordt de volgende tekst ingevoegd:

- In aanvulling op de aanmelding als Habitatrichtlijngebied (2003) en het ontwerpbesluit (2007) is het gebied ook aangewezen voor het habitatype binnenlandse kraaiheibegroeiingen (H2320), omdat uit onderzoek blijkt dat dit type in het gebied voorkomt.
- In aanvulling op de aanmelding als Habitatrichtlijngebied (2003) en het ontwerpbesluit (2007) is het gebied ook aangewezen voor het habitatype zwakgebufferde vennen (H3130), omdat uit onderzoek blijkt dat dit type in het gebied voorkomt.
- In aanvulling op de aanmelding als Habitatrichtlijngebied (2003) en het ontwerpbesluit (2007) is het gebied ook aangewezen voor het habitatype meren met krabbenscheer en fonteinkruiden (H3150), omdat uit onderzoek blijkt dat dit type in het gebied voorkomt.

– Tussen de eerste en de tweede alinea wordt de volgende tekst ingevoegd:

- In aanvulling op de aanmelding als Habitatrichtlijngebied (2003) en het ontwerpbesluit (2007) is het gebied ook aangewezen voor het habitatype beken en rivieren met waterplanten (H3260), *waterranonkels* (subtype A), omdat uit onderzoek blijkt dat dit type in het gebied voorkomt.

– Tussen de vijfde en de zesde alinea wordt de volgende tekst ingevoegd:

- In aanvulling op de aanmelding als Habitatrichtlijngebied (2003) en het ontwerpbesluit (2007) is het gebied ook aangewezen voor het habitatype droge hardhoutoibossen (H91F0), omdat uit onderzoek blijkt dat dit type in het gebied voorkomt.

In [bijlage B.3.1](#) worden de volgende wijzigingen aangebracht:

– De volgende alinea wordt ingevoegd tussen de alinea's met betrekking tot de doelstellingen voor H2310 en H2330:

H2320 – Binnenlandse kraaiheibegroeiingen					
Landelijke doelstelling: behoud oppervlakte en verbetering kwaliteit					
N2k-nr	Natura 2000-gebied	Doel oppervlakte	Doel kwaliteit	Relatieve bijdrage	Besluit
016	Wijnjeterper Schar	behoud	verbetering	C	ontwerp-wijzigingsbesluit
017	Bakkeveense Duinen	behoud	behoud	B1	aanwijzingsbesluit
023	Fochteloërveen	behoud	behoud	C	wijzigingsbesluit *
024	Witterveld	behoud	behoud	C	ontwerp-wijzigingsbesluit
025	Drentsche Aa-gebied	behoud	verbetering	B1	aanwijzingsbesluit
026	Drouwenezand	behoud	behoud	B1	aanwijzingsbesluit
027	Drents-Friese Wold & Leggelderveld	behoud	verbetering	B1	aanwijzingsbesluit
029	Holtिंगerveld	behoud	behoud	C	aanwijzingsbesluit
030	Dwingelderveld	behoud	verbetering	A2	aanwijzingsbesluit

